

fg
JG 15 / 10 2024

findling

DAS FREIZEIT- UND EVENTMAGAZIN FÜR DIE HEIDEREION – OKTOBER

DER OKTOBER LIEGT IN DEINER HAND

IM GRIFF DES SPUKS

MAISLABYRINTH REDDINGEN

Gruselwochenende für
die ganze Familie

HALLOWEEN
im Wildpark Lüneburger Heide

**LANDROMANTIK AUF
DEM BEEKENHOF**



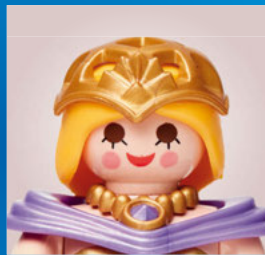
AN JEDER ECKE
ETWAS LOS!

PLAYMOBIL SPIELGESCHICHTE(N)

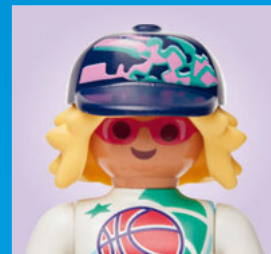
Diorama Artist Oliver Schaffer



Fantasievolle Schaulandschaften
mit über 5.000 Figuren



**16. 06. BIS
17. 11. 2024**



playmobil



DEUTSCHES
PFERDEMUSEUM

DIORAMA
ARTIST
OLIVER SCHAFFER

Deutsches Pferdeweltmuseum - Holzmarkt 9 - 27283 Verden
Öffnungszeiten: Di. bis So. 10.00 - 17.00 Uhr
www.dpm-verden.de

10

GOLDENER OKTOBER HAT VIEL ZU BIETEN

Der Sommer 2024 ist Vergangenheit. Nun kündigen Weihnachtsmänner und Lebkuchenherzen in Supermärkten an, dass es bis zur Adventszeit nur noch wenige Wochen sind. Doch bevor es soweit ist, kommt hoffentlich noch ein „goldener Oktober“. Diesen Namen hat er der Lauffärbung der Bäume zu verdanken. Denn wenn die Sonne in die bunt gefärbte Blätterpracht scheint, entfaltet sich ihr Licht in einem „goldenen“ Naturschauspiel. Doch der Oktober ist auch bekannt für ein zweites Gesicht mit Laubfall, Kälte und Nebel. So ist er statistisch gesehen der Monat mit den meisten Nebeltagen. Und auch der Umstand, dass die Tage kürzer werden, wird spätestens nach der Zeitumstellung am 27. Oktober wieder deutlich ins Bewusstsein treten. Doch egal, was der Oktober wettertechnisch parat hält: Er bringt zwei kurze Arbeitswochen mit sich. Denn neben dem „Tag der deutschen Einheit“, der 1991 das erste Mal gefeiert wurde, gibt es seit sieben Jahren mit dem Reformationstag einen zweiten Feiertag in diesem Monat. Ein kirchlicher Festtag, der sich seine Aufmerksamkeit mit Halloween teilen muss. Daher werden am Abend des 31. Oktober wieder vielerorts verkleidete Kinder von Haus zu Haus ziehen und nach dem Motto „Süßes oder Saures“ um Leckereien bitten. Für viele Branchen ist dieser Brauch, der seinen Ursprung in vorchristlicher Zeit in Irland haben soll, mittlerweile ein gewinnbringendes Fest. So erwartete der Einzelhandel im Vorjahr den Rekordumsatz von 480 Millionen Euro, der jedoch bei weitem nicht an die Zahlen des Weihnachtsgeschäftes herankommt, in dem Kunden zuletzt rund 120 Milliarden Euro ausgeben haben. Doch ehe Gespenster, Skelette oder Vampire am letzten Tag des Monats durch die Straßen laufen, wartet zuvor ein kurzweiliges Veranstaltungsprogramm mit zahlreichen Höhepunkten wie dem traditionellen Boitzer Markt.

Eine farbenfrohe Zeit wünscht

THOMAS RIESE



Alle Rechte vorbehalten, insbesondere das des öffentlichen Vortrags und der fotomechanischen Wiedergabe, auch einzelner Teile. Nachdruck, auch auszugsweise, nur mit Genehmigung des Verlages und mit Quellenangabe. Die namentlich gekennzeichneten Beiträge stehen in der Verantwortung des Autors. Hinweise für Autoren können beim Verlag angefordert werden. Für unaufgefordert eingesandte Manuskripte übernimmt der Verlag keine Haftung.

IMPRESSUM

Herausgeber: J. Gronemann GmbH & Co. KG
Lange Straße 14
29664 Walsrode
Tel. 05161/6005-0
Fax 05161/6005-28
findling@wz-net.de
www.findling-heideregion.de

Geschäftsführung: Martin Röhrbein,
Kai Röhrbein,
Clemens Röhrbein

Redaktion: Thomas Riese
(verantwortlich)

Tipps & Termine: Edgar Bräunig,
Tel. 05161/6005 11

Anzeigen: Clemens Röhrbein
(verantwortlich)

Anzeigenverkauf: Sandra Kuske,
Tel. 05161/600554

Preise lt. Mediadaten Nr. 58

Titelbild: © Adela –
stock.adobe.com

Druck: Druckhaus Walsrode
GmbH & Co. KG
Hanns-Hoerbigger-Straße 6
29664 Walsrode

Auflage: 15.000 Exemplare

Redaktions- und Anzeigenannahmeschluss
für November: **16. Oktober 2024**



05 **MAISLABYRINTH
REDDINGEN**
GRUSELWOCHENENDE FÜR
DIE GANZE FAMILIE

▲ **14** -17

Live-Musik

▲ **18** -19

Kinoprogramm

06 **HALLOWEEN**
IM WILDPARK
LÜNEBURGER HEIDE

EVENTKALENDER & HOTSPOTS

07 BOITZER MARKT
BILDER-VORTRAG
VISSELHÖVEDEK

▲ **20** -31

TERMINE

32 -37

HOTSPOTS

38

ÄRZTLICHE
(NOT-)DIENSTE

08 **LANDROMANTIK
BEEKENHOF**

09 APFELFEST WENSE
SICHERHEITSWOCHEN BEI DEN
JOHANNITERN

10 GOTTESDIENST ZUM
ERNTEDANKFEST WALSRODE
„WILLKOMMEN IN NEDDERKNÖFEL“

11 LESETHEATER SOLTAU
ROCK THE CIRCUS WALSRODE

12 KLÖNSCHNACK WALSRODE
SPAZIERGANG ECKERNWORTH
SCHLAGERPARTY BÜCHTEN

13 PLATTDEUTSCHE GLOSSE



Foto: Hof Becker

Gruselwochenende im Maislabyrinth

Angebot in Reddingen ist in Familien- und abendliches Horrorprogramm geteilt

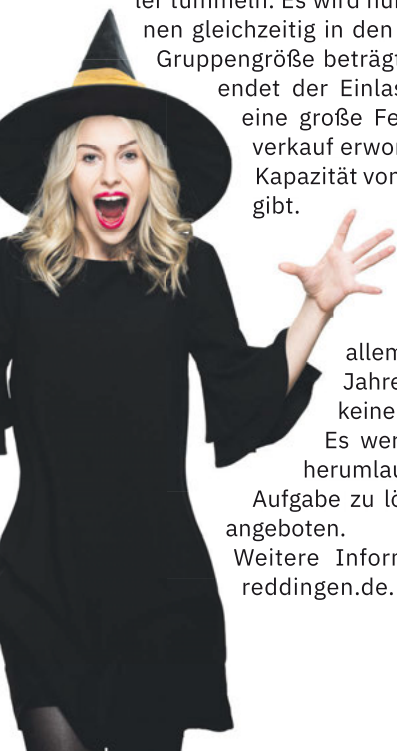
Der Hof Becker lädt zum dritten Mal zum Gruselwochenende nach Reddingen ein. Dafür wird das Maislabyrinth komplett umgebaut, sodass sich die Besucher von 4. bis 6. Oktober auf einen schaurigen Weg durch den Irrgarten freuen können. Die Tage werden in ein Kinder- und Familienprogramm sowie eine Abendveranstaltung unterteilt.

Am Freitag und Sonnabend beginnt das Programm für Besucher ab 16 Jahren um 20 Uhr mit einer kleinen Feuershow mit Musik. Gegen 20.15 Uhr ist dann Einlass in das Horrormaislabyrinth, in dem sich teilweise bis zu 15 Live-Darsteller tummeln. Es wird nur eine bestimmte Anzahl an Personen gleichzeitig in den Irrgarten gelassen. Die maximale Gruppengröße beträgt fünf Personen. Gegen 22.30 Uhr endet der Einlass in das Labyrinth, dann startet eine große Feuershow. Karten können im Vorverkauf erworben werden, da es eine maximale Kapazität von 300 bis 400 Menschen pro Abend gibt.

Das Kinderprogramm am Sonnabend und Sonntag, jeweils von 14 bis 18 Uhr, soll Halloween-Charakter haben und ist vor allem für Familien mit Kindern bis zwölf Jahren geeignet. Im Labyrinth wird es keine „richtigen“ Erschrecker geben.

Es werden aber ein paar Live-Darsteller herumlaufen, und die Kinder haben eine Aufgabe zu lösen. Zudem wird Kürbisschnitzen angeboten.

Weitere Informationen unter www.hofbecker-reddingen.de.



HOF BECKER REDDINGEN

GRUSELNÄCHTE IM MAISLABYRINTH
IN REDDINGEN BEI WIETZENDORF

NACHMITTAGS-KINDERPROGRAMM

MIT FEUERSHOW

ABENDS: ! AB 16 JAHRE !

04.-06. OKTOBER 2024
+ ESSEN + TRINKEN +

WEITERE INFOS UND ZEITEN AUF:
WWW.HOFBECKER-REDDINGEN.DE



Foto: Wildpark Lüneburger Heide

Happy Halloween im Wildpark erleben

Juniortierpfleger-Programm in den Ferien und Familienfest



Über 1.200 Tiere
+ ganzjährig geöffnet
+ 2x täglich
Greifvogel-Flugshow
+ tolle Spielplätze
+ Wildpark-Schule
+ Restaurants
& Kioske

Gleich
nebenan: der
Baumwipfelpfad
Heide Himmel!

Mehr NahTour

im artenreichsten Wildpark Deutschlands

WILD PARK
LÜNEBURGER HEIDE

Hanstedt-Nindorf / Autobahn A7

Schneeleopard

www.wild-park.de

Im Oktober heißt es wieder „Happy Halloween“ im Wildpark Lüneburger Heide in Hanstedt-Nindorf. Immer sonntags dürfen sich kleine und große Besucher auf Kürbisschnitzen, Kinderschminken und Magie von Zauberhexe Finsel freuen. Das Halloween-Familienfest am Donnerstag, 31. Oktober, von 12 bis 17 Uhr bildet den Höhepunkt der herbstlichen Aktivitäten im Wildpark. An diesem Tag erwartet die Besucher am Nachmittag ein kunterbuntes Programm mit Gruselgeschichten, Kinderschminken und als Abschluss ein abendliches Highlight. Wer in den Ferien noch spannende Aktivitäten sucht, für den ist das Juniortierpfleger-Programm (Kinder ab acht Jahren) am 9. und 16. Oktober genau das Richtige. Die Mädchen und Jungen schlüpfen für einen Tag in die Rolle eines Tierpflegers, helfen beim Versorgen der Tiere und werfen einen Blick hinter die Kulissen. Tickets sind im Wildpark-Onlineshop unter www.wild-park.de erhältlich.



Niedersachsens Golddorf feiert seinen Boitzer Markt mit Oktoberfest

In Kirchboitzen ist wieder Ausnahmezustand

Am Mittwoch, 2. Oktober, ab 10 Uhr ist es mit dem Fassbieranstich wieder soweit: Das Golddorf Kirchboitzen (2023 ausgezeichnet im Rahmen des Bundeswettbewerbs „Unser Dorf hat Zukunft“) ist wieder im Ausnahmezustand, denn es wird Boitzer Markt gefeiert. Eingestimmt wird der Markttag am Dienstag, 1. Oktober, ab 20 Uhr im Festzelt mit einem zünftigen Oktoberfest.

Wie jedes Jahr bieten die örtlichen Gaststätten am Dienstagabend vor dem Markttag ab 18 Uhr wieder die traditionellen und begehrten Schlachteplatten an, aber auch am Morgen des Markttag werden diese wieder mehrere hunderte Besucher nach Kirchboitzen locken.

Seit nun mehr als 280 Jahren heißt es alljährlich am Mittwoch nach Michaelis in Kirchboitzen: „Prost Jahrmarkt“. Mitten in der Woche wartet der Boitzer Markt wieder mit Fahrgeschäften, Spiel-, Süßig-

keits-, Ess- und Getränkebudens auf. Seit Anbeginn dient der Markt als Treffpunkt der örtlichen und umliegenden Bevölkerung. Erst als Marktplatz für Tier- und Lebensmittelhandel, später als die Technik mehr und mehr Einzug in die Landwirtschaft hielt, auch als Präsentations- und Vorführungsmöglichkeit für die neuesten Entwicklungen.

Im dörflichen Leben war und ist er für die Einwohner einer der Höhepunkte des Jahres.

Erzählungen der älteren Einwohner Kirchboitzens schildern die Vorfriede, wie in frühen Jahren in den Wochen vor dem Markttag durch tatkräftige Mithilfe in der Kartoffelernte noch versucht wurde, ein paar Groschen zu verdienen, um einmal Karussell fahren zu können. Sie schildern die Beobachtungen des Marktgeschehens, des Viehhandels, das Feilschen um den Endpreis und die Besiegelung des

Geschäftes per Handschlag.

Was macht heute diesen Markt aus, dass er mitten in der Woche, egal ob Werk- oder Feiertag zum überregionalen Event gelingt? Es mag die Gemütlichkeit sein, die der Markt ausstrahlt. Eine kurze, besondere Auszeit mitten in der Woche, alleine oder mit der Familie in einem beschaulichen Rahmen bummeln zu können. Die Möglichkeit, Freunde und alte Bekannte wieder zutreffen, welche man unter Umständen jahrelang nicht gesehen hat. Die Möglichkeit, sich an der Vielzahl von Verpflegungsständen von Schlachteplatten über Kaffee- und Kuchentafel der Gaststätte „Zum Domkreuger“ und der Familie Brandt auf „Söders Hof“ – die zudem noch frisches Obst von ihren Plantagen anbietet – bis zu den Bier- und Weinständen probieren zu können. Oder die Möglichkeit, in dem Oktoberfestzelt mit Musik für Jung und Alt, zu verweilen.

Bilder-Vortrag von Ralf Struck in Visselhövede

Winter-Trekking in Nepal am Mount Everest

Am Donnerstag, 3. Oktober, ab 15 Uhr zeigt der frühere Vorsitzende des Kulturvereins EigenArt, Ralf Struck, im Haus der Bildung in Visselhövede, Emmy-Krüger-Straße 2, Bilder von seiner zweimonatigen winterlichen Wander-Tour im nepalesischen Sagarmatha-Nationalpark. Dort liegt in 5364 Metern Höhe eins seiner Ziele, das „Everest-Base-Camp“. Dort endet der Weg für Wanderer, von da aus starten die Gipfel-Besteigungen des Mount Everest – mit 8848 Metern der höchste Berg der Welt.

Wandern in extremem Gelände bei Kälte und in großer Höhe, Verzicht auf jeglichen gewohnten Komfort, Eintauchen in die fremde Kultur und weitgehender Verzicht auf die Nutzung von Kommunikationstechnik – Struck wollte ganz bewusst aus der heimischen Komfortzone ausbrechen, allein und „völlig losgelöst“ sein. Er war ohne einheimischen Führer und ohne „Sherpa“ unterwegs, trug Gepäck und Verantwortung selbst.

Wandern in einer Höhe von bis zu 5400 Metern ist eine Grenz-Belastung für einen Menschen, der in der norddeutschen Tiefebene lebt und für den der Wilseder Berg mit seinen 168 Metern die höchste Erhe-

bung ist. Der ehemalige Marathonläufer Struck konnte sich auch aufgrund der Erfahrung seiner 2022er-Himalaya-Tour „mental ganz gut“ auf die ihm bevorstehende Belastung einstellen, aber „steile Aufstiege über hunderte Meter in der dünnen Luft oberhalb 4000 Meter kann man nicht trainieren“. Und so beschränkte sich seine Vorbereitung darauf, den Körper in langen Spaziergängen mit dem elf Kilo schweren Rucksack an das Wandern mit Gepäck zu gewöhnen. Der „Rest“ musste dann vor Ort funktionieren.

Ralf Struck wird zu seinen Bildern einiges über Land und Leute erzählen und berichten, wie es ihm unterwegs ergangen ist. „Schön wäre es, wenn ich dabei mit vielen Fragen unterbrochen werde. Geplant ist

eine Dauer von rund drei Stunden (zwei Monate in drei Stunden unterzubringen, ist eine echte Herausforderung) mit einer Pause. Für Getränke sorgt das Team der Rotenburger Werke. Es kann gern ein längerer Nachmittag werden.“

Der Eintritt ist frei, aber es wird um eine Spende gebeten. Zur Hälfte gehen die Spenden an den Verein EigenArt Kultur, die andere Hälfte nach Nepal an die Hilfsorganisation Hamromaya und ihr Projekt „Eine Schultasche für jedes Kind“.

Die Plätze sind begrenzt, deshalb ist eine kurze Anmeldung mit der Teilnehmerzahl notwendig, die Ralf Struck unter Telefon (04262) 957334 (Anrufbeantworter) oder per E-Mail an rs@eigenart-vissel.de entgegennimmt.



Foto: Ralf Struck



Foto: Beekenhof

Landromantik auf dem Beekenhof

Vielfältiges Angebot aus den Bereichen Kunsthandwerk, Mode und Pflanzen

★★★
Beekenhof
Kunsthandwerk & mehr

Zur Becke 6 • 29699 Bommelsen/Bomlitz

5.-6.10.2024

Öffnungszeiten: 10.00 - 18.00 Uhr

Kunsthandwerk • Pflanzen
Deko • Lifestyle

www.beekenhof-veranstaltungen.de

In die farbenprächtige Welt des Herbstes entführt das naturbelassene Gelände des Bommelser Beekenhofs am Wochenende 5. und 6. Oktober. Dann steht dort wieder die Landromantik auf dem Programm. Zahlreiche Aussteller aus den Bereichen Kunsthandwerk, Deko, Mode, Pflanzen und Floristik warten dort mit ihren vielfältigen Angeboten auf die Besucherinnen und Besucher. Eingebettet in die Natur, sorgen Händlerinnen und Händler mit einem außergewöhnlichen Warenangebot für ein besonderes Einkaufserlebnis. Beim Flanieren zwischen den alten Bäumen und historischen Gebäuden können die Gäste ein umfangreiches Warenangebot entdecken. Unter dem Herbstlaub und den letzten warmen Sonnenstrahlen des Jahres kann jedermann bei kulinarischen Genüssen den Alltag vergessen, genießen und entspannen. Der Beekenhof in Bommelsen öffnet am 5. und 6. Oktober jeweils von 10 bis 18 Uhr die Pforten. Es stehen kostenlose Naturparkplätze bereit. Hunde sind an der Leine willkommen

Apfelfest in Wense – Museum und Kapelle geöffnet Programm für Klein und Groß

Beim achten Apfelfest dreht sich am Sonntag, 6. Oktober, von 14 bis 18 Uhr in Wense alles um die Paradiesfrucht. Der Heimatverein für das Kirchspiel Dorfmark hat ein buntes Programm für Klein und Groß zusammengestellt und natürlich kommt auch das leibliche Wohl nicht zu kurz. Ob Herzhaft oder Süß – für jeden Geschmack ist etwas dabei. Die kleinen Besucher dürfen ihre Geschicklichkeit unter anderem mit Räuber Hotzenplotz unter Beweis stellen. Wer treffsicher ist, kann sich über eine süße Überraschung freuen. Außerdem gibt es Trecker-Oldtimer aus dem Treckermuseum von Günter Tryba zu bestaunen. Zum letzten Mal in diesem Jahr besteht an diesem Sonntag die Möglichkeit, das

liebervoll eingerichtete Museumshaus zu besichtigen und sich einen Eindruck darüber zu verschaffen, wie sich das Leben früher abspielte. Neu in der Ausstellung ist ein Friseursalon mit Utensilien aus den ehemaligen Salons Bokelmann und Eggersglüß. Auf dem „Elektro-Boden“ wird ein rund 20-minütiger Film über den Hof Achterberg (heute Truppenübungsplatz Bergen) gezeigt, in dem zahlreiche Zeitzeugen zu Wort kommen. Auch die benachbarte Kapelle Wense mit ihrer prachtvollen Innenausstattung im Stil der Spätrenaissance ist für Besucher geöffnet. Hans-Jürgen Röhrs wird Spannendes aus der Geschichte der alten Gutskapelle erzählen. Wer sich nicht mit dem Fahrrad auf den

Weg nach Wense macht, aber trotzdem das Auto stehen lassen möchte, kann den Bürgerbus nutzen. Er pendelt ab 13.30 Uhr im Halbstundentakt vom Marktplatz in Dorfmark nach Wense. Letzte Abfahrt ist um 16.30 Uhr.



Foto: Heimatverein Dorfmark

ANZEIGE

Sicherheitswochen bei den Johannitern: Vier Wochen gratis den Hausnotruf Sicherheit für Zuhause und unterwegs

Seit mehr als 40 Jahren schenkt der Johanniter-Hausnotruf zahlreichen Menschen zusätzliche Sicherheit in ihrem Alltag. Allein im Regionalverband Niedersachsen Mitte vertrauen mehr als 15.000 Teilnehmende sowohl der Technik als auch dem dahinter stehenden Einsatzdienst mit seinen für Notfälle geschulten Einsatzkräften. „Die Sicherheitswochen sind eine gute Möglichkeit, sich mit dem Gerät ver-

traut zu machen und die Vorteile des Systems zu erleben“, sagt Stefan Sawade, Dienststellenleiter der Johanniter im Ortsverband Hannover-Leine. Bis zum 3. November besteht die Möglichkeit, den Johanniter-Hausnotruf vier Wochen lang gratis zu testen. Seit seinen Anfängen entwickelt sich der Johanniter-Hausnotruf weiter. Er bleibt ein leicht bedienbares System. Beispielsweise mit der Kombinati-

on aus einem Handsender und einem Empfänger samt Freisprecheinrichtung. Hinzu kommen auf Wunsch Notrufgeräte für mobile Teilnehmende. Die Einsatzzentrale ist rund um die Uhr erreichbar. Mit diesem Service unterstützen die Johanniter Menschen bis ins hohe Alter hinein, lange in ihren eigenen Wohnungen unabhängig zu bleiben.

Wenn beispielsweise eine der folgenden Fragen für sich mit Ja beantworten werden kann: Fühle ich mich unsicher in meiner Wohnung; bin ich dort schon einmal gestürzt? Habe ich Probleme beim Gehen? Leide ich an einer chronischen Erkrankung, die mich im Alltag einschränkt oder unsicher werden lässt? Hatte ich bereits einen Schlaganfall oder Herzinfarkt?

Die Hausnotruf-Teilnehmenden bekommen die Unterstützung die sie gerade brauchen. Denn „der Knopf“ verbindet sie mit der Johanniter-Einsatzzentrale, wo Fachpersonal im direkten Gespräch die Situation einschätzen und die jeweils passende Hilfe auslösen. Weitere Informationen gibt es unter der kostenfreien Servicenummer 0800/3233800 oder online unter www.johanniter.de/hausnotruf-testen.

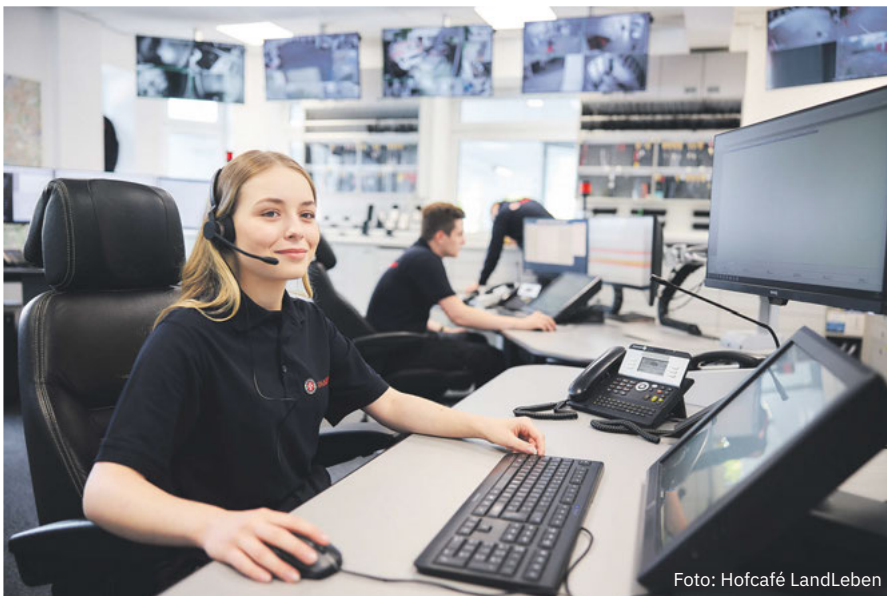


Foto: Hofcafé LandLeben



Foto: Kirchenkreis Walsrode

Am 6. Oktober im Kirchenkreis Walsrode Gottesdienste zum Erntedank

Am ersten Sonntag im Oktober wird traditionell in den Kirchengemeinden das Erntedankfest gefeiert, um damit für die Ernte, die die Felder und Gärten geschenkt haben, zu danken. Folgende Gottesdienste finden am 6. Oktober statt:
 Ahlden: 10 Uhr Festgottesdienst zum Erntedank.
 Bad Fallingbommel: 11 Uhr Erntedank mit Posaunenchor.
 Bomlitz: 10 Uhr Gottesdienst, anschließend gemeinsames Mittagessen mit Mitbring-Büfett.
 Bothmer: 18 Uhr plattdeutscher Gottesdienst in der Kapelle.
 Dorfmark: 10 Uhr Erntedank-Gottesdienst für Groß und Klein mit Stationen unter Mitwirkung des Posaunenchores, der KiTa Sonnenschein und der Kirchenmäuse.

Eickeloh: 10 Uhr Gottesdienst mit Posaunenchor in der Eberhard-Schwarz-Halle in Hademstorf, anschließend Brotverkauf.
 Gilten: 10 Uhr Gottesdienst mit Männergesangsverein und Abendmahl.
 Kirchboitzen: 10 Uhr Gottesdienst mit Posaunenchor.
 Meinerdingen: 10 Uhr Gottesdienst.
 Rethem: 10 Uhr Festgottesdienst.
 Schwarmstedt: 10.30 Uhr Gottesdienst mit Henrik Rump, Vorsitzender des Landvolks Lüneburger Heide, und Abendmahl.
 Stellichte: 17 Uhr Abendgottesdienst mit Posaunenchor.
 Walsrode: 10 Uhr Abendmahlsgottesdienst mit Posaunenchor.

Sonnettau

**16.11.
19 Uhr**

Krimidinner

Erlebe einen spannenden Abend mit 3-Gänge-Menü und unterstütze die Krimi-Diven bei der Aufklärung des mysteriösen Mordfalls von Timo März.

Beginn 19.30 Uhr. Eintritt inkl. 3-Gang-Menü: 59,90 Euro.
 Tickets unter anfrage@hof-sonnentau.de und 04262 3000800

Weitere Infos auf hof-sonnentau.de

SONNETTAU ERLEBNISCAMPUS GMBH · Bahnhofstraße 15 · 27374 Visselhövede

Theaterbühne Walsrode führt die Komödie „Willkommen in Nedderknöfel!“ Einblicke in einer ländliche Polizeidienststelle

Mit ihrem neuen Stück „Willkommen in Nedderknöfel!“, einer Komödie in drei Akten von Andreas Knoll, bietet die Theaterbühne Walsrode umfassende Einblicke in die gründliche Ermittlungsarbeit einer Polizeidienststelle auf dem Lande. Die Premiere ist am Sonnabend, 12. Oktober, ab 19 Uhr in der VHS Heidekreis in Walsrode, Kirchplatz 4. Wachtmeister Görgen wurde aus der Großstadt aufs Dorf versetzt – allerdings nicht auf eigenen Wunsch. Denn „hier stinkt doch alles nach Kuhkacke“! Wie es überhaupt zu der Versetzung kam, wird erst nach und nach aufgedeckt. Zunächst einmal stört sich Görgen an der „historischen“ Büroausstattung, an der Dienstauffassung seiner Kollegin und an den Besucherinnen: So kann er nicht arbeiten! Bald stellt er jedoch fest, dass es in Nedderknöfel offenbar ungewöhnlich viele Witwen gibt. Die sich auch noch für ihn interessieren! Görgen geht der Sache nach, riskiert beim Landfrauentreffen Kopf, Kragen und manches Andere und kommt schließlich zu einer furchtbaren Erkenntnis. An fünf Tagen im Oktober öffnet die Polizeidienststelle Nedderknöfel ihre Türen. Neben der Premiere wird das Stück am Sonntag, 13. Oktober, ab 15.30 Uhr, am Mittwoch, 16. Oktober, ab 19 Uhr, am Sonnabend, 19. Oktober, ab 19 Uhr und am Sonntag, 20. Oktober, ab 15.30 Uhr aufgeführt. Karten sind am Eingang erhältlich, Vorbestellungen werden per E-Mail an theaterbuehne@gmx.net angenommen.

Einblicke in das Werk von Kurt Tucholsky

„Ein Leben gegen den Strich“

Ein Leben gegen den Strich – führte der Schriftsteller und Journalist Kurt Tucholsky (1890-1935) und genauso lautet der Titel des Programms, das die Theaterpädagogen Wilhelm Ruhkopf und Eberhard Gros sowie die Musikpädagogin Magdalena Großelütern auf die Kleinkunsthöhne der Republik bringen. Das „Soltauener Lesetheater“ hat sich das Werk Tucholskys genau angeschaut und ein Programm zusammengestellt, das einen kleinen Einblick in Tucholskys Schaffen gibt. Verziert werden die Gedichte durch ausgewählte Melodien der 20er- und 30er-Jahre des letzten Jahrhunderts. Aufgeführt wird es am Sonntagabend, 26. Oktober, ab 20 Uhr in der Soltauener Kantine, Unter den Linden 2.

Das Programm „Ein Leben gegen den Strich“ bietet Einblicke in das Privateben des Frauenliebhabers Tucholsky. Das Publikum

erfährt in diesem Programm etwas über den privaten Menschen Kurt Tucholsky, der ein „Frauenerstehender“ per excellence und trotz zweifacher Ehe kein Freund fester Bindungen war. Der Kritiker Tucholsky, der die verschiedenen geschichtlichen Großereignisse seiner Zeit wie den 1. Weltkrieg, die Weimarer Republik oder den herannahenden Nationalsozialismus mit seinen bissigen Beiträgen begleitet hat, kommt natürlich auch zu Wort. Tucholsky war der Meinung, dass er mit seiner Schreibmaschine die Katastrophe des Nationalsozialismus aufhalten könne. Dass ihm eine gesellschaftliche Veränderung durch seine Texte und Gedichte nicht gelungen ist, hat ihn tief getroffen und letztlich dazu geführt, dass er eine bittere Konsequenz zog. Karten gibt es im Vorverkauf bei der Soltauener Touristik und unter www.kulturinitiative-soltau.de.

Die Show Rock The Circus bietet Musik für die Augen

Atemberaubende Artistik und kraftvolle Rockhits

Die pulsierende Energie eines Rockkonzerts vereint mit der Faszination von Weltklasse-Zirkusartistik – dies bietet die Show Rock The Circus. Sie gastiert am Sonntag, 27. Oktober, ab 19 Uhr in der Walsroder Stadthalle. Aus einer simplen Idee entstand 2019 eine mitreißende und überzeugende Mischung, die beim Publikum gut eingeschlagen ist. Die Tournee-Produzenten und -Veranstalter von Reset Production aus Gera lieben Zirkus und live-gespielte Rockmusik. Die hauseigene Rock-The-Circus-Band interpretiert live die größten Hits der Rock-Geschichte von legendären Bands wie AC/DC, Bon Jovi, Guns N' Roses, Pink Floyd, Queen, den Red Hot Chili Peppers und vielen mehr. Sechs Vollblut-Rockmusiker sorgen für Gänsehautmomente. Die musikalischen Darbietungen werden durch artistische Höchstleistungen internationaler Akrobaten zu einer neuen Kunstform verschmolzen – rasant, kraftvoll und wild. Atemberaubende Akrobatik, magische Momente und spektakuläre Glanzleistungen treffen auf kraftvolle Rock-Hymnen und gefühlvolle Balladen aus 50 Jahren Rockgeschichte. Die Songs sind auf die jeweiligen Darbietungen abgestimmt, die Darbietungen optimal der Songauswahl angepasst. So wächst zusammen, was zusammengehört. Tickets gibt es unter www.rockthecircus.de.



Foto: Klauke-PR

Musical Dinner
Das Original

Musical Dinner SANTA MARIA

**mit den größten Hits von
ROLAND KAISER**

Original Musical Dinner

SANTA MARIA

Insel wie aus Träumen geboren...
Norddeutschlands erfolgreichste Dinner-Show: Noch nie war Musical so nah!
Die größten Hits von Roland Kaiser live erleben...

Sonntag, 24. November 2024

pro Person inkl. 3 Gänge-Menü und Aperitif 109 Euro
Kartenvorverkauf im Hotel Heide Kröpke: 05167 / 97 90
Kostenlose Ticket-Hotline: 0800 / 040 23 66 54

<p>Hotel Heide Kröpke Esseler Damm 1 29690 Essel</p>	 Hotel Heide Kröpke <small>Wellness in der Lüneburger Heide</small>	<p>Tel: 05167 97 90 Fax: 05167 97 92 91 hotel@heide-kroepke.de</p>
--	---	--

www.heide-kroepke.de

**Landwurst
Rose GmbH**
Fährweg 1
29690 Grethem · Telefon 051 64/8249

**Sonntag, 6. Oktober 2024,
ab 10:00 Uhr**

**SCHLACHT-
FEST**

**mit Spanferkelessen
und Bauernmarkt.**

info@landwurst-rose.de
www.landwurst-rose.de

TORSTEN KLEIBER UND ECKARD
SCHULZ MIT KLÖNSCHNACK UND
GESCHICHTEN

**ALLTÄGLICHES UND
BESONDERES**

Sie sind beide ganz fest in der Region verwurzelt. Torsten Kleiber, Vorsitzender des Forum Bomlitz, und Eckard Schulz, ehemaliger Redaktionsleiter der Walsroder Zeitung, bekennen sich ohne Abstriche dazu. Bei vielen Auftritten haben die beiden dies unterstrichen und im Klönschnack, aber auch mit besonderen Geschichten ihre Zuhörer unterhalten. Am Mittwoch, 16. Oktober, sind beide ab 15 Uhr auf Einladung des Seniorenbeirates der Stadt Walsrode im „mittendrin“, Moorstraße 89, zu Gast.

Die Auftritte der beiden sind niemals gleich, denn sie improvisieren gerne. Die Geschichten aus der Region stammen entweder aus den Büchern von Eckard Schulz, in denen er besondere Begegnungen mit besonderen Menschen oder ausgefallene Ereignisse während seiner Zeit als WZ-Redaktionsleiter festgehalten hat, oder sind ganz persönliche Erlebnisse, mit denen die beiden Einblicke in ihr eigenes Leben bieten.

Humor spielt bei der Veranstaltung stets eine große Rolle. Kleiber und Schulz kennen sich so gut, dass sie sich auch gegenseitig auf die Schippe nehmen. Zuletzt bestritten sie ein Programm ausnahmslos mit Glosse, die alltägliche Gegebenheiten als unbegabte Handwerker oder Erfahrungen mit unbesiegbaren Unkräutern im eigenen Garten preisgaben.

Anmeldungen sind erforderlich bis 9. Oktober an Gerhard Czech, Telefon (05161) 7875423 (AB), oder per E-Mail an info@seniorenbeirat-walsrode.de.

Förderverein Vogelpark-Region lädt ein Spaziergang durch die Eckernworth

Zu einem Spaziergang durch die herbstlich gefärbte Eckernworth lädt der Förderverein Tourismus-Vogelpark-Region für Sonntag, 13. Oktober, ein. Start ist um 11 Uhr auf dem Parkplatz an der Waldgaststätte Eckernworth.

Der rund sechs Kilometer lange Spaziergang führt durch die Eckernworth mit Bohlenbachtal, Schwanenteich, Pastorenruh, Mondschein- und Sonnenscheinbrücke, Hermann-Löns-Ecke und Jungbrunnen zurück bis zur Waldgaststätte Eckernworth. Dort gibt es einen kleinen Ausklang bei einer Bratwurst.

Der Spaziergang beendet die diesjährige Veranstaltungsreihe der hiesigen Tourismusvereine (Dorfmark-Touristik, Verkehrsverein und Kneippverein Bad Fallingbostel, Förderverein Tourismus Vogelpark-Region). Mit den Spaziergängen sollte der einheimischen Bevölkerung und den Gästen die Region mit ihren vielen Naturschauplätzen und Spazierwegen präserter gemacht werden.

Anmeldungen bis 10. Oktober in der Tourist-Information Walsrode im Kloster, Kirchplatz 2, unter Telefon (05161) 7897482 oder per E-Mail an info@vogelpark-region.de.

Party mit DJ Lutz im Büchtener Saal

Eine Zeitreise durch die Welt der 80er und 90er

Die Arbeitsgemeinschaft der örtlichen Vereine Grethem-Büchten wechselt das Motto und veranstaltet nach einigen Schlagerpartys nun zum ersten Mal eine große 80er-/90er-Party im Büchtener Saal. Nach den großartigen Partyerfolgen der vergangenen Jahre soll es nun mit diesem neuen Motto am Sonnabend, 26. Oktober, ab 20.30 Uhr weitergehen. DJ Lutz legt die größten Hits aus den bei-

den Jahrzehnten auf – und zwar nur die Originalversionen der größten Partykracher. Die Palette reicht von Snap über Depeche Mode bis hin zu Blümchen, von Hyper Hyper, über Skandal im Sperrbezirk und Super Trouper bis Another brick in the wall.

Es wird wieder eine Cocktailbar geben, für den kleinen und den größeren Hunger steht vor dem Saal ein Imbisswagen bereit. Einlass ist wie immer ab 16 Jahren.



Foto: Örtliche Vereine Grethem-Büchten

Düt un dat up Platt: Dörchenanner



Genau hinschauen:

Autorin Gudrun Fischer-Santelmann nutzt diese Gabe, um Alltagssituationen und besondere Augenblicke aufzugreifen und sie mit Witz, Ironie und einem Augenzwinkern zu beschreiben.

Wenn de Dach SO anfängt, denn is eegentlich all allens verlorn un dor kann nix mehr ut weern!! Schuld an düssen verdrehten Dach wöör de Nacht: Wenn jümmer denn, wenn du kott dorvör büst intoslapen, so ne vermuckte Mück üm diene Ohrn rümsuust un di stäken well, denn kannst du einfach nich inslapen un warst jümmer waker! Un wenn du nich slapen kannst, denn fangst du an tau grübeln. Ick jedenfalls. Du denkst über düt un dat na, maakst di Sorgen über diene Kinner un fraachst di, ob se woll von ehre Partys heil na Huus kamen sünd. Di fällt allens dat in, wat an nächsden Dach up dienen Zädel steiht un wat du ferdigkriegen wutt. Un du räächst di über düt un dat up, wat allens nich klappt in dien Läben. Stünnenlang lichst du waak un weuhlst hen un her in dien Bett. Un je länger de Mücken üm diene Ohrn suust, desto mehr räächst du di up. An Slaap is gor nich mehr tau denken! Un jüst so feuhlst du di an nächsden Morn ok, wenn du upsteihst: Du büst total meue un gnadderig – un dat sütt man di ok an. Dortau denn noch de ganzen Mückenstiche in dien Gesicht. An leevsten dääst du gor nich upstahn, so kaputt feuhlst du di. Un noch bevör du dienen eersten Kaffee drunken hest, loppst du hierhen un dorhen, kiekst hier wat un maakst dor wat. Haalst de Zeitung rin, kiekst wat up de Bausteer, loppst denn wedder na de Tomaten in'n Goorn, rennst na

babun un tüssst de Bedden aff. Un upmal up'n Flur fällt di up, dat irgendwat streng rüükt. Aber du weest nich, wo dat herkommt. Wat stinkt hier denn blooß so?? Hebbt de Kadden irgendwo ne doode Muus henlecht, as Geschenk för us? Oder wo kummt düsse fürchterliche Gestank her?? Du kiekst un sochst, aber du kannst afsolut nix finnen! As du wiedergeihst un öberall ünner up'n Fautboden rümsuchst, woher de Gestank kamen könn, dor ward di upmal kloor, dat DU SÜMS dat büst!! Ünner dienen Schau kläävt Hundeschiet! Un dat all an freuhen Morn... – freuhstücken brukst du nu nich mehr, so sleit di de Gestank up'n Magen...

Wo leech denn düsse ulle Hupen, dat du dor rintreern büst? Un vör allen: Wo büst du all öberall rümlopen mit düsse Schau un hesst de Schieten verdeelt?? Denn Rest von denn Hupen finnst du direkt näben dienen Breefkassen. As du morns de Zeitung rinhaalt hest, musst du dor woll rinpedd wään. Na wunnerbor!! Schaad, dat dor keen Naam bisteiht un du nu nich weest, wecke Hund dat wöör. Vielleicht wöör't de groode Widde, de jümmer alleen vörbiloppt un sogar up dien Grundstück in alle Ecken rümsnuffelt?? Wer weet....

As so ne Detektivin loppst du nu eersmal öberall rüm un kiekst, wo du Spaurn finnst von diene Schau. Denn in' Huus stinkt dat gewaltig!! Up'n Flur büst du wään, dorna de Trepp hochlopen, in de Stuben un in'n Keller büst du wään. Un dorna hesst du de Waschmaschien vullmaakt. Un öberall finnst du – up'n Teppich, up de Fliesen un up dat Holt von de Treppen Hundeschiet!! O nee, nu musst du nich blooß diene Schauhsahlen reinmaken, sonnern ok noch dat ganze Huus putzen!! Worüm hesst du dat blooß so laat markt?! Aber ok dat mutt woll an düsse ullen Mücken lingen, de di einfach nich slapen laten hebbt. Dor büst du morns eenfach as benäbelt.

Nächsdet Mal an besten lingen blieben un morns ersmal denn Slaap nahalen. Denn kann di so een Mallör jedenfalls nich passeern...

Ick wünsch jau Nächte ahne Mücken un mit vääll Slaap! Un keene Hupen vör de Huusdöör oder in'n Goorn!!

GROSSE AUSWAHL AN KÜRBISSEN

Speise-, Zier, und Halloweenkürbisse



Walsrode-Düshorn • Auf dem Kamp 13
Tel. (0 51 61) 7 19 70 • www.hof-körner.de

HIER GIBT'S STIMMUNG AUF DIE OHREN

LIVE-MUSIK FÜR
JEDEN GESCHMACK

KONZERT DER GREGORIAN VOICES IN DER EINE-WELT-KIRCHE

Eintauchen in die mystische Welt der Gregorianik

Große Emotionen und eine ganz besondere mystische Atmosphäre erwarten die Zuhörer bei den Gregorian Voices. Sie sind am Mittwoch, 2. Oktober, ab 19 Uhr in der Schneverdinger Eine-Welt-Kirche zu hören.

Die Gregorian Voices führen ihr Publikum mit ergreifenden Solopassagen und atemberaubenden Chorgesängen auf eine musikalische Zeitreise vom Mittelalter bis heute. Neben traditioneller Liturgiemusik interpretiert das A-cappella-Oktett auch bekannte Klassiker der Popmusik wie „Halleluja“ von Leonard Cohen, „Sailing“ von Rod Stewart, „Ameno“ von ERA und viele mehr im Stil des gregorianischen Gesangs.

Mit ihren beeindruckenden Stimmen zeigen die Gregorian Voices wie lebendig gregorianischer Gesang heute klingen kann. In traditionellen Mönchskutten gekleidet, präsentieren die acht ukrainischen Solisten ein abwechslungsreiches Konzert mit einer faszinierenden Mischung aus geistlichen Gesängen des Mittelalters und zeitgenössischen Pop-Klassikern.



Foto: Ute Morawetz/EWK

KONZERTABEND MIT INDIE-SINGER/SONGWRITER-BAND UND CHARISMATISCHEM FOLK-ROCKER

AcoustiX-Festival auf dem historischen Theeshof

Das Heimatmuseum Theeshof in Schneverdingen liefert am Sonnabend, 5. Oktober, erneut die Kulisse für einen Musikabend der besonderen Art. Das jährlich stattfindende AcoustiX bietet Livemusik in ihrer puren Form. Unplugged, unverfälscht und mit spürbaren Vibes zwischen Musikern und Publikum. Wie gewohnt sind die Musikstile der auftretenden Künstler wieder breit gefächert.

Sarkastisch, rücksichtslos, ohne falsche Scham und ziemlich schmutzig, aber doch auf seine eigene Art charmant lässt Mutz es nie langweilig werden. Ein dreckiger Witz, gefolgt von einer herzerreißenden Ballade. So spiegelt er beispielsweise die Kontraste der Gesellschaft wieder. Von Galaveranstaltung über dunkle Bars bis hin zur großen Festivalbühne findet er immer einen Weg, das Publikum zu fesseln und es mit seinen tiefsten Sehnsüchten zu konfrontieren. Eingängige Folk und Rocksongs, Cover sowie seine eigenen Werke wollen Gänsehaut bereiten. Mit viel Herz, einer unverkennbaren Stimme und der Gitarre haucht er alten Klassikern neuen Atem ein.

Von Club bis Open Air – Fin Dawson überzeugen mit treibenden Rhythmen, rauer, kraftvoller Stimme und dynamischen Gitarrenriffs auf allen Bühnen. Die Band spielt seit Ende 2018 eine solide Mischung aus Acoustic, Rock und Indie-Folk. Ihre kurz nach der Gründung veröffentlichte EP First Impact war eine selbsterfüllende Prophezeiung. Mit weiteren Ausrufezeichen, wie den Singles Back Home und The Pit oder einschlägigen Bandcontest-Erfolgen, haben Fin Daw-

son fleißig nachgelegt. Vor allem aber die 2022 erschienene EP Light stellt ihre musikalische Weiterentwicklung eindrucksvoll unter Beweis. Somit vergrößert sich die Fanbase um die vier Hanseaten stetig. Kein Wunder, denn die Jungs bleiben vor allem wegen ihrer Einzigartigkeit in Stimme und Sound im Gedächtnis.

Die Veranstaltung findet im Hauptgebäude des Theeshofes statt. Neben einer breiten Palette an kühlen Getränken werden passend zum Rahmen der Veranstaltung auch Weine angeboten. Kleine Snacks runden das Angebot ab. Einlass ist um 19 Uhr, um 19.30 Uhr beginnen die Konzerte.



Foto: Mutz

„FOLK OP PLATT“ MIT PLATTGOLD IN EINE-WELT-KIRCHE

Musikalische Klassiker in neuem Gewand

Auf ein besonderes Konzert am Sonntag, 20. Oktober, in der Eine-Welt-Kirche freut sich der Kirchenvorstand der Schneverdinger Markusgemeinde. Ab 17 Uhr heißt es „Folk op Platt“ mit dem Duo Plattgold. Werner Winkel und Wieland Nord spielen Oldies, traditionelle und eigene Lieder „un alls op Platt“.

Plattgold sind zwei Musikern, die ihre Liebe zur plattdeutschen Sprache gefunden haben. Bekannte Melodien, neu arrangiert mit plattdeutschen Texten. Gern gehörte Oldies der Beatles, Songs von Paul Simon und anderen sowie Folk aus Irland kommen in einem neuen Gewand daher, mit einem Augenzwinkern und durchaus humorvoll. So kann der Sinn eines Original-Textes schon mal ein anderer sein. Aus dem „Englishman in New York“ von Sting wird dann: „Ik bün een Landei in Berlin“. Eigene und traditionelle Lieder in dieser Mundart ergänzen das Programm.

Es erwarten die Zuhörer liebevolle Arrangements mit Cello, Gitarren, Banjo und Mundharmonika, mal rhythmisch, mal zum Träumen. Für die nicht-plattdeutsch-geschulten Ohren erfolgt die Moderation auf Hochdeutsch. Werner Winkel steht schon seit den 70er-Jahren mit seinen Liedern auf der Bühne. Seine Gitarre, Banjo und die Mundharmonika sind stets dabei. Wieland Nord am Cello und an der Gitarre war viele Jahre mit der Folk-Musik unterwegs, zudem spielt er in klassischen Formationen.

COLBINGER MUSIZIERT IM HAUS AM SEE

Berührende Reise

Colbinger ist ein vielseitiger Künstler, dessen Lieder er selbst als „Erinnerer und Gefährten“ bezeichnet. Am Freitag, 11. Oktober, ab 20 Uhr tritt der Songwriter und Lyriker im Haus am See in Otterstedt auf.

Mit einer Mischung aus Country, Folk, Blues und einer Prise Funk, schafft Colbinger einen unverwechselbaren Akustik-Rock-Stil. Seine Texte beleuchten das Zwischenmenschliche und berühren dabei die großen philosophischen Fragen des Lebens. Mit seiner kraftvoll markanten Stimme und Spielfreude nimmt Colbinger sein Publikum mit auf eine tiefe, berührende Reise – immer mit einem Augenzwinkern.



Foto: Plattgold



TICKETS & ADRESSEN

Karten gibt es bei der Schneverdinger Tourist-Information und online beim Stadtjugendring. Ob Tickets an der Abendkasse erhältlich sind, geben die Veranstalter kurzfristig im Internet bekannt.

PLATTGOLD

Eine-Welt-Kirche
Ernst-Dax-Straße 8
29640 Schneverdingen

Kartenreservierungen nimmt Manfred Morawetz, Telefon 0173/8009206 entgegen.

COLBINGER

Haus am See
Am See 1
28870 Ottersberg

Der Eintritt ist frei, die Musiker werden über den Hut entlohnt.

GREGORIAN VOICES

Eine-Welt-Kirche
Ernst-Dax-Straße 8
29640 Schneverdingen

Karten gibt es im Vorverkauf bei der Schneverdinger Touristik, der Buchhandlung Vielseitig und Familia in Schneverdingen.

ACOUSTIX

Theeshof
Langelohsberg 13
29640 Schneverdingen



Foto: Maybebop



„Muss man mögen“
Do., 31.10.2024 - 20 Uhr
Stadthalle - 29664 Walsrode
Tickets bei [reservix.de](https://www.reservix.de)

A-CAPPELLA-QUARTETT MAYBEBOP IN DER
WALSRODER STADTHALLE

„Muss man mögen“



Maybebop ist immer noch da, reifer an Jahren und unverbraucher denn je. Am Donnerstag, 31. Oktober, ab 20 Uhr ist das A-cappella-Quartett zu Gast in der Walsroder Stadthalle mit seinem aktuellen Programm „Muss man mögen“.

In ihrer neuen Show präsentiert Maybebop einen dampfenden Kessel neuer Songs: vom kabarettistischen Höhenflug zur sprachlich wahnwitzigen Albernheit, von berührender Ballade zu aufreibendem Elektropunk, vom Gute-Laune-Ohrwurm zur bissigen Satire überrascht jede Nummer aufs Neue. Dabei sind die Jungs unerreicht uneitel und noch sympathischer, spontaner und souveräner als beim letzten Mal.

„Muss man mögen“ ist das zwölfte Bühnenprogramm nach mehr als 20 gemeinsamen Jahren. Wie man nach einer solchen langen Zeit noch immer dermaßen frisch klingen kann? Eigentlich ganz einfach: Der Gesangsvierer hat sich nie auf eine Masche festgelegt, sondern entwickelt seine Kunst ständig weiter. Jeder Abend ist eine Bestandsaufnahme, in jeder Konzertminute misst sich die Band am Hier und Jetzt. Musik, Sound und Licht sowie Video sind miteinander verwoben und bilden ein Gesamterlebnis, das in der Kultur-Szene herausragend und einzigartig ist.



KAMMERKONZERT DER DEUTSCHEN KAMMERPHILHARMONIE BREMEN IM LINTLER KRUG

Musikerlebnis mit Werken bedeutender englischer Komponisten

Mit der Kammermusikreihe pflegen die Musikerinnen und Musiker der Deutschen Kammerphilharmonie Bremen jene musikalischen Qualitäten, in denen auch der Erfolg des philharmonischen Orchesters wurzelt: das nuancierte, detailreiche Spiel, das unmittelbare musikalische Miteinander und Musikerlebnisse mit besonderer Nähe zum Publikum. Im Kammerkonzert am Sonntagabend, 26. Oktober, ab 19.30 Uhr im Lintler Krug widmet sich das Programm den kammermusikalischen Schöpfungen englischer Komponisten. Zur Aufführung kommen Werke aus dem 17. Jahrhundert sowie dem 19. und 20. Jahrhundert.

Ein „Land ohne Musik“ wurde England oft herablassend genannt. Nach dem „Golden Age of Music“ unter Elizabeth I. und der Lautenmusik Dowlands war es Henry Purcell, der Orpheus Britan-

nicus, der Englands Instrumentalmusik mit seinen Fantasias für Gambenensemble zu neuer Blüte brachte. Seinen Spuren folgte Benjamin Britten etwa 300 Jahre später in seinem Phantasy Quartet für Oboe und Streicher, das ihm bereits als 18-Jährigen den ersten Preis in einem Kompositionswettbewerb bescherte. Ensemblesmusik für Oboe oder Englischhorn mit verschiedenen Streicherbesetzungen schrieben Vaughan Williams und Arnold Bax, außerdem erklingt ein Streichquartett von Brittens Lehrer Frank Bridge, der Ausgangspunkt für dessen berühmte Bridge-Variationen.

Es konzertieren: Ulrich König (Oboe), Zuzana Schmitz-Kulanova (Violine), Anette Behr-König (Violine), Anja Manthey (Viola), Stephan Schrader (Violoncello).



Foto: Deutsche Kammerphilharmonie Bremen



TICKETS &
ADRESSEN

**DEUTSCHE KAM-
MERPHILHARMONIE
BREMEN**

Lintler Krug
Hauptstraße 11
27308 Kirchlinteln

MAYBEBOP

Stadthalle
Robert-Koch-Straße 1
29664 Walsrode

Karten gibt es unter
reservix.de.

Karten sind im Vorverkauf in
Kirchlinteln bei der
Jugendhilfe Sirius,
Hauptstraße 36, montags
bis Freitag von 8 bis 16 Uhr
zu bekommen.

Kartenreservierungen sind
auch bis zum Vorabend der
Veranstaltung möglich per
E-Mail an
kruevents@gmx.de.



WIR BRINGEN EUCH HIN –
SICHER UND ZUVERLÄSSIG!

Pünktlich. Sicher. Zuverlässig. Persönlich.

Krankentransporte, Rollstuhltransporte, Arzt-, Dialyse-, Bestrahlungs- und Chemofahrten, Therapie- und Serienfahrten, Schülerfahrten, Fahrten in der Region und darüber hinaus, Kurier-, Einkauf- und Besorgungsfahrten, Flughafenfahrten

Wir freuen uns auf Ihre Kontaktaufnahme!

Die Blauen · 29683 Bad Fallingb. · **Tel. 05162/93 15**

TIERISCHE ABENTEUER



Carag (Emile Cherif) wuchs in Rocky Mountains auf und lebt erst seit wenigen Jahren in der menschlichen Zivilisation. Er hegt ein Geheimnis: Er ist ein Woodwalker, halb Mensch, halb Puma. Allein ist er mit diesem Schicksal jedoch nicht. An der Clearwater High, einem geheimen Internat für weitere Woodwalker, trifft er auf seine neuen Freunde, Rothörnchen Holly (Lilli Falk) und Bison Brandon (Johan von Ehrlich). Schon bald liegt es an ihm und seinen neuen Freund*innen große Abenteuer zu bestreiten und die Welt der Woodwalker vor den Menschen geheim zu halten. Einen Mentor findet Carag zunächst in Andrew Milling (Oliver Masucci), der sich wie er in einen Puma verwandeln kann. Doch Andrew Milling verfolgt ein übles Ziel, das es bald zu verhindern gilt.

Seit 2016 erscheint die erfolgreiche Romanreihe der „Woodwalkers“ von Katja Brandis. Bis 2024 erschienen bislang sechs Bücher in der „Woodwalkers“-Reihe, vier Bände in der Fortsetzung „Woodwalkers – Die Rückkehr“ sowie sechs Bände im Ableger „Seawalkers“ und weitere Romane, die die Welt erweitern.

Unter der Regie von Damian John Harper wird zunächst an der „Woodwalkers“-Filmtrilogie gearbeitet. Der erste Teil „Woodwalkers“ erscheint am 24. Oktober 2024 in den Kinos und wird etwa die Handlung der beiden Bücher „Carags Verwandlung“ (2016) und „Gefährliche Freundschaft“ (2017) aufgreifen. „Woodwalkers 2“ erscheint im Oktober 2025, „Woodwalkers 3“ im Oktober 2026.

In den Hauptrollen als Carag, Holly und Brandon sind Emile Cherif („Martha & Tommy“), Lilli Falk („The Zone of Interest“) und Johan von Ehrlich zu sehen. Schulleiterin Lissa Clearwater wird von Martina Gedeck („Wunderschön“) und Andrew Milling von Oliver Masucci („Dark“) dargestellt. Weitere Rollen haben Nachwuchsstars wie Olivia Sinclair („Burden of Truth“) als Tikaani, Sophie Leleta als Lou sowie Emil Block als Jeffrey inne.

Änderungen sind vorbehalten.
Für weitere Informationen besuchen Sie einfach
unsere Homepage www.capitol-walsrode.de



KINOS

IN IHRER NÄHE

Capitol-Theater Walsrode
Lange Str. 46,
29664 Walsrode
capitol-walsrode.de

Kino-Vorschau

OKTOBER 2024



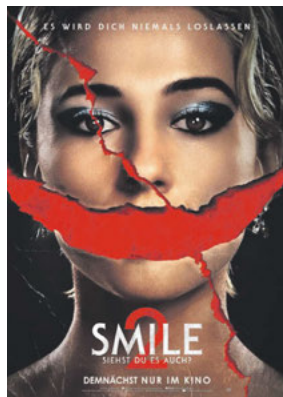
DER BUCHSPAZIERER
 Genres: Komödie



ALLES FÜR DIE KATZ
 Genres: Animation, Komödie



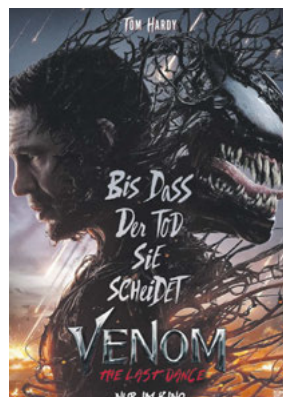
TRANSFORMERS ONE
 Genres: Fantasy, Animation



SMILE 2
 Genres: Horror, Thriller



ALTER WEISSER MANN
 Genres: Drama, Komödie



VENOM 3 – THE LAST DANCE
 Genres: Action, Thriller



Lieblingkunde
– ihr Volkswagen-Händler.
 Autohaus Marquardt – Fabian Freitag

Geld zurück ist einfach. Mehr Infos unter:
www.ksk-walsrode.de/vorteilswelt

Kreissparkasse Walsrode

Das Panzermuseum

Dienstag - Sonntag | 10:00 - 18:00 Uhr
 An Feiertagen und Juni - Sept. auch montags geöffnet

| neue Dauerausstellung ab 02/2023
 | über 150 Großexponate auf 10.000 m²
 | Begehbarer Panzer
 | Führungen

daspanzermuseum

event kale nder

WOCHENMÄRKTE

DIENSTAGS

7 - 13 Uhr Verden

Große Straße zwischen Blumenwisch und Herrlichkeit findet der Wochenmarkt statt.

9 - 13 Uhr Walsrode

Bauernmarkt auf dem Kirchenplatz.

MITTWOCHS

7 - 13 Uhr Soltau

In der Soltauer Innenstadt bieten die Markthändler ihre regionalen Produkte an.

8 Uhr Visselhövede

Wochenmarkt auf dem Combi-Parkplatz.

DONNERSTAGS

8 - 12.30 Uhr

Bad Fallingbostal

Bürgerhof – direkt in der Innenstadt findet der Wochenmarkt statt.

8 - 13 Uhr

Schneverdingen

Vor dem Rathaus und in der Rathauspassage.

FREITAGS

7 - 12.30 Uhr Walsrode

Auf dem Stadtplatz an der Böhme bietet der Walsroder Wochenmarkt seinen Besuchern ein vielfältiges Angebot.

7 - 13 Uhr Verden

Am Lugenstein findet der Wochenmarkt statt.

14 - 17.30 Uhr Schwarmstedt

Auf dem Rathausplatz findet der Bauernmarkt statt.

SAMSTAGS

7 - 13 Uhr Soltau

In der Soltauer Innenstadt bieten die Markthändler ihre regionalen Produkte an.

7 - 13 Uhr Verden

Ecke Herrlichkeit bis zur Brückstraße findet ein Bauernmarkt statt.

8 - 12.30 Uhr Rethem

Der „Grüne Markt“ bietet auf dem Amtshauptmann-Jordan-Platz frische Produkte direkt vom Land an.

AUSSTELLUNGEN

Bad Fallingbostal.

SFArte Ausstellung, wo sich 20 Künstler mit dem Thema „Mal wieder“ auseinandersetzen. Die Ausstellung ist bis zum 06.10. Eintritt frei. Ort: Ratssaal-Foyer, Vogteistraße 1, 29683 Bad Fallingbostal.

Bispingen.

Fotoausstellung „Mystische Lüneburger Heide“ vom Heidefotografen Dennis Karjetta täglich 11-18 Uhr noch bis zum 06.10. Landschaftsfotos in einer Freiluftausstellung. Ort: Wilseder Hof, Wilsede 2 c, 29646 Bispingen.

Bispingen.

Ausstellung „Bedrohte Helden – Vielfalt alter Haustierrassen bewahren“. Hunde, Rinder, Schafe und Pferde, täglich von 10-17 Uhr noch bis zum 15.10. Ort: Ausstellungs-Schafstall Emhoff, Wilsede 3, 29646 Bispingen.

Celle.

Das Bomann-Museum am Schloßplatz präsentiert umfangreiche Sammlungen zur niedersächsischen Volkskunde und Kulturgeschichte und zeigt einige Sonder- und Dauerausstellungen. Zur Zeit: Fashion for Kids. Kindermode im Zeitenwandel. Klein aber fein, zeigt die Schau im Studio Entwicklungen, die die Kindermode geprägt haben und die bis heute wirksam sind sowie Heide-Honig-Hightech: Eine Region im Wandel. Ort: Bomann-Museum Celle, Schloßplatz 7, 29221 Celle.

Faßberg.

Luftbrückenmuseum. Der Fliegerhorst Faßberg war einer

der wichtigsten Pfeiler der Luftbrücke. Öffnungszeiten täglich von 13-17 Uhr. <https://luftbrueckenmuseum.de/online-reservierungsanfrage>. Ort: Luftbrückenmuseum, Waldweg 7, 29328 Faßberg.

Hoya.

Museumsdruckerei Hoya „Zwiebelfisch“ e.V. öffnet sonntags zwischen 15 und 18 Uhr die Türen für große und kleine Menschen. Nach Absprache (telefonisch oder per E-Mail) kann es eventuell eingerichtet werden, auch ein wenig zu drucken. Kontaktdaten: Tel.: 04255/465, Homepage: www.museumsdruckerei-hoya.de. Ort: Museumsdruckerei Hoya "Zwiebelfisch" e.V., Lindenallee 2, 27318 Hoya/Weser.

Munster.

Das Panzermuseum zeigt gepanzerte Fahrzeuge von ihren Anfängen im Ersten Weltkrieg bis heute. Geöffnet Dienstag bis Sonntag von 10-18 Uhr. Infos unter Tel.: 05192/2552. Ort: Deutsches Panzermuseum Munster, Hans-Krüger-Str. 33, 29633 Munster (Örtze).

Nienburg.

Sonderausstellung „Ötzi – Tatort in den Alpen“ noch bis zum 08.12. Die Ausstellung kann zu den Öffnungszeiten des Museums Di.-Do., von 10-17 Uhr, Fr. von 10-13 Uhr und Sa.-So. von 14-17 Uhr besucht werden. Ort: Museum Fresenhof Nienburg, Leinstraße 48, 31582 Nienburg.

Scheeßel.

Sonderausstellung 120 Jahre Niedersächsische Heimatbewegung und Trachtenfest noch zu sehen bis 31.10. von 11 bis 17 Uhr. Ort: Heimatmuseum Scheeßel, Am Meyerhof 1, 27383 Scheeßel.

Soltau.

Wo noch bis Anfang der 1970er-Jahre die Böhme-Zeitung gedruckt wurde, befindet sich seit Kurzem das neue Aktiv-Museum. Die Führungen richten sich nach Lust und Zeit

der Besucherinnen und Besucher. Das Museum hat Montag, Mittwoch und Samstag von 14-17 Uhr für geöffnet. Ort: Die Bleilaus-Schrift- und Druckwelt Soltau, Kirchstraße 2, 29614 Soltau.

Soltau.

Besuch des historischen Freudenthal-Zimmers des Alten Rathauses. Jeden dritten Montag im Monat ist das Freudenthal-Zimmer im Alten Rathaus in Soltau geöffnet. Durch den Seiteneingang des Alten Rathauses ist das Freudenthal-Zimmer barrierefrei erreichbar. Ort: Altes Rathaus Soltau (Freudenthal-Zimmer), Poststraße 12, 29614 Soltau.

Soltau.

An zwei Standorten präsentiert das Spielmuseum typische und besondere, simple und kostspielige Spielzeuge aus vier Jahrhunderten; von Holzfiguren über Porzellanpuppen bis zu Eisenbahnen werden alle Kernbereiche des Kinderspiels veranschaulicht. Geöffnet täglich von 10-18 Uhr. Ort: Spielmuseum Soltau, Poststraße 7 + 15, 29614 Soltau.

Soltau.

Keine Kunst... und andere Soltauereien. Ausstellung von Klaus Leven bis 10.11. Zu sehen dienstags bis sonntags von 14-17 Uhr. Ort: Museum Soltau, Poststraße 11, 29614 Soltau.

Verden.

Mit Playmobil-Spielgeschichten eine der gefragtesten Ausstellungen noch bis 17.11. auf Spielzeuglandschaften bis zu 7 Metern Länge und über 5000 Figuren vom Sammler und Ausstellungsmacher Oliver Schaffer. Weitere Infos unter www.dpm-verden.de. Ort: Deutsches Pferdeseum, Holzmarkt 9, 27283 Verden(Aller).

Walsrode.

Das Heidemuseum „Rischmannshof“ ist eines der ältesten Freilichtmuseen in

Deutschland (seit 1912) mit sehenswerter Hofanlage, Nebengebäuden und Außenstellen. Geöffnet bis 30.11. Mittwoch bis Samstag 10 bis 12:30 und 13 bis 17 Uhr, Sonntag 13 bis 17 Uhr. Ort: Heidemuseum Rischmannshof, Hermann.-Löns-Straße 8, 29664 Walsrode.

Walsrode.

Kunstaussstellung „Draußen am Wasser“ von Christiane Eichler im Rathaus Walsrode. Naturstudien und Aquarelle an Aller und Böhme. Vernissage am 09.10. ab 15:30 Uhr. Zu sehen vom 10.10. bis 08.11. montags bis freitags von 9 bis 13 Uhr. Ort: Bürgerhalle im Rathaus, Lange Straße 22, 29664 Walsrode.

PARK- INFORMATIONEN

Bispingen.

Der Snow Dome ist geöffnet werktags von 11-21 Uhr, am Wochenende und in den Ferien von 9-21 Uhr. Eine Abenteuererlebniswelt für wintersportliche Gipfelstürmer. Infos unter www.abenteuer-resort.de. Ort: Snow Dome, Horstfeldweg 9, 29646 Bispingen.

Hannover.

Der Erlebnis-Zoo Hannover. Die Anlage zeigt 2150 Tiere in 181 Arten. Infos: www.zoo-hannover.de. Tagestickets nur online. Ort: Erlebnis-Zoo Hannover, Adenauerallee 1, 30175 Hannover.

Hannover.

Sea Life Hannover. Rund 2500 Tiere aus den verschiedensten Regionen der Welt leben im Sea Life in über 40 Becken und Aquarien. Ein Highlight ist der gläserne Tunnel mitten durch das größte Becken. Geöffnet bis 20.10. von 10-18 Uhr. Infos unter www.visitsealife.com/hannover/. Ort: Sea Life, Herrenhäuser Str. 4a, 30419 Hannover

Hodenhagen.

Das Serengeti-Park Resort ist ein Tier- und Freizeitpark und ist noch bis zum 03.11.

geöffnet. Infos: www.serengeti-park.de. Ort: Serengeti-Park Hodenhagen, Am Safaripark 1, 29693 Hodenhagen.

Lauenbrück.

Tier- und Landschaftspark. Auf 25 Hektar werden über 200 Wild- und Nutztiere erhalten. Infos unter www.landpark.de. Ort: Landpark/Wildpark, Wildpark 1, 27389 Lauenbrück.

Müden.

Der Wildpark Müden ist täglich geöffnet. Täglich Geführter Rundgang durch den Wildpark Müden. Dauer: 1 Stunde. Mindestteilnehmerzahl: 5 Personen. Am 03.10. Anfänger-Schnitzkurs – Schnitzen lernen ab 5 Jahren. Am 19. und 20.10. Herbstmarkt im Wildpark - Kunsthandwerk und wilde Tiere. Am 31.10. Eltern-Kind-Workshop – Feuer & Flamme. Infos unter Tel.: 05053/903031 oder www.wild-park.de. Ort: Wildpark Müden GmbH, Heuweg 23, 29328 Müden/Örtze.

Nindorf-Hanstedt.

Wildpark Lüneburger Heide. Der Park ist ganzjährig geöffnet. Halloween Familienfest am 31.10. von 12-17 Uhr. Homepage www.wild-park.de. Online-Ticketbuchung wird empfohlen. Ort: Wildpark Lüneburger Heide, Wildpark 1, 21271 Nindorf-Hanstedt.

Soltau.

Das Heide Park Resort in Soltau ist mit 850.000 m² der zweitgrößte deutsche Freizeit- und Themenpark und bietet außergewöhnliche Abenteuer für jeden Geschmack und ist bis zum 02.11. geöffnet. Ort: Das Heide Park Resort, Heide Park 1, 29614 Soltau.

Verden.

Der RitterRost Magic Park ist geöffnet. Info: www.ritterrost-magicpark.de. Ort: Magic Park Verden GmbH, Heideweg 5 -7, 27283 Verden.

Walsrode.

Der Weltvogelpark Walsrode ist der weltweit größte Vo-

gelpark. Geöffnet ist der Park bis zum 03.11. Infos: www.weltvogelpark.de. Ort: Vogel-park Walsrode, Am Vogelpark, 29664 Walsrode.

TERMINE FÜR KINDER

Ahlden.

Märchenstunde für Gross und Klein am 6.10. beim Herbstbasar der Kirchengemeinde Ahlden um 12:15 und 13:15 Uhr. Ort: Gemeindehaus, Große Straße 4, 29693 Ahlden.

Bad Fallingbostal.

Bilderbuchkino zum Lachen, Staunen und Lernen. Am 08. und 24.10. sowie am 05. und 21.11. und am 03. und 19.12. jeweils um 15:30 Uhr. Anmeldung erbeten. Ort: Stadtbücherei, Sebastian-Kneipp-Platz 1, 29683 Bad Fallingbostal.

Celle.

Kinderdisco – Halloween am 26.10. um 14 Uhr. Die Kinderdisco in der CD-Kaserne. Zusammen mit dem Team der Tanzschule Krüger, einer ADTV Tanzschule, feiern wir eine bunte Kinderdisco! Verkleidet euch gerne passend zum Motto, zeigt uns euer tollstes Outfit! Die Kinderdisco richtet sich an alle 4 bis 7-Jährigen. Der Eintritt ist frei, der Hut geht rum. Ort: CD-Kaserne Celle (Halle 16), Hannoversche Straße 30b, 29221 Celle.

Celle.

Schneewittchen - musikalisches Märchenspiel – nicht nur mit Zwergen-Musik am 12./20. und 27.10. um 16 Uhr. Ständig nörgelt Mama an Lene rum. Das macht Lene so wütend, dass sie sich in ihr Zimmer einschließt. Ihre Freunde erinnern Lene an ihre Lieblingsgeschichte „Schneewittchen“ und schlagen vor hinter die Sieben Berge zu fliehen, um der bösen Mutter zu entkommen. Tickets: Tel.: 05141 9050875 / -76. E-Mail: karten@schloss-theater-celle.de. Ort: Schloss-theater Celle (Turmbühne), Schloßplatz 1, 29221 Celle.



Mo-Fr ab 14 Uhr
Sa 9-14 Uhr

RINDENMULCH HOLZHACKSCHNITZEL

Groß Eilstorf 33 | 29664 Walsrode
Telefon 0172 888 35 04
Verkauf ab Hof | Lieferung möglich
www.hof-wiechers.de

Rotenburg.

Bilderbuchkino für Kinder ab 4 Jahre am 23.10 um 16 Uhr. Zu dem Bildern auf dem großen Screen werden die Geschichten vorgelesen, so dass die Kinder gemeinsam schauen, zuhören, mitfiebern und darüber sprechen können. Mit folgenden Büchern: Wilde Tiere: Der Wolf, der aus dem Buch fiel, Der Fuchs, die Hühner und das Wurstbrot, Drachenschnodder. Ort: Stadtbibliothek Rotenburg, Am Kirchhof 10, 27356 Rotenburg (Wümme).

Rotenburg.

Eintauchen ins Abenteuer am 24.10. um 16 Uhr. Spannende Geschichten im Büchermeer für Kinder ab 4 Jahre. Im Oktober: Monster: Gruselig und fies oder freundliche und lustig? Monstermäßiger Spaß garantiert. Ort: Stadtbibliothek Rotenburg, Am Kirchhof 10, 27356 Rotenburg (Wümme).

Soltau.

Kids Impact - Kunstschule Pinx am 02./23. und 30.10. um 16 Uhr. Im Rahmen des Kinderrechte-Projektes der Kunstschule PINX aus Schwarmstedt, findet jede Woche ein offenes Atelier im Pop-Up-Store in Soltau statt. Ort: Pop Up Store Soltau, Am Hagen 18, 29614 Soltau.

Soltau.

Musikgarten. Freude und Spaß mit musikalischer Frühförderung für Kinder von 0-6 Jahren montags ab 09:45 Uhr. Infos unter Tel.: 05191/8030725. Ort: Familienzentrum Soltau, Rühberg 7, 29614 Soltau.

EVENTS

Soltau.

Spiele-Nachmittag in der Waldmühle. Am 23.10. ab 15 Uhr stehen Gesellschaftsspiele im Mittelpunkt. Neue Spiele als auch Klassiker können erprobt werden. Um vorherige Anmeldung wird gebeten. Tel.: 05191/5005. Ort: Bibliothek Waldmühle, Mühlenweg 4, 29614 Soltau.

Soltau.

Bilderbuchkino für Kinder ab 3 Jahren am 24.10. ab 16:30 Uhr. Gezeigt wird „Der Waldbuchclub“ von Annie Silvestro. Anmeldung unter bibliothek@stadt-soltau.de. Ort: Bibliothek Waldmühle, Mühlenweg 4, 29614 Soltau.

Soltau.

Spielenachmittag am 29.10. um 15 Uhr. An jedem letzten Dienstag im Monat heißt es von 15 bis 17:30 Uhr „Spiel, Spaß und Action“ für alle großen und kleinen Wasserratten. Freut euch auf unser Großspielgerät oder messt eure Geschwindigkeit beim Rutschen. Ort: Soltau Therme, Mühlenweg 17, 29614 Soltau.

Soltau.

Kreativ Freitag am 25.10. um 15:30 Uhr. Do it yourself (DIY) in der Bibliothek Waldmühle. Lebe deine Kreativität in vollen Zügen aus und komm' vorbei. Eingeladen sind Kinder ab 8 Jahren. Bitte vorher in der Bibliothek Waldmühle anmelden, da die Anzahl der Plätze begrenzt ist. Ort: Bibliothek Waldmühle, Mühlenweg 4, 29614 Soltau.

Soltau.

Food Friday am 25.10. ab 15 Uhr. Gemeinsam Piz-za, Popcorn oder Hot Dogs essen, einen kleinen Snack vorbereiten oder ein ganzes Abendessen kochen: Infos dazu immer auf Instagram (@youze_rocks) oder in unserem WhatsApp-Status. Ort: YouZe Jugendzentrum Soltau, Scheibenstraße 12, 29614 Soltau.

Soltau.

Babyschwimmen. Jeden Freitag (außer an Feiertagen) können

Sie gemeinsam mit Ihrem Kind neue Erfahrungen im Element Wasser sammeln. Hauptziel dieses Kurses ist, Säuglingen ab 4 Monaten und Kleinkindern bis zwei Jahren einen angstfreien selbstverständlichen Aufenthalt im Element Wasser zu ermöglichen und die emotionale Bindung zwischen Kind und Eltern zu fördern. Das Babyschwimmen findet in der Sole statt. Ort: Soltau Therme, Mühlenweg 17, 29614 Soltau.

Munster.

KinderKirchenChor Munster am 02./09./16./23. und 30.10. um 16 Uhr. Eingeladen sind alle Sängerinnen und Sänger von 5-11 Jahren. Wir treffen uns im Gemeindehaus unter der Leitung von Frau Oehlert. Ort: St. Stephanus Kirche Munster, Zum Schützenwald 27, 29633 Munster.

Schneverdingen.

Kinderabenteuer: Kinder auf die Kutsche am 01./08./15./22. und 29.10. um 16 Uhr. Jedes Kind darf die Kutsche selber lenken. Dauer: ca. 1,5 Stunden. Eine Anmeldung ist in der Schneverdingen Touristik unter Tel.: 05193/93800 erforderlich. Ort: Kutschen Meyer, Finteler Straße 8, 29640 Schneverdingen.

Schneverdingen.

Kinderabenteuer: Zauberwelt und Wunderkräfte am 18.10. um 16 Uhr. Begegne den Feen und Trollen in den Ehrhorer Dünen. Dauer: ca. 2 Stunden. Mindestteilnehmerzahl: 6 Personen, Kinder unter 6 Jahren nur in Begleitung Erwachsener. Eine Anmeldung in der Schneverdingen Touristik oder unter Tel.: 05193/93800 ist erforderlich. Ort: Walderlebnis Ehrhorn, Ehrhorn 1, 29640 Schneverdingen.

Neuenkirchen.

Kinderabenteuer: Bauernhoferlebnis. Immer mittwochs 02./09./16. und 23.10. jeweils um 14:30 Uhr. Hautnah einen Bauernhof mit allen seinen Tieren erleben und leckeres Stockbrot am Lagerfeuer backen. Kinder unter 6 Jahren

bitte nur in Begleitung Erwachsener. Dauer: ca. 2,5 Stunden. Anmeldung in der Schneverdingen Touristik oder unter Tel. 05193/93800 erforderlich. Ort: Ferienhof Brockmann, Vahlzen 7, 29643 Neuenkirchen.

Wietzendorf.

Gruselwochenende im Maislabyrinth auf Hof Becker. Kinderprogramm mit Hallo-ween-Charakter, geeignet für Familien mit Kindern bis 12 Jahren am 5. und 6.10. von 14-18 Uhr. Infos www.hofbecker-reddingen.de. Ort: Hof Becker, Reddingen 2, 29649 Wietzendorf.

WANDERUNGEN

Für Wanderungen in Schneverdingen und Hof Möhr ist eine Anmeldung unter Telefon 05193/93800 oder in der Tourist-Information erforderlich.

Schneverdingen.

Geführte Wanderung durch das Pietzmoor am 05./12. und 19.10. ab 14:30 Uhr. Zertifizierte Gästeführer informieren über die Entstehung, Renaturierung und Pflege des Moores. Dauer: ca. 2,5 Stunden. Länge: ca. 5 km. Treffpunkt: Feriendorf Schneverdingen, Heberer Straße 100, 29640 Schneverdingen.

Schneverdingen.

Morgenwanderung durch das Pietzmoor am 06./13. und 20.10. ab 10 Uhr. Zertifizierte Gästeführer informieren über die Entstehung, Renaturierung und Pflege des Moores. Dauer: ca. 2,5 Stunden. Länge: ca. 5 km. Treffpunkt: Feriendorf Schneverdingen, Heberer Straße 100, 29640 Schneverdingen.

Schneverdingen.

Abendwanderung durch das Pietzmoor am 03./10. und 17.10. ab 16 Uhr. Erleben Sie hautnah die Eigenart und Schönheit des Pietzmoores. Zertifizierte Gästeführer begleiten Sie auf diesem Rundweg, zum Teil auf einem Bohlensteg, der Sie weit in das Hochmoor hineinführt. Dauer: ca. 2,5

Stunden. Länge: ca. 5 km. Treffpunkt: Feriendorf Schneverdingen, Heberer Straße 100, 29640 Schneverdingen.

Schneverdingen.

Naturkundliche Wanderung im Höpen mit Heidegarten und Arboretum am 01./15. und 29.10. ab 10 Uhr. Erkunden Sie mit zertifizierten Gästeführern die attraktiven Heideflächen des Landschaftsschutzgebietes Höpen und den einzigartigen Heidegarten. Dauer: ca. 2,5 Stunden. Länge: ca. 5 km. Treffpunkt: Aussichtsturm Heidegarten Höpen, Overbeckstraße 57, 29640 Schneverdingen.

Schneverdingen.

Natur – leicht gemacht: Durchziehende und rastende Vögel rund um den Tütsberg am 12.10. um 8 Uhr. Auf dieser Exkursion lernen Sie etwas über verschiedene Zugvogelarten, deren Flugformationen und ihr typisches Zugverhalten kennen. Exkursionsleitung: Dipl.- Geogr. Uwe Röhrs. Eine Anmeldung ist bis zum Vortag 16 Uhr erforderlich. Treffpunkt: Parkplatz Hotel Hof Tütsberg, Hof Tütsberg, 29640 Schneverdingen.

Schneverdingen.

Vollmondwanderung mit Moorhexe „Mathilda“ am 17.10. um 17 Uhr. Mit Moorhexe Mathilda durch die Nacht. Während des etwa zweistündigen Rundganges erfahren die Teilnehmer Interessantes und Wissenswertes über den Lebensraum Moor. Anmeldung erforderlich. Treffpunkt: Feriendorf Schneverdingen, Heberer Straße 100, 29640 Schneverdingen.

Schneverdingen.

Camp Reinsehen - Auf den Spuren der Vergangenheit und Gegenwart am 04.10. um 15 Uhr. Erleben Sie hautnah die Geschichte des Camp Reinsehen von 1900 bis zum heutigen Tag. Herr Reinhard Mitterhuber begleitet Sie auf dieser spannenden Zeitreise und wird Ihnen viele interessante und geschichtliche Informationen vermitteln. Dauer:

ca. 2,5 Stunden. Treffpunkt: Am Eingang des Hotels Camp Reinsehlen, Camp Reinsehlen 1, 29640 Schneverdingen.

Schneverdingen.

Das ist unser Luftkurort – Stadtführung in Schneverdingen am 01. und 15.10. um 10 Uhr. Lernen Sie die schönsten Ecken und wichtigsten Sehenswürdigkeiten unseres Luftkurortes während einer Stadtführung kennen. Treffpunkt: Stadtbrunnen Schneverdingen, Schulstraße 3, 29640 Schneverdingen.

Bispingen.

Frühwanderung zum Sonnenaufgang am Totengrund am 12.10. um 06:40 Uhr. Wandern Sie mit unserem Gästeführer zum Totengrund und freuen Sie sich auf einen grandiosen Sonnenaufgang. Dauer: ca. 3,5 Std. Wegstrecke: ca. 9 km. Anmeldung bitte im Büro des Bispingen Touristik e.V., unter Tel.: 05194/9879690. Sie können auch eine E-Mail schicken an: info@bispingen-touristik.de. Treffpunkt: Parkplatz FriedWald Lüneburger Heide, Sellhorner Weg, 29646 Bispingen.

Bispingen.

Waldführung im FriedWald Lüneburger Heide am 05. und 19.10. um 14 Uhr. Was ist das Besondere am FriedWald Lüneburger Heide? Antworten auf diese Frage geben FriedWald-Försterinnen und -Förster bei einer kostenlosen Waldführung. Infos und Anmeldung unter www.friedwald.de/lueneburger-heide oder Tel.: 06155/848-100. Treffpunkt: Parkplatz FriedWald Lüneburger Heide (Infotafel), Sellhorner Weg, 29646 Bispingen.

Bispingen.

Vollmondwanderung auf dem Heidschnuckenweg – Suhorn am 17.10. um 17:30 Uhr. Die Wege im Naturschutzgebiet rund um das Suhorn sind naturbelassen und teilweise uneben. Für Menschen mit Einschränkungen können wir die Strecke leider nur bedingt empfehlen. Zwei fachkundige Gäste-/Wan-

derführer begleiten die Tour. Streckenlänge: 6 km, Dauer: ca. 2,5 Std. Anmeldung bei der Bispingen Touristik unter Tel.: 05194/9879690. Treffpunkt: Wanderparkplatz Niederhaverbeck (Koordinaten: B 53° 09' 03,11" L 09° 54' 28,78"), Niederhaverbeck 17, 29646 Bispingen.

Bispingen.

Wildkräuterwanderung in Bispingen am 04.10. um 10 Uhr. Unkraut – von wegen! Erkunden Sie mit der Heilpraktikerin Iris Schneider die Wildpflanzenwelt in Bispingen und erfahren Sie, wie Sie die Schätze der Natur für sich nutzen können. Die Wanderung wird ca. 2 Stunden dauern. Bitte rechtzeitig anmelden bei der Bispingen Touristik unter Tel.: 05194/9879690. Treffpunkt: Parkplatz am Sportplatz Bispingen, Töpinger Straße, 29646 Bispingen.

Bispingen.

Klassiker der Lüneburger Heide - Steingrund * Totengrund * Wilseder Berg am 05.10. um 10 Uhr. Diese geführte Wanderung (ca. 13 km) bringt Sie zu den Klassikern der Lüneburger Heide. Denken Sie an wetterfeste Kleidung. Wegproviand nach Bedarf. Einkehr in Wilse- de ist vorgesehen. Veranstalter und Kontakt: Natur- und Landschaftsführerin Birgit Wiese, Tel.: 0174/5444430. Treffpunkt: Wanderparkplatz Niederhaverbeck, Niederhaverbeck 17, 29646 Bispingen.

Bergen.

Geführte Pilzwanderung mit gemeinsamer Zubereitung und Pilzessen am 03./10./17. und 24.10. um 14 Uhr. Diese Pilzwanderung führt Sie, nur einige hundert Meter vom Heidschnuckenweg entfernt, durch die Wälder der Südheide. Unter sachkundiger Anleitung lernen sie heimische Pilzarten kennen. Die Speisepilze werden für die Küche vorbereitet und verarbeitet. Kontakt und Anmeldung über Gabriele Link Tel.: 05054/94070 oder Gabriele.Link@t-online.de. Bit-

te bringen Sie für die spannende Tour durch den Wald festes Schuhwerk, einen Sammelkorb (keine Plastiktüte) und ein kleines Messer (Klappmesser) mit. Ort: Landhotel Helms, Altensalzkoth 7, 29303 Bergen (Landkreis Celle).

Bergen.

Das Becklinger Moor - gestern - heute und morgen am 03.10. um 14 Uhr. Ihr Guide - Simone Groothuis, zertifizierte Natur- und Landschaftsführerin, erklärt Ihnen anschaulich und erlebnisorientiert diese sensible Landschaft mit ihrer einzigartigen Flora und Fauna. Dauer: ca. 2,5 Stunden. Kontakt & Anmeldung: Simone Groothuis, Tel.: 0176/32193820, s.groothuis@t-online.de. Treffpunkt: Imbiss am Funkturm Bergen, Becklinger Straße 2, 29303 Bergen (Landkreis Celle).

Hermannsburg.

Wenn der Rothirsch röhrt - Führung zur Hirschbrunnt am 03./04. und 05.10. um 17:30 Uhr. Es geht bei dieser Abendführung im Naturpark Südheide um den „König der Wälder“. Eine Rotwild-Führung mit dem Waldpädagogen Clwyd Owen. Dauer: ca. 3 Stunden. Anmeldung erforderlich. Kontakt: Tourist-Info Gemeinde Südhei-

de, Tel.: 05052/6574. Ort: Marktplatz Hermannsburg, Am Markt 3, 29320 Hermannsburg (Südheide).

Munster.

Wildkräuter- Wanderung im Örtzetal am 03.10. um 14 Uhr. Unkraut - von wegen! Erkunden Sie mit der Heilpraktikerin Iris Schneider unser wundervolles Örtzetal und lernen Sie viele essbare Pflanzen kennen. Erfahren Sie, wie Sie die Schätze der Natur für sich nutzen können. Ort: St-Urbani-Kirche, Kirchgarten 12, 29633 Munster.

Munster.

Wanderung zu den Munoseen am 08. und 22.10. um 17 Uhr. Diese leichte Wanderung beginnt vor dem Schlagbaum zum Truppenübungsplatz Munster- Nord. Hier befindet sich das Quellgebiet der Örtze. Wir erkunden die Munoseen und die Wälder des Gebietes. Die Strecke ist ca. 4,5 km lang. Um Anmeldung bei der Munster Touristik, info@munster-touristik.de oder 05192/89980, bis zum Vortag der Wanderung wird gebeten. Ort: Treffpunkt: Wanderparkplatz Munoseen, An der Pflasterbahn, 29633 Munster.



Festsaal, Restaurant, Kegelbahnen, Catering & Events

DINNER-SHOWS 2024




Musicaldinner (Das Original)
Freitag, 6. Dezember, 19:00 Uhr
 94 € pro Person inkl. 3-Gang-Menü und Aperitif

Abba the Tribute Dinner Show
Freitag, 22. November, 19:00 Uhr
 85 € pro Person inkl. 4-Gang-Menü und Aperitif

Elvis meets Dinner
Samstag, 23. November, 19:00 Uhr
 85 € pro Person inkl. 4-Gang-Menü und Aperitif

 05162 902988
  potpourri-fallingbostel.de
 Sebastian-Kneipp-Platz 1 | 29683 Bad Fallingbostel

Rotenburg.

Stadtführung: Unterwegs mit Hebamme Anna um 1810 am 18.10. um 17 Uhr. Unternehmen Sie mit der Gästeführerin Hanna Tamke eine inszenierte Führung in historischer Tracht durch Rotenburg und erleben Sie die Hebamme Anna zur Zeit der Franzosen. Treffpunkt: Heimathaus Rotenburg, Burgstraße 2, 27356 Rotenburg (Wümme).

Walsrode.

Beim Spaziergang... die Vogelpark-Region entdecken am 13.10. um 11 Uhr. Geführte Wanderung von ca. 6 km durch die herbstlich gefärbte Eckernworth mit Bohlenbachtal, Schwanenteich, Pastorenruh, Mondschein- und Sonnenscheinbrücke, Hermann-Löns-Ecke und Jungbrunnen. Ausklang in Meyers Biergarten. Anmeldung bis zum 10.10. unter Tel.: 05161/7897482. Ort: Treffpunkt: Parkplatz Waldgaststätte Eckernworth, Hermann-Löns-Straße 19, 29664 Walsrode.

Winsen.

Faszination Natur – Führung um den Hüttensee am 12.10. um 10 Uhr. Wanderung mit Vogelbeobachtung an den Meissendorfer Teichen. Dauer: ca. 3 Stunden (ca. 6 km). Bitte wetterangepasste Kleidung und Fernglas mitbringen. Anmeldung erforderlich. Treffpunkt: NABU Gut Sunder, Infohaus, Sunder 1, 29308 Winsen (Aller).

Wietze.

Rote Rinder und Roter Milan - Geführte Wanderung rund um das Naturschutzgebiet Hornbosteler Hutweide am 27.10. um 14 Uhr. Ihr zertifizierter Natur- und Landschaftsführer wird Ihnen Wissenswertes zu dieser einzigartig abwechslungsreichen Landschaft, ihrem Schutz und Erhalt sowie zu hiesiger Flora und Fauna vermitteln. Rucksackverpflegung. Gästeführer: Dr. Michael Kosinowski (Kontakt: Tel.: 05164/8576). Treffpunkt: Helene-Segelke-Platz, 29323 Wietze.

Wietze.

WALDnacht im Mondschein am 18.10. um 17:30 Uhr. Im zarten Licht der Öl-Lampen erleben wir im „WALD“ bei Nacht einen Stimmungsvollen und besinnlichen Tages-Ausklang, begleitet durch „Märchenhaftes“ und Mond-Lyrik! Tiergeräusche dürfen natürlich auch nicht fehlen. Dauer: ca. 1,5 Stunden. Ort: Treffpunkt: Parkplatz Wildland Natural Resort, Dorfstraße 32, 29323 Wietze.

Wietze.

WILDkräuter - Praxis-Workshop am 05.10. um 11 Uhr. In diesem Praxis-Workshop mit sinnlicher Kräuter-Wanderung wird Basis-Wissen vermittelt über die Kräfte von den bekanntesten heimischen Wildkräutern. Während der humorvollen Exkursion geht es um das sichere Bestimmen von Wildkräutern. Dauer: ca. 3 Stunden. Treffpunkt: Parkplatz Wildland Natural Resort, Dorfstraße 32, 29323 Wietze.

Wietze.

„Vitamin Grün“ - Eine kleine Waldreise zum Erleben & Entspannen am 27.10. um 11 Uhr: Unter dem Motto „Natur begegnen, erleben und verstehen“ können wir zur Ruhe kommen, Stress abbauen und unsere Kraft-Reserven wie durch eine grüne Seelen-Massage auffüllen. Anmeldung: Lutz Sievers - B.A.U.M.-Tour, Tel. 01577 355 0 997, waldglueck@web.de. Treffpunkt: Parkplatz Wildland Natural Resort, Dorfstraße 32, 29323 Wietze.

RADTOUREN**Bispingen.**

Buchen Sie sich Ihren Guide. Geführte Radtouren mit Wunschroute durch die Lüneburger Heide. Grundsätzlich noch bis Mitte Oktober täglich möglich. Unbedingt Anmeldung vorher unter Tel.: 05194/9879690 oder unter info@bispingen-touristik.de. Treffpunkt: Bispingen Touristik, Bahnhofstraße 19, 29646 Bispingen.

Bispingen.

Mit dem Fahrrad ab Behringen den schönsten Teil der Lüneburger Heide erkunden am 02.10. um 10 Uhr. Sonst Termine nach Absprache an jedem Wochentag bis Anfang Oktober möglich. Totengrund, Heideflächen, Wilsede – etwa 25 km Strecke. Anmeldung über Bispingen Touristik, Tel.: 05194/9879690 oder Behringen, Tel.: 05194/830. Treffpunkt: Verkehrsverein Behringen, Mühlenstraße 2, 29646 Bispingen.

Hermannsburg.

Geheime Südheide – die etwas „andere“ Fahrradtour. Hier werden am 05.10. ab 10 Uhr einige geheime und verborgene Orte, die erst auf dem zweiten Blick ihre Geschichte offenbaren, besucht. Wetterfeste Kleidung und Selbstverpflegung empfohlen. Kontakt und Anmeldung: Uwe de Klark, Tel.: 0172/5173055 oder unter suedheide.hintenum@gmail.com. Treffpunkt: Parkplatz am Waldschwimmbad, Lotharstraße 68, 29320 Hermannsburg (Südheide).

Hermannsburg.

Geheime Südheide - die spannende Fahrradexkursion am 05.10. um 10 Uhr über die weitläufigen Flächen der Truppenübungsplätze in der südlichen Lüneburger Heide. Fahrstrecke ca. 40 Km. Mittagspause/Picknick mit mitgebrachter Eigenverpflegung. Empfehlenswert ist die Teilnahme mit Pedelecs (E-Bike). Wetterfeste Kleidung empfehlenswert. Treffpunkt: Parkplatz am Waldschwimmbad, Lotharstraße 68, 29320 Hermannsburg (Südheide).

Hodenhagen.

Der Verkehrsverein SG Ahlden lädt alle Radwanderfreunde zum „Abradeln“ durch das Aller-Leine-Tal am 06.10. ab 13 Uhr ein. Es besteht Helmpflicht. Anmeldungen und Infos: Dieter Wobker, Tel.: 05164/742, Mail.: diwo-b@t-online.de oder Ludwig Leberg, Tel.: 0152/26914899.



Hecki
KAFFEERÖSTEREI AUS HÜLSEN

UMWELTSCHONEND
GERÖSTETE BOHNEN FÜR
BESTEN KAFFEEGENUSS

*Gut für Dich,
gut für's Klima!*

JETZT PROBIEREN

Hecki GmbH & Co. KG · Hespenweg 20, 27313 Dörverden-Hülsen · www.hecki-kaffee.de

Treffpunkt: Rathaus Hodenhagen, Bahnhofstraße 30, 29693 Hodenhagen.

Rotenburg.

Jahresabschlussfahrt am 03.10. um 10 Uhr. Radtour zum Birkensee in Weertzen. Geeignet für: Alltagsrad, Mountainbike, Pedelec. Länge: 60 km. Treffpunkt: Bahnhof Rotenburg, Am Bahnhof 8, 27356 Rotenburg (Wümme).

Winsen.

Radwanderung durch Wald, Moor und Heide am 04./11./18. und 25.10. um 14 Uhr. Wer in der Gruppe unterwegs sein möchte oder ortsunkundig ist, kann sich geführten Radtouren des Verkehrs- und Verschönerungsverein anschließen. Für Verpflegung bitte selbst sorgen. Treffpunkt: Tourist-Information Winsen, Am Amtshof 4, 29308 Winsen (Aller).

HEIDSCHNUCKEN

Faßberg.

Rendezvous mit Heidschnucken jeden Mittwoch um 16:30 Uhr. Erleben Sie eine der letzten gehüteten Heidschnuckenherden hautnah bei dem Eintrieb auf ihren Stammhof in Niederohe. Dauer: ca. 45 Minuten, Das Zugucken ist kostenlos. Kontakt und Anmeldung: Tourist-Information Müden (Örtze), Tel.: 05053/989222. Gästeführerin: Ute Leimcke-Kuhlmann und Carl Wilhelm Kuhlmann. Ort: Heidschnucken Hof Niederohe, Niederohe 5, 29328 Faßberg.

Hermannsburg.

Schnuckeneintrieb in der Misselhorner Heide am Montag, Dienstag, Mittwoch und Donnerstag um 17 Uhr. Erleben Sie den Eintrieb der Heidschnucken- und Schafherde in ihren Stall direkt an der Misselhorner Heide im Naturpark Südheide nahe Hermannsburg. Wenn Sie Ihren Hund mitbringen, führen Sie ihn bitte an der Leine. Das Zuschauen beim Eintrieb der Herde ist kostenlos. Position: N52.823210 E10.136225.

Ort: Schafstall Misselhorner Heide, Lotharstraße, 29320 Hermannsburg.

Schneverdingen.

Geführte Wanderung: Sigi's Schnuckentour mit Fackeln am 18.10. um 17 Uhr. Das Extra für Heider-Fans: Eine geführte Wanderung mit Schäfer Sigi und der Wesseloher Heidschnuckenherde. Länge ca. 3 - 4 km. Dauer: 2,5 Std. Infos: www.schnuckenhof-wesseloh.de. Ort: Der Schnuckenhof, Wesseloher Straße 44a, 20640 Schneverdingen.

Schneverdingen.

Kleine Schnucken Auszeit am 01. und 08.10. um 10:30 Uhr. Erleben Sie Entschleunigung bei diesem 2-stündigen Spaziergang und sammeln Sie Eindrücke aus dem Leben und der Tätigkeit eines Schäfers. Eine Anmeldung in der Schneverdingen Touristik oder Tel.: 05193/93800 bis 16 Uhr des Vortages ist erforderlich. Ort: Schafstall am Höpen Kiosk, Schäfer Schmidt, Höpen 100, 29640 Schneverdingen.

KUTSCHFAHRTEN

Bei allen Kutschfahrten ist eine Anmeldung in der Schneverdingen Touristik unter Telefon: 05193/93800 erforderlich. Mindestteilnehmer: 8 Personen.

Schneverdingen.

Kutschfahrt durch die Osterheide um 11 und 14 Uhr am 6./13./20. und 27.10. Sie fahren durch die wunderschön renaturierte Osterheide und das Landschaftsschutzgebiet Höpen. Treffpunkt: Parkplatz Osterheide, Heberer Straße 100, 29640 Schneverdingen.

Kutschfahrt rund um Schneverdingen um 10 Uhr am 7./14./21. und 28.10. Die Kutschfahrt führt auch zum zauberhaften Heidegarten mit seinen attraktiven Pflanzen, deren Blütenpracht Sie das ganze Jahr über bewundern können. Treffpunkt: Parkplatz Heidegarten Höpen, Overbeckstraße 57, 29640

Schneverdingen.

Kutschfahrt zum Schäfer in die Heide um 14 Uhr am 3./7./10./14./17./21./24./28. und 31.10. Die Kutsche bringt Sie quer durch das Landschaftsschutzgebiet Höpen. Hier können Sie die renaturierte Osterheide mit ihren reizvollen Birkenhainen und dem knorrigen, wilden Wacholder erleben. Treffpunkt: Parkplatz Heidegarten Höpen, Overbeckstraße 57, 29640 Schneverdingen.

Kutschfahrt durch die Heide vom Höpen Kiosk um 11:30 Uhr am 1./4./8./11./15./18./22./25. und 29.10. Die Kutschfahrt führt Sie durch das traumhafte Heidegebiet in Schneverdingen. Treffpunkt: Heide Kiosk Höpen, Höpen 100, 29640 Schneverdingen.

Kutschfahrt rund um Schneverdingen um 11 Uhr am 3./10./17./24. und 31.10. Auf dem Weg in das wunderschöne Naturschutzgebiet Höpen passieren Sie die Freilichtbühne, die größte in Norddeutschland. Auf dem Heide-Bauernhof-Museum in Theeshof können Sie eine der größten Sonnenuhren Deutschlands bewundern. Treffpunkt: Parkplatz Heidegarten Höpen, Overbeckstraße 57, 29640 Schneverdingen.

Kutschfahrt mit Erbsensuppe um 11:30 Uhr am 5./12./19. und 26.10. Die Kutschfahrt führt Sie durch das wunderschöne Naturschutzgebiet Höpen, mit ein wenig Glück sehen Sie auch Heidschnucken. Im Anschluss genießen Sie eine deftige Erbsensuppe im Höpen Kiosk genießen. Mindestteilnehmer: 8 Personen. Treffpunkt: Heide Kiosk Höpen, Höpen 100, 29640 Schneverdingen.

Kutschfahrt mit Butterkuchen satt um 14 Uhr am 2./5./9./12./16./19./23./26. und 30.10. Die Kutschfahrt führt Sie durch das wunderschöne Naturschutzgebiet

Höpen, mit ein wenig Glück sehen Sie auch Heidschnucken. Im Anschluss genießen Sie einen heidetypischen Butterkuchen vom Blech vom Höpen Kiosk. Mindestteilnehmer: 8 Personen. Treffpunkt: Heide Kiosk Höpen, Höpen 100, 29640 Schneverdingen.

Bispingen.

Besuch beim Schäfer und seiner Schnuckenherde am 10./17. und 24.10. um 15 Uhr. Wollen Sie auch einmal den Schäfer und seine Heidschnucken kennenlernen? Diesen Wunsch erfüllen wir Ihnen gern! Neben diesem einmaligen Erlebnis bekommen Sie die schönsten Heideflächen geboten. Anmeldung bitte bis Donnerstag um 10 Uhr im Büro der Bispingen Touristik unter Tel.: 05194/9879690. Ort: Treffpunkt: Wanderparkplatz Niederhaverbeck, Niederhaverbeck 17, 29646 Bispingen.

Kutschfahrt ins idyllische Heidedorf Wilsede am 7./14./21. und 28.10. um 15:30 Uhr. Sie fahren ab Niederhaverbeck mit der Kutsche durch Wald und Heide in das alte Heidedorf Wilsede, welches mit dem PKW nicht erreichbar ist. Dort haben Sie 45 Minuten Aufenthalt und können das urige Dörfchen mit seinen reetgedeckten Häusern, Kopfsteinpflasterwegen und den alten Feldsteinmauern auf eigene Faust erkunden. Anmeldung bitte bei der Bispingen Touristik unter Tel.: 05194/9879690 oder per E-Mail: info@bispingen-touristik.de, alternativ beim Kutschenbetrieb Hillmer unter Tel.: 05198/210. Ort: Treffpunkt: Wanderparkplatz Niederhaverbeck, Niederhaverbeck 17, 29646 Bispingen.



Du möchtest Deine Veranstaltung bewerben?

Dann schick uns eine E-Mail an findling@wz-net.de mit folgenden Angaben:

- **Veranstaltung**
- **Veranstalter**
- **Ort**
- **Datum + Uhrzeit**
- **Eintritt**
- **Sonstiges/Text**

Wir freuen uns auf Deine Einsendung!

AN JEDER ECKE
ETWAS LOS!

Di., 01.10.

15:00 Uhr Hannover.

Oktoberfest rund um den Schützenplatz noch bis zum 13.10. tägl. außer montags und dienstags. Ort: Schützenplatz Hannover, Bruchmeisterallee 1 A, 30169 Hannover.

20:00 Uhr Kirchboitzen.

Oktoberfest auf dem Festzelt. Festplatz Boitzer Markt, gegenüber der Kirche. Ort: Gasthaus zum Domkreuger, Kirchboitzen 33, 29664 Walsrode.

Mi., 02.10.

10:00 Uhr Kirchboitzen.

Traditioneller „Boitzer Markt“. Mitten in der Woche wartet der traditionelle Boitzer Markt wieder mit Fahrgeschäften, Spiel-, Süßigkeits-, Ess- und Getränkebuden auf. Ort: Gasthaus zum Domkreuger, Kirchboitzen 33, 29664 Walsrode.

10:00 Uhr Grethem.

Schlachtfest bei Landwurst Rose. Bauernmarkt mit Spanferkelessen. Infos unter www.landwurst-rose.de. Ort: Landwurst Rose, Fährweg 1, 29690 Grethem

14:30 Uhr Soltau.

Das offene Filzen ist ein Schnupperangebot, bei dem im wöchentlichen Wechsel jeweils eine Grundtechnik des Filzens vorgestellt wird. Einfach vorbeikommen. Arbeitsplätze sind

begrenzt. Ort: felto - Filzwelt, Marktstraße 19, 29614 Soltau.

15:30 Uhr Bad Fallingbostal.

Der Verkehrs- und Kneippverein Bad Fallingbostal bietet das Bewegungstraining „HeiglN“ an. Eine Mitgliedschaft im Verein ist nicht nötig. Nähere Informationen unter Tel.: 05162/9865043. Ort: Hof der Heidmark, Soltauer Straße 21, 29683 Bad Fallingbostal.

19:00 Uhr Schneverdingen.

Gregorianik meets Pop - vom Mittelalter bis heute. The Gregorian Voices führen mit Solopassagen und Chorgesängen auf eine musikalische Zeitreise. Karten bei der Schneverdinger Touristik, Buchhandlung Vielseitig und bei Familia. Ort: Eine-Welt-Kirche, Ernst-Dax-Straße 8, 29640 Schneverdingen.

Do., 03.10.

09:30 Uhr Soltau.

31. Briefmarken-Großtauschtag. Veranstaltung des Briefmarken-Sammler-Vereins Soltau. Sammler können dort ihre Sammlungen von Briefmarken, Postkarten und Münzen bei Händlern und Vereinsmitgliedern vervollständigen oder sie kostenfrei bewerten lassen. Dafür sollte vorweg Kontakt mit dem 1. Vorsitzenden Claus Diesner aufgenommen werden. Tel.: 05191/13952 oder über claufriedies@googlemail.com. Ort: Hotel Meyn, Poststraße 19, 29614 Soltau.

12:00 Uhr Munster.

Herbstmarkt - Karussell fahren, Bratwurst essen, Leute treffen bis Sonntag. Ort: Innenstadt Munster, Wilhelm-Bockelmann-Straße, 29633 Munster.

14:00 Uhr Hermannsburg.

Maislabyrinth Südheide - Verirren und verwirren, das Ausflugsziel fürs Wochenende in der Südheide. Ort: Maislabyrinth Südheide, Sandberg 15, 29320 Hermannsburg (Südheide).

14:00 Uhr Soltau.

Apfelerntetag in Breidings Garten. An diesem Tag wird die Streuobstwiese in Breidings Garten wieder für alle Interessierten geöffnet sein. Ort: Breidings Garten, Breidingsgarten 5, 29614 Soltau.

15:00 Uhr Visselhövede.

Bildervortrag: Winter-Trekking in Nepal am Mount Everest. Ralf Struck berichtet über seine Erlebnisse auf der 2-monatigen Reise. Wegen begrenzter Platzzahl Anmeldung erforderlich unter rs@eigenart-vissel.de. Ort: Haus der Bildung Visselhövede, Emmy-Krüger-Straße 2, 27374 Visselhövede.

15:30 Uhr Bad Fallingbostal.

Führungen im Hof der Heidmark. Außerhalb dieser Zeit ist eine Führung unter Tel.: 0151/10616770 zu vereinbaren. Ort: Hof der Heidmark, Soltauer Straße 21, 29683 Bad Fallingbostal.

Fr., 04.10.

14:00 Uhr Hermannsburg.

Maislabyrinth Südheide - Verirren und verwirren, das Ausflugsziel fürs Wochenende in der Südheide. Ort: Maislabyrinth Südheide, Sandberg 15, 29320 Hermannsburg (Südheide).

15:00 Uhr Schneverdingen.

Camp Reinsehlen - Auf den Spuren der Vergangenheit und Gegenwart. Er-leben Sie hautnah die Geschichte des Camp Reinsehlen von 1900 bis zum heutigen Tag. Treffpunkt: Hotel Camp Reinsehlen, Camp Reinsehlen 1, 29640 Schneverdingen.

19:00 Uhr Celle.

NJIC-Session, Jazz - Profimusiker unterhalten Sie mit allen Stilrichtungen des Jazz. Freier Eintritt - der Hut geht 'rum - begrenzte Zuschauerplätze. Ort: Kunst + Bühne Celle, Nordwall 46, 29221 Celle.

20:00 Uhr Wietzendorf.

Gruselwochenende im Maislabyrinth am 04. und 05.10. ab zirka 19/20 Uhr. Einlass ab 16 Jahren. Abendprogramm mit richtigem Horror und Live-Darstellern als Erschrecker. Infos unter www.hofbecker-reddingen.de. Ort: Hof Becker, Reddingen 2, 29649 Wietzendorf.

Sa., 05.10.

10:00 Uhr Bommelsen.



Landromantik auf dem Beekenhof. Kunsthandwerk, Deko, Mode, Pflanzen und Floristik und vielfältiges Angebot für die Besucher. Ort: Beekenhof, Zur Beeke 6, 29699 Walsrode.

10:30 Uhr Soltau.

Stadtführung Spielraum Soltau - Alle Infos auf Soltau-Touristik.de. Treffpunkt: felto - Filzwelt Soltau, Marktstraße 19, 29614 Soltau.

11:00 Uhr Rotenburg.

Stadtführung. Spannende Führungen mit Heimatkennern. Unsere Gästeführerinnen wissen so einiges über die Region, Geschichte und Gegenwart. Treffpunkt: Heimathaus Rotenburg, Burgstraße 2, 27356 Rotenburg (Wümme).

11:00 Uhr Hermannsburg.

Maislabyrinth Südheide - Verirren und verwirren, das Ausflugsziel fürs Wochenende in der Südheide. Ort: Maislabyrinth Südheide, Sandberg 15, 29320 Hermannsburg (Südheide).

14:00 Uhr Munster.

Herbstmarkt – auch Sonntag ab 12 Uhr. Karussell fahren, Bratwurst essen, Leute treffen. Ort: Innenstadt Munster, Wilhelm-Bockelmann-Straße, 29633 Munster.

15:00 Uhr Bad Fallingbostal.

(Ein-)gewickelt und gewaschen – Kneippsche Wasseranwendungen für Zuhause. Wegen einer Teilnahmebegrenzung ist eine Anmeldung bis zum 02.10. unter Tel.: 05162/9011121 erforderlich. Ort: Klinik Fallingbostal, Kolkweg 1, 29683 Bad Fallingbostal.

19:30 Uhr Schneverdingen.

AcoustiX Festival 2024. Konzertabend im Heimatmuseum mit Indie-Singer/Songwriter Band und charismatischem Folkrocker. Mutz mit Folk und Rocksongs sowie Fin Dawson mit Acoustic, Rock und Indie-Folk. Karten bei der Schneverdingen Tourist

Information. Ort: Freilichtmuseum Heimathaus De Theeshof, Langelohsberg 13, 29640 Schneverdingen.

So., 06.10.

09:30 Uhr Soltau.

Treffen zum Tauschen von Briefmarken, Postkarten und Münzen. Gäste sind willkommen. Sammlungen können kostenfrei bewertet werden. Kontakt: Claus Diesner, Tel. 05191/13952. Ort: Hotel Meyn, Poststraße 19, 29614 Soltau.

10:00 Uhr Bommelsen.

Landromantik auf dem Beekenhof. Kunsthandwerk, Deko, Mode, Pflanzen und Floristik und vielfältiges Angebot für die Besucher. Ort: Beekenhof, Zur Beeke 6, 29699 Walsrode.

10:00 Uhr Ahlden.

Herbstbasar der Kirchengemeinde. Gestartet wird mit einem Erntedankgottesdienst, bevor es auf dem Basar Gestecke, Kränze, Honig, Kunsthandwerk und einen Bücherflohmarkt gibt. Ort: St.-Johannis-der-Täufer-Kirche, Große Straße 7, 29693 Ahlden (Aller).

11:00 Uhr Soltau.

Soltauer Bauerntag - Alle Infos und auf Soltau.de. Ort: Innenstadt, Marktstraße, 29614 Soltau.

11:00 Uhr Lünzen.

Apfelmarkt - Es gibt Äpfel noch und nöcher, insbesondere auch Sorten, die man nicht im Supermarkt findet. Die Kleinen erfreuen sich am mit reiner Muskelkraft betriebenen Karussell oder beim Spielen mit Angeboten der Lünzener Feuerwehr, während die Großen an den Verkaufständen nach Kunsthandwerk oder regionalen Spezialitäten stöbern. Ort: Heimathaus Lünzen, Am Obstgarten, 29640 Schneverdingen.

11:00 Uhr Hermannsburg.

Maislabyrinth Südheide - Verirren und verwirren, das Ausflugsziel fürs Wochenende in der Südheide. Ort: Maislabyrinth Südheide, Sandberg 15, 29320 Hermannsburg (Südheide).

14:00 Uhr Dorfmark.

Apfelfest in Wense. Der Heimatverein für das Kirchspiel Dorfmark hat ein buntes Programm für Klein und Groß zusammengestellt. Trecker-Oldtimer, Museumshus, Friseurutensilien-Ausstellung, geöffnete Kapelle in Wense usw. Buspendelverkehr vom Marktplatz in Dorfmark nach Wense alle 30 Minuten. Ort: Museumshus Wense, Am Sandberg 2, 29683 Bad Fallingbostal.

Di., 08.10.

15:30 Uhr Bad Fallingbostal.

Bilderbuchkino in der Stadtbücherei. Lachen! Staunen! Lernen! Spaß haben! Um Anmeldung wird gebeten. Ort: Stadtbücherei, Sebastian-Kneipp-Platz 1, 29683 Bad Fallingbostal.

Mi., 09.10.

14:30 Uhr Soltau.

Das offene Filzen ist ein Schnupperangebot, bei dem im wöchentlichen Wechsel jeweils eine Grundtechnik des Filzens vorgestellt wird. Einfach vorbekommen. Arbeitsplätze sind begrenzt. Ort: felto - Filzwelt, Marktstraße 19, 29614 Soltau.

15:30 Uhr Bad Fallingbostal.

Der Verkehrs- und Kneippverein Bad Fallingbostal bietet das Bewegungstraining „HeiglN“ an. Eine Mitgliedschaft im Verein ist nicht nötig. Nähere Informationen unter Tel.: 05162/9865043. Ort: Hof der Heidmark, Soltauer Straße 21, 29683 Bad Fallingbostal.

Do., 10.10.

09:00 Uhr Bad Fallingbostal.

Der Kneippverein Bad Fallingbostal lädt donnerstags ein zum Tautreten im Kurpark. Treffpunkt beim Barfußpfad. Nähere Information unter Tel.: 05162/9011121. Ort: Kurpark Bad Fallingbostal, Freudenthalstraße 8, 29683 Bad Fallingbostal.

11:00 Uhr Walsrode.

Backtag im Heidemuseum. Besuchen Sie uns im Backhaus und genießen Sie großartige Backwaren. Ort: Heidemuseum Rischmannshof, Hermann-Löns-Straße 8d, 29664 Walsrode.

15:00 Uhr Soltau.

LET'S MATCH! Entdecke Deine Möglichkeiten im öffentlichen Dienst. Die Arbeitgeber Stadt Soltau, Landkreis Heidekreis, Amtsgericht Soltau, Polizeiinspektion Soltau und Finanzamt Soltau informieren rund um die Themen Ausbildung/duales Studium. Alle Infos: www.Soltau.de/Karrieretag. Veranstaltungsort: Finanzamt Soltau, Gebäude A, Rühberg 17, 29614 Soltau.

15:30 Uhr Bad Fallingbostal.

Führungen im Hof der Heidmark. Außerhalb dieser Zeit ist eine Führung unter Tel.: 0151/10616770 zu vereinbaren. Ort: Hof der Heidmark, Soltauer Straße 21, 29683 Bad Fallingbostal.

Fr., 11.10.

18:00 Uhr Rotenburg.

Lesung mit Dr. Margot Käßmann, die aus ihrem neuen Buch „Farben der Hoffnung“ - Was uns Kraft und Zuversicht schenkt - liest. Im Anschluss können Bücher vom Büchertisch erworben und von ihr signiert werden. Karten sind in Müller's Buchhandlung erhältlich. Ort: Auferstehungskirche Rotenburg, Berliner Ring 19, 27356 Rotenburg (Wümme).



19:30 Uhr Schneverdingen.

Stories in Jazz. In vielen Songs steckt mehr drin als man denkt – dieses Trio gräbt die Ideen hinter den Texten aus und nutzt die Impulse zur Weiterverarbeitung. Ort: Freilichtmuseum Heimathaus De Theeshof, Langelohsberg 13, 29640 Schneverdingen.

20:00 Uhr Ottersberg.

Colbinger - Live im Haus am See. Mit einer Mischung aus Country, Folk, Blues und eine Prise Funk schafft der Künstler einen unverwechselbaren Akustik Rock Stil. Hutkonzert. Weitere Infos unter www.colbinger.com. Ort: Haus am See Otterstedt, Am See 1, 28870 Ottersberg.

Sa., 12.10.

08:00 Uhr Celle.

Herbstzeit ist Pilzzeit - Ausgestattet mit einem Pflückkorb

und einem kleinen Messer geht es in den herbstlichen Wald. Unter sachkundiger Anleitung durch die zertifizierte Natur- und Landschaftsführerin Gabriele Link sammeln wir leckere Speisepilze. Ort: Heilpflanzengarten Celle, Wittinger Straße 76, 29223 Celle.

10:00 Uhr Hannover.

Infra – die Erlebnis- und Einkaufsmesse noch bis zum 20.10. auf dem Messegelände. Tickets/Infos unter www.meine-infra.de. Ort: Messegelände Hannover, 30521 Hannover.

11:00 Uhr Rotenburg.

Stadtführung. Spannende Führungen mit Heimatkennern. Unsere Gästeführerinnen wissen so einiges über die Region, Geschichte und Gegenwart. Treffpunkt: Heimathaus Rotenburg, Burgstraße 2, 27356 Rotenburg (Wümme).

13:00 Uhr Schneverdingen.

Besuchertag auf dem De Hun'nenhoff. Kostenlose Führung über das Gelände des Tierschutzprojektes De Hun'nenhoff. Kontakt und Anmeldung: corinna.juhnke@dehunnenhoff.de. Ort: Stiftung Hunnenhoff, Reimerdinger Straße 50, 29640 Schneverdingen.

19:00 Uhr Walsrode.

Die Theaterbühne Walsrode bei der Polizei: »Willkommen in Nedderknöfel!«. Mit einer Komödie in drei Akten von Andreas Knoll bietet die Theaterbühne Walsrode dieses Jahr umfassende Einblicke in die gründliche Ermittlungsarbeit einer Polizeidienststelle auf dem Lande. Karten sind am Eingang der VHS Heidekreis erhältlich, Vorbestellungen werden unter theaterbuehne@gmx.net angenommen. Ort: VHS Heidekreis Walsrode, Kirchplatz 4, 29664 Walsrode.

14:00 Uhr Rotenburg.

Offenes Heimathaus - Motiviert und engagiert öffnet Ihnen auch in diesem Jahr das ehrenamtliche Team Sammlung historischer Güter die Pforten des Heimathauses. Alle Gegenstände der Sammlung historischer Güter Rotenburg finden Sie auch online unter magazinrotenburg.de. Ort: Heimathaus Rotenburg, Burgstraße 2, 27356 Rotenburg (Wümme).

14:00 Uhr Altenboitzen.

In der Reihe „Besuche der Ortschaften“ des Seniorenbeirates der Stadt Walsrode findet eine Exkursion zur Bakschün nach Altenboitzen statt. Bei einem gemeinsamen Spaziergang mit Ortsvorsteher Stephan Rengstorf, erfahren die Teilnehmenden wissenswertes über die Geschichte des Dorfes. Wer möchte kann den Nachmittag bei Kaffee und Kuchen im Café/Bakschün ausklingen lassen. Die Teilnehmerzahl ist auf 30 Personen beschränkt. Anmeldung bis 05.10. bei Andreas Perdikomatis unter Tel. 05161/71300 oder unter infos@seniorenbeirat-walsrode.de. Treffpunkt: Café in Altenboitzen 28a, 20664 Walsrode.

So., 13.10.

10:00 Uhr Westen.

Hefekuchenbacktag und Erzählcafé bei Selbstbedienung. Der Ole Stall, der Hof, der Garten, das Rosenhus und die Holzhütten laden zum Verweilen ein. Die Bäuerin Ulrike Kraul backt seit 26 Jahren im elektrischen Steinbackofen. Ort: Jaeger-Hoff, Zum Sportplatz 5, 27313 Westen.

10:30 Uhr Wietze.

Das schwarze Gold - Führung durch das Deutsche Erdölmuseum. Es gilt als eines der faszinierendsten Museen Deutschlands und befindet sich sogar auf einem richtigen Ölfeld, der sogenannten Teufelsinsel. Ort: Deutsches Erdölmuseum Wietze, Schwarzer Weg 7-9, 29323 Wietze.

11:00 Uhr Soltau.

Soltauer Tag der offenen Höfe - Alle Infos auf Soltau.de. Ort: verschiedene Spielstätten in Soltau, 29614 Soltau.

15:00 Uhr Soltau.

Führung Breidings Garten Soltau. Bei größeren Gruppen bitten wir um eine Anmeldung bei Rüdiger Röders-Arnold, Tel.: 05191/15203 oder roeders-arnold@t-online.de. Ort: Breidings Garten, Breidingsgarten 5, 29614 Soltau.

15:00 Uhr Bad Fallingbostal.

Düt un Dat up platt. Die Fambosseler Plattsnacker erzählen von alten und neuen Zeiten in Bad Fallingbostal. Infos auf www.kulturring.info. Ort: Rathaus (Ratssaal), Vogteistraße 1, 29683 Bad Fallingbostal.

15:00 Uhr Verden.

Besondere Stadtführung: „Der Stadtausrufer Harm“. Informationen und Tickets erhalten

böhme-NET

Das schnellste **Glasfaser-Netz** in Walsrode und Bad Fallingbostal.

Viele reden, wir bauen!
Ohne wenn und aber.

Bad Fallingbostal · Benefeld · Bomlitz · Dorfmark · Hamwiede · Oerter

Sprechen Sie uns gern an unter:

STADTWERKE
Böhmetal
Tel.: 05161 / 6001-400 oder
Mail: service@swbt.de

FM-Net.de
Telecommunication & IT-Service
Tel.: 04231 / 97 00 98 oder
Mail: info@t-m-net.de



Sie bei der Tourist-Information der Stadt Verden unter der Tel.: 04231/12345 oder unter www.verden.de. Veranstaltungsort: Rathausvorplatz, Große Straße, 27283 Verden (Aller).

15:30 Uhr Walsrode.

Die Theaterbühne Walsrode bei der Polizei: »Willkommen in Nedderknöfel!« Mit einer Komödie in drei Akten von Andreas Knoll, bietet die Theaterbühne Walsrode dieses Jahr umfassende Einblicke in die gründliche Ermittlungsarbeit einer Polizeidienststelle auf dem Lande. Karten sind am Eingang der VHS Heidekreis erhältlich, Vorbestellungen werden unter theaterbuehne@gmx.net angenommen. Ort: VHS Heidekreis Walsrode, Kirchplatz 4, 29664 Walsrode.

18:00 Uhr Hannover.

Max Raabe und das Palast Orchester. Auch Montag, 14.10., 20 Uhr. Tickets bei den HAZ/ NP-Ticketshops. Ort: Kuppelsaal im HCC, Theodor-Heuss-Platz 1-3, 30175 Hannover.

Di., 15.10.

15:00 Uhr Soltau.

Fröhlicher Seniorennachmittag - Alle Senioren, die sich gerne mit netten, auch einsamen Menschen austauschen möchten, sind herzlich eingeladen. Der barrierefreie Zugang ist gewährleistet. Anmeldung unter den Tel.: 05191/2361 Jutta Wallheinecke und Tel.: 05191/14154 Alfred Müller. Nutzen Sie dafür auch das Anruf-Sammel Mobil. Unter der Tel.-Nr. 05191/3816 (Fa. Springhorn) bitte einen Tag vorher anmelden. Ort: Zionskirche Soltau, An der Zionskirche 5, 29614 Soltau.

15:00 Uhr Kirchlinteln.

Lust in die Pedale zu treten? Dann mal los zur letzten Kulturfahrradrunde für Jedefrau und Jedermann beim Kultur- und Fördervereins Kirchlinteln

e.v. in diesem Jahr. Auffällige Kleidung und ein entsprechender Fahrradhelm wären wünschenswert. Gefahren wird mit und ohne E-Bike. Weitere Infos finden Sie unter: www.kufökirchlinteln.de. Ort: Lintler Krug, Hauptstraße 11, 27308 Kirchlinteln.

Mi., 16.10.

14:30 Uhr Soltau.

Das offene Filzen ist ein Schnupperangebot, bei dem im wöchentlichen Wechsel jeweils eine Grundtechnik des Filzens vorgestellt wird. Einfach vorbeikommen. Arbeitsplätze sind begrenzt. Ort: felto - Filzwelt, Marktstraße 19, 29614 Soltau.

15:00 Uhr Walsrode.

Klönschnack und Geschichten beim Seniorenbeirat - Torsten Kleiber und Eckard Schulz mit besonderen Geschichten. Ort: mittendrin - Kulturzentrum Walsrode, Moorstraße 89, 29664 Walsrode.

15:30 Uhr Bad Fallingbostal.

Der Verkehrs- und Kneippverein Bad Fallingbostal bietet das Bewegungstraining „HeiglIn“ an. Eine Mitgliedschaft im Verein ist nicht nötig. Nähere Informationen unter Tel.: 05162/9865043. Ort: Hof der Heidmark, Soltauer Straße 21, 29683 Bad Fallingbostal.

16:30 Uhr Soltau.

Tabaluga und Lilli - Das nächste drachenstarke Musical für die ganze Familie. Nachdem Tabaluga die Verunnt im ersten Teil gefunden hat, begibt er sich nun auf eine weitere phantastische Reise. Ort: Gymnasium Soltau (Aula), Ernst-August-Straße 17, 29614 Soltau.

19:00 Uhr Walsrode.

Die Theaterbühne Walsrode bei der Polizei: »Willkommen in Nedderknöfel!« Mit einer Komödie in drei Akten von

Andreas Knoll, bietet die Theaterbühne Walsrode dieses Jahr umfassende Einblicke in die gründliche Ermittlungsarbeit einer Polizeidienststelle auf dem Lande. Karten sind am Eingang der VHS Heidekreis erhältlich, Vorbestellungen werden unter theaterbuehne@gmx.net angenommen. Ort: VHS Heidekreis Walsrode, Kirchplatz 4, 29664 Walsrode.

Do., 17.10.

09:00 Uhr Bad Fallingbostal.

Der Kneippverein Bad Fallingbostal lädt donnerstags ein zum Tautreten im Kurpark. Treffpunkt beim Barfußpfad. Nähere Information unter Tel. 05162/9011121. Ort: Kurpark Bad Fallingbostal, Freudenthalstraße 8, 29683 Bad Fallingbostal.

11:00 Uhr Walsrode.

Backtag im Heidemuseum. Besuchen Sie uns im Backhaus und genießen Sie großartige Backwaren. Ort: Heidemuseum Rischmannshof, Hermann-Löns-Straße 8d, 29664 Walsrode.

15:30 Uhr Bad Fallingbostal.

Führungen im Hof der Heidmark. Außerhalb dieser Zeit ist eine Führung unter Tel.: 0151/10616770 zu vereinbaren. Ort: Hof der Heidmark, Soltauer Straße 21, 29683 Bad Fallingbostal.

17:00 Uhr Munster.

Beim monatlichen Bouletreff des Seniorenbeirats sind alle Bürger und Gäste willkommen! Das Spiel ist schnell erlernt und bringt alle Interessierten unkompliziert zusammen. Ort: Örtzpark (Boule Bahn), Heinrich-Peters-Platz 1, 29633 Munster.

Fr., 18.10.

14:00 Uhr Schneverdingen.

Herbstmarkt (auch Samstag

und Sonntag) - Eine bunte Budenstadt lädt zum Bummeln und Verweilen ein. Ort: Innenstadt Schneverdingen, Schulstraße, 29640 Schneverdingen.

16:00 Uhr Soltau.

NIA Getanzte Lebensfreude - NIA (Neuromuskuläre Integrierte Aktion) ist Tanz, Fitness und Gesundheit zugleich! Entwickelt wurde diese kreative Bewegungsform, die Tanz, Kampfkunst und Entspannungstechniken zu einem ganz eigenen Bewegungskonzept miteinander verbindet. Ort: Care-Pilates-Villa Soltau, Wilhelmstraße 22, 29614 Soltau.

19:00 Uhr Rethem.

Gitarrenkonzert: Barock, Pop und mehr. Gitarrist Erwin Dettmer spielt Stücke von Metellica bis Bach. Karten unter Tel.: 05165/2900000. Ort: Burghof Rethem (Aller), Lange Straße 2, 27336 Rethem (Aller).

20:00 Uhr Verden.

Sing das Ding für Mitsing-Begeisterte. Gelegenheit zu Rock, Pop, Folk und Charts zu singen. Marcus Neumann und Marco Friedeberg laden dazu ein. Ort: Liededeeler, Artilleriestraße 6, 27283 Verden.

Sa., 19.10.

10:30 Uhr Soltau.

Event-Zeitreise durch Soltaus Spielraum. Entdecken Sie den Spielraum Soltau mit einer Stadtführung der ganz besonderen Art! Keine Anmeldung erforderlich. Treffpunkt: felto - Filzwelt, Marktstraße 19, 29614 Soltau.

11:00 Uhr Rotenburg.

Spannende Führungen mit Heimatkennern. Unsere Gästeführerinnen wissen so einiges über die Region, Geschichte und Gegenwart. Treffpunkt: Heimathaus Rotenburg, Burgstraße 2, 27356 Rotenburg (Wümme).



14:00 Uhr Schneverdingen.
Herbstmarkt - Eine bunte Budenstadt rund um das Rathaus. Auch am Sonntag. Ort: Innenstadt Schneverdingen, Schulstraße, 29640 Schneverdingen.

15:00 Uhr Soltau.
Aktionstag: Hand in Hand für seelische Gesundheit. Der Sozialpsychiatrische Verbund des Heidekreises lädt zum Informationstag zu Hilffssystemen für Betroffene und deren Angehörige ein. Infostände und ein Vortrag über berufliche Rehabilitation bei Menschen mit psychischen Belastungen. Ort: AWO Trialog Tagesstätte, Winsener Straße 34f, 29614 Soltau.

19:00 Uhr Walsrode.
Die Theaterbühne Walsrode bei der Polizei: »Willkommen in Nedderknöfel!« Mit einer Komödie in drei Akten von Andreas Knoll, bietet die Theaterbühne Walsrode dieses Jahr umfassende Einblicke in die gründliche Ermittlungsarbeit einer Polizeidienststelle auf dem Lande. Karten sind am Eingang der VHS Heidekreis erhältlich, Vorbestellungen werden unter theaterbuehne@gmx.net angenommen. Ort: VHS Heidekreis Walsrode, Kirchplatz 4, 29664 Walsrode.

So., 20.10.

10:00 Uhr Celle.
Spaß-Hunderennen. Ob groß, ob klein, jeder Vierbeiner (Mindestalter 8 Monate) hat die Möglichkeit mal wieder ordentlich Gas zu geben und zu zeigen wie viel Power in ihm steckt. Eine Strecke von 75 Metern wird von jedem Hund zweimal bewältigt. Der schnellere Lauf geht in die Wertung ein. Um Ihren Hund zu motivieren sind alle gängigen Mittel wie z. B. Spielzeug oder Futter erlaubt. Ort: VdH Celle, Zum Kiebitzsee, 29225 Celle.

10:00 Uhr Schneverdingen.
Hobbykünstlermarkt auf dem Theeshof. Künstlerische, handwerkliche und regionale Produkte. Ort: Freilichtmuseum Heimathaus De Theeshof, Langelohsberg 13, 29640 Schneverdingen.

15:30 Uhr Walsrode.
Die Theaterbühne Walsrode bei der Polizei: »Willkommen in Nedderknöfel!« Mit einer Komödie in drei Akten von Andreas Knoll, bietet die Theaterbühne Walsrode dieses Jahr umfassende Einblicke in die gründliche Ermittlungsarbeit einer Polizeidienststelle auf dem Lande. Karten sind am Eingang der VHS Heidekreis erhältlich, Vorbestellungen werden unter theaterbuehne@gmx.net angenommen. Ort: VHS Heidekreis Walsrode, Kirchplatz 4, 29664 Walsrode.

17:00 Uhr Schneverdingen.
Folk op Platt - Konzert mit Plattgold. Werner Winkel und Wieland Nord spielen Oldies, traditionelle Lieder und bekannte Melodien, neu arrangiert mit plattdeutschen Texten. Karten unter Tel.: 0173/8009206. Ort: Eine-Welt-Kirche, Ernst-Dax-Straße 8, 29640 Schneverdingen.

Mi., 23.10.

14:30 Uhr Soltau.
Das offene Filzen ist ein Schnupperangebot, bei dem im wöchentlichen Wechsel jeweils eine Grundtechnik des Filzens vorgestellt wird. Einfach vorbeikommen. Arbeitsplätze sind begrenzt. Ort: felto - Filzwelt, Marktstraße 19, 29614 Soltau.

15:30 Uhr Bad Fallingbostal.
Der Verkehrs- und Kneippverein Bad Fallingbostal bietet das Bewegungstraining „Heigl“ an. Eine Mitgliedschaft im Verein ist nicht nötig. Nähere Informationen unter Tel.:

05162/9865043. Ort: Hof der Heidmark, Soltauer Straße 21, 29683 Bad Fallingbostal.

20:00 Uhr Soltau.
Soltauer Gespräche: „China: Partner - Wettbewerber - Rivale? Die China-Strategie Deutschlands“. Referentin: Dr. Angela Stanzel, Stiftung Wissenschaft und Politik, Berlin. Ort: Bibliothek Waldmühle, Mühlenweg 4, 29614 Soltau.

Do., 24.10.

09:00 Uhr Bad Fallingbostal.
Der Kneippverein Bad Fallingbostal lädt donnerstags ein zum Tautreten im Kurpark. Treffpunkt beim Barfußpfad. Nähere Information unter Tel.: 05162/9011121. Ort: Kurpark Bad Fallingbostal, Freudenthalstraße 8, 29683 Bad Fallingbostal.

15:30 Uhr Bad Fallingbostal.
Bilderbuchkino in der Stadtbücherei. Lachen! Staunen! Lernen! Spaß haben! Um Anmeldung in der Stadtbücherei wird gebeten. Ort: Stadtbücherei Bad Fallingbostal, Sebastian-Kneipp-Platz 1, 29683 Bad Fallingbostal.

15:30 Uhr Bad Fallingbostal.
Führungen im Hof der Heidmark. Außerhalb dieser Zeit ist eine Führung unter Tel.: 0151/10616770 zu vereinbaren. Ort: Hof der Heidmark, Soltauer Straße 21, 29683 Bad Fallingbostal.

20:00 Uhr Schneverdingen.
Snevern Live: Patricia Vonne Band. Vannes aktuellstes Werk „Live from Austin Texas“ vereint alle die facettenreichen Elemente, die ihre musikalische Persona definieren. Rock, Folk, Flamenco, Tex Mex und ein Hauch Latin, die zusammen genommen ein reiches und farbenfrohes Bild abgeben, das einfach stimmig und einzigartig ist. Ort: M-One, Am Markt 4, 29640 Schneverdingen.

Fr., 25.10.

19:00 Uhr Schneverdingen.
Weltkulturen: Afghanistan. Kommen Sie Afghanistan und seinen Menschen näher. Eintritt: frei. Ort: Freilichtmuseum Heimathaus De Theeshof, Langelohsberg 13, 29640 Schneverdingen.

19:30 Uhr Soltau.
Neues vom Buchmarkt - An diesem Abend präsentieren die beiden Lüneburger Buchhändlerinnen Andrea Westerkamp-Stützel und Astrid Henning auf unterhaltsame Weise die Neuerscheinungen des Buchmarktes. Eintrittskarten sind in der Bibliothek Waldmühle und in der Soltauer Buchhandlung Hornbostal erhältlich. Ort: Bibliothek Waldmühle, Mühlenweg 4, 29614 Soltau.

Sa., 26.10.

11:00 Uhr Rotenburg.
Spannende Führungen mit Heimatkennern. Unsere Gästeführerinnen wissen so einiges: über die Region, Geschichte und Gegenwart. Treffpunkt: Heimathaus Rotenburg, Burgstraße 2, 27356 Rotenburg (Wümme).

19:00 Uhr Rotenburg.
Tanzhaus-Abend mit der Gruppe tubs.it. Kulturinitiative Rotenburg lädt mit der vielköpfigen Folkband aus Braunschweig zu einem Tanzabend mit Folktänzen aus aller Welt, ob Nichttänzer oder versierter Tänzer ist egal. Getanzt wird nach Anleitung im Kreis, in Reihen, in Gassen, als Mix- oder Paartanz. Karten bei der Tourist-Information Rotenburg. Ort: Stadtschule Rotenburg, Freudenthalstraße 3, 27356 Rotenburg (Wümme).

19:30 Uhr Kirchlinteln.
Kammerkonzert der Deutschen Kammerphilharmonie Bremen „An English



Phantasy“. Zur Aufführung kommen Werke aus dem 17. Jahrhundert sowie dem 19. und 20. Jahrhundert. Karten sind im Vorverkauf für bei der Jugendhilfe Sirius (gegenüber dem Lintler Krug zu bekommen sowie an der Abendkasse. Kartenreservierungen sind auch bis zum Vorabend der Veranstaltung möglich unter E-Mail: krugevents@gmx.de.

19:30 Uhr Jeversen.

Premiere des Theaterstücks Inspektorin Barnabiene. Gemeinsamer Abend mir Vorlesungen der Autorinnen der Schreibwerkstatt und Aufführung der Theaterdarsteller der Alten Töpferei. Eintritt frei. Infos unter Tel.: 05146/1431. Ort: Alte Töpferei, Schwarmstedter Straße 55, 29323 Jeversen.

20:00 Uhr Soltau.

Musikalische Lesung: Tucholsky - Ein Leben gegen den Strich. Private Erfahrungen des Kurt Tucholsky, durchsetzt mit Melodien der 20er- und 30er-Jahre, der mit seinen Texten und Gedichten den aufkeimenden Nationalsozialismus aufhalten wollte. Karten bei der Soltau Touristik und der Kulturinitiative Soltau. Ort: KANTINE, Unter den Linden 2, 29614 Soltau.

20:30 Uhr Büchten.

80er/90er Party. Musikalische Zeitreise mit DJ Lutz in die 80er und 90er Jahre. Einlass ab 16 Jahren, mit Wartezeiten muss gerechnet werden. Ort: Büchtener Saal, Büchtener Hauptstraße, 29690 Grethem.

So., 27.10.

10:00 Uhr Westen.

Hefekuchenbacktag und Erzählcafé bei Selbstbedienung. Der Ole Stall, der Hof, der Garten, das Rosenhus und die Holzhütten laden zum Verweilen ein. Die Bäuerin Ulrike Kraul backt seit 26 Jahren im

elektrischen Steinbackofen. Ort: Jaeger-Hoff, Zum Sportplatz 5, 27313 Westen.

15:00 Uhr Verden.

Besondere Stadtführung: „Schrecklich schöne Schauer-märchen“. Kontaktdaten: Tel.: 04231/12345, E-Mail: touristik@verden.de. Ort: Lungenstein, Große Straße 131, 27283 Verden (Aller).

19:00 Uhr Walsrode.

Rock The Circus - Die pulsierende Energie eines Rockkonzertes vereint mit der Faszination von Weltkassette-Zirkusartistik. Tickets sind an allen bekannten Vorverkaufsstellen sowie direkt beim Veranstalter unter Tel.: 0365/5481830 oder unter www.rockthecircus.de erhältlich. Ort: Stadthalle Walsrode, Robert-Koch-Straße 1, 29664 Walsrode.

19:30 Uhr Soltau.

Der Soltauer Shantychor begeistert mit maritimen Klängen. Ort: MediClin Klinikum Soltau, Oeninger Weg 59, 29614 Soltau.

Mi., 30.10.

14:30 Uhr Soltau.

Das offene Filzen ist ein Schnupperangebot, bei dem im wöchentlichen Wechsel jeweils eine Grundtechnik des Filzens vorgestellt wird. Einfach vorbeikommen. Arbeitsplätze sind begrenzt. Ort: felto - Filzwelt, Marktstraße 19, 29614 Soltau.

15:30 Uhr Bad Fallingbostal.

Der Verkehrs- und Kneippverein Bad Fallingbostal bietet das Bewegungstraining „Heigl“ an. Eine Mitgliedschaft im Verein ist nicht nötig. Nähere Informationen unter Tel.: 05162/9865043. Ort: Hof der Heidmark, Soltauer Straße 21, 29683 Bad Fallingbostal.

19:00 Uhr Bad Fallingbostal.

Multivisionsvortrag: Long Way Home - Im Sattel durch Amerika. Reisebericht von Günter Wamser und Sonja Endlweber, die mit vier Mustangs durch Wüsten, Berge und dem Wilden Westen gereist sind. Infos unter www.kulturring.info. Ort: Rathaus (Ratssaal), Vogteistraße 1, 29683 Bad Fallingbostal.

19:30 Uhr Schneverdingen.

Bühne frei! Mit einem abwechslungsreichen Repertoire von Klassik, Fingerstyle bis hin zu E-Gitarren-Rock und Bands begeistern Alens Gitarrenschüler mit ihrem engagierten Einsatz und ihrem Können. Eintritt frei. Ort: Freilichtmuseum Heimathaus De Theeshof, Langelohsberg 13, 29640 Schneverdingen.

Do., 31.10.

09:00 Uhr Bad Fallingbostal.

Der Kneippverein Bad Fallingbostal lädt donnerstags ein zum Tautreten im Kurpark. Treffpunkt beim Barfußpfad. Nähere Information unter Tel.: 05162/9011121. Ort: Kurpark Bad Fallingbostal, Freudenthalstraße 8, 29683 Bad Fallingbostal.

20:00 Uhr Walsrode.

Konzert mit MAYBEBOP - Muss man mögen. Das mittlerweile 12. Bühnenprogramm wartet mit neuen Songs auf, vom kabarettistischen Höhenflug, wahnwitziger Albernheit, berührender Ballade und aufreibendem Elektropunk ist alles dabei. Karten unter reservix.de. Ort: Stadthalle Walsrode, Robert-Koch-Straße 1, 29664 Walsrode.

Dageförde

• **FLEISCHEREI** •

Quintusstraße 95 · Moorstraße 47 · 29664 Walsrode
Fax 05161/74197 · dagefoerde-bjoern@t-online.de

EIGENE SCHLACHTUNG / MOBILE IMBISSTÄNDE

Telefon 05161 / 57 14



HOTSPOTS

SEHENSWERTES UND AUSFLUGSZIELE AUF EINEN BLICK

BAD FALLINGBOSTEL:

Tourist-Information Bad Fallingbostel

Sebastian-Kneipp-Platz 1
29683 Bad Fallingbostel
Tel. 05162/4000
badfallingbostel@vogelpark-region.de
www.vogelpark-region.de
Geöffnet: Ostern-Oktober
Mo.-Do. 9-12 Uhr und 13-17 Uhr,
Fr. 9-13 Uhr
Oktober-Ostern: eingeschränkte
Öffnungszeiten.

Bücherei

Stadtbücherei im Kurhaus
Sebastian-Kneipp-Platz 1, 29683 Bad
Fallingbostel. Tel. 05162/1358.
Mo. geschl., Di., Mi., Do. und Fr. 10-12
Uhr u. 14-18 Uhr, Sa. 10-13 Uhr

Service

Funk Taxi 6006

Inh. J. Deichmann
Vogteistrasse 53
29683 Bad Fallingbostel
Tel. 05162/6006
Fax 05162/988924
info@event-car6006.de

Hof der Heidmark

Gedenkstätte im Liethwald
Soltauer Str. 24, 29683 Bad Falling-
bostel. Besichtigung donnerstags
15.30-18 Uhr (Gründonnerstag bis
Oktober) und nach Vereinbarung:
0151/10616770.

Kurpark

Mit Kräutergarten, Boulebahn,
Barfußpark, Fitnesspark.

Lieth

Stadtwald der Kreisstadt,
steile Abhänge zur Böhme,
Denkmal der Brüder Freudenthal

Bademöglichkeit

Hallenbad Bad Fallingbostel – geöffnet

Heinrichstraße 22,
29683 Bad Fallingbostel
Tel. 05162/902104
Mo. 10-21 Uhr
Di. und Fr. 7-21 Uhr
Mi. und Do. 7-18 Uhr
Sa. 08-14 Uhr
So. 08-17 Uhr
Aktuelle Informationen auf
www.badbt.de

Museum der Archäologischen Arbeitsgemeinschaft

Michelsenstr. 1, Bad Fallingbostel,
Tel. 015228683761, für Sonderöff-
nungszeiten ist die 015228683761 zu
wählen. Unsere Öffnungszeiten sind
von April bis Oktober jeden Do. von
16-18 Uhr und So. nach Vereinbarung.

Megalithpark Osterberg

Erstarrungssteine, Umwandlungs-
steine, Sedimentsteine

BOMLITZ:

Bademöglichkeit

Waldbad Bomlitz – geöffnet

Hans-Böckler-Straße 36,
29699 Bomlitz
Tel. 05161/6001 6600.
Vorsaison: Di.-So. 12-20 Uhr
Hauptsaison: Mo.-So. 10-20 Uhr
Nachsaison: Di.-So. 12-20 Uhr
Freitags – Frühschwimmen:
Das Bad öffnet bereits um 7 Uhr

Aktuelle Informationen auf
www.badbt.de

Bücherei

August-Wolff-Str. 3, 29699 Walsrode
Tel. 05161/4810050
Mi. und Fr. 10-12 Uhr u. 15-18 Uhr,
Do. und Sa. 10-12 Uhr

Cordinger Mühle (1408)

Von der Warnau angetriebene funk-
tionsfähige Wassermühle mit zwei
Mahlgängen. Bj. 1810 mit Backhaus

Eibia

Ehemaliges Gelände der Pulverfabrik,
heute Naherholungsgebiet. Waldge-
biet mit ausgeschilderten Reit- und
Wanderwegen. Zugehörig Lohheide mit
ausgedehnten Heideflächen, Hügelgrä-
ber, vom Parkplatz Borg und Parkplatz
Sportanlage Benefeld aus zu erreichen

BOTHMER:

Alte Dorfschule

Alte Dorfstr. / Vor dem Felde, 29690
Schwarmstedt. Tel. 05071/8688,
1908/09 erbaut; Unterricht wie zu
Kaisers Zeiten. Geöffnet: Mai-Sept. So.
15-17 Uhr sowie nach Vereinbarung

BISPINGEN:

Bispingen-Touristik e.V.

Bahnhofstr. 19, 29646 Bispingen
info@bispingen-touristik.de
www.bispingen.de
Juli bis September Mo.-Fr. 9-18 Uhr,
Sa.+So. 10-13 Uhr



Bademöglichkeit

Brunausee

Baden, Tretbootfahren, Gastronomie in Behringen

Bücherei – wieder geöffnet

Ortsbücherei im Pfarrhaus, Kirchweg 5, 29646 Bispingen, Mo. 15-17 Uhr (nicht in den Ferien) <https://bit.ly/3IACqoD>
Mini-Bibliothek am Spökenkieker

Dat ole Hus

Das Heide- und Freilichtmuseum in Wilsede zeigt Wohnen und Arbeiten auf einem Heidehof um und nach 1850. Öffnungszeiten: Mai - Oktober, täglich 10-16 Uhr

Greifvogelgehege Bispingen

An der Bundesstr. 209, 29646 Bispingen. Mai - Oktober: Mi., Sa., So. und Feiertags ab 15 Uhr. Tel.: 05194/7888.

Landschaftspark Iserhatsche

Nölle Str. 40, 29646 Bispingen. Tel.: 05194/1206. Jagdvilla, Barockgarten, Glaskunst, Streichholzkunst, Montagetto, Bier-Phillumennie-Sammlung. Geöffnet Mo.-So. und an Feiertagen 10-16 Uhr.

Bademöglichkeit

Luhetalbad Bispingen

Ab jetzt Freibadsaison:
www.ihr-stadtwerk.de/de/Menue/Baeder/Luhetalbad/
Trift 19, 29646 Bispingen
Mo. 13-20.30 Uhr, Di.-Fr. 6.45-20.30 Uhr, Sa.- So.- u. Feiertage 10-18 Uhr, Sonntag (Schlechtwetter) 10-14 Uhr

Verein Naturschutzpark e.V.

Niederhaverbeck 7, 29646 Bispingen
www.verein-naturschutzpark.de

Wildbienen-Erlebnispfad

2,5 km langer Weg mit 16 Stationen Niederhaverbeck 3, 29646 Bispingen März - 14. Juli, Sa., So. und an Feiertagen sowie vom 15. Juli - Oktober, von 10-17 Uhr geöffnet. Gruppen nach Vereinbarung.

Wilseder Berg

Im Zentrum des Naturschutzgebietes Lüneburger Heide

BOCKHORN:

FloraFarm Ginseng

Bockhorn 1, 29664 Walsrode. Tel. 05162/1393
Von Oktober bis einschließlich April Mo.-Fr. von 10-17 geöffnet

CELLE:

Bomann-Museum

Schlossplatz 7, Tel. 05141/12372
Eines der größten kulturgeschichtlichen Museen in Niedersachsen. Di.-So. 11-17 Uhr

Residenzmuseum im Celler Schloss

Schlossplatz 1, Tel. 05141/12373
Präsentiert in den historischen Schlossräumen die Geschichte des bedeutenden Welfenschlosses und seiner Bewohner

DORFMARK:

Dorfmark-Touristik e.V.

Altes Rathaus, Marktstr. 1
Tel. 0 51 63/3 66 01 60,
Fax 0 51 63/3 66 01 70
www.dorfmark-touristik.de
info@dorfmark-touristik.de

Bücherei

Zweigstelle Stadtbücherei
Bad Fallingbostel, Marktstr. 1,
im Alten Rathaus, Tel. 05163/290564
Mo. und Mi. 15-17 Uhr

Oldtimer Trecker-Museum

G. Tryba, Bultmanns Hof Dorfmark
Visselhöveder Str. 5, 29683 Dorfmark
Tel. 05163/6336, Geöffnet: Di. 10 - 16 Uhr oder nach tel. Vereinbarung

Bademöglichkeit

Strandbad Dorfmark

Becklinger Str., 29683 Dorfmark,
Tel. 05163/6118
In der Saison täglich 13-18 Uhr

DÜSHORN:

Dorfmuseum

Kirchstr. 4, Tel. 0173/4271201
Sammlung historischer, ländlicher Kulturgüter.
Geöffnet: April - Oktober
Besuchszeiten nur nach Vereinbarung

EBBINGEN:

Grundloser See mit Moor

Landschaftsschutzgebiet, vom Parkplatz Ebbinggen aus oder von Fulde

EICKELOH:

Gierseilfähre Eickeloh

Technisches Denkmal, Zur Fähre / Fährweg, Fährtermine von Mai - Oktober im Eventkalender
Aktuell: 6. Oktober, 10-18 Uhr

GILTEN:

Bothmer Mühle

29690 Gilten. Tel. 05139/3532
Besichtigung nach Absprache



© Trecker-Museum Dorfmark

HODENHAGEN:**Tourist-Information**

im Rathaus 29693 Hodenhagen
Bahnhofstraße 30
Tel. 05164/9707733, Fax 9707797

Bücherei

Bürgerhaus, Bahnhofstr. 28,
29693 Hodenhagen.
Tel.: 05191/5629 (über Soltau).
Geöffnet: Do. 14-17 Uhr

Das kleine Angelmuseum

Nelkenweg 6, 29693 Hodenhagen.
Tel. 05164/484
Besichtigung nach Vereinbarung

Reparatur-Café

Volksloh 2, 29693 Hodenhagen
Tel. 0172/5994373
Reparieren statt wegwerfen.
Jeden ersten Dienstag im Monat,
14-17.30 Uhr.

Serengetipark-Hodenhagen

Am Safaripark 1, 29693 Hodenhagen

INSEL:**Pult- und Federkiel-Museum**

Reinsehlener Weg 2, 29640 Schneverdingen. Tel.: 05193/6969, Einblick in schulische Abläufe früherer Zeit. Geöffnet: Mai-Okt., Mi., Sa. u. So. 14-17 Uhr

KIRCHLINTELN:*Regional speisen***Zwitscher-Stübchen**

Bendingbosteler Dorfstr. 26
27308 Kirchlinteln-Bendingbostel
Tel. 04237/1046
www.gaststaette-zwitscherstuebchen.de

KRELINGEN:**Heidefläche**

mit Bienenzaun und Schafstall

Großsteingrab

© Deutsches Panzermuseum

Nordöstlicher Ortsrand, über den Rundwanderweg D3 ausgeschildert

LAUENBRÜCK:*Tier- & Landschaftspark***Landpark Lauenbrück**

Wildpark 1, 27389 Lauenbrück
Tel: 04267/954760
Fax: 04267/9547619
park@landpark.de, www.landpark.de
Apr.-Okt. 8-18 Uhr, Nov.-Mär 8-17 Uhr

LÜNEBURG:**Tourist-Info**

Lüneburg Marketing GmbH
Rathaus/Am Markt, 21335 Lüneburg
Tel.: 0800/220 50-05, Fax:
04131/207 66-44,
touristik@lueneburg.info
Öffnungszeiten in der Saison (Mai-Okt.
u. Dez.): Mo.-Fr. 9.30-18 Uhr, Sa. 9.30-
16 Uhr, So. 10-16 Uhr

Altes Rathaus

Am Markt 1, 21335 Lüneburg. Ein Ensemble aus Einzelbauten. Kann zu großen Teilen besichtigt werden.

An der Münze und Schröderstraße

An der Münze, 21335 Lüneburg. Straßenzug auf dem sich das Leben Lüneburgs tummelt.

Bücherei

Franziskanerkloster und Ratsbücherei
Am Marienplatz 3, 21335 Lüneburg.
Seit 1555 im ehem. Franziskanerkloster der Stadt – eine der ältesten Stadtbibliotheken Deutschlands.

Halle für Kunst

Reichenbachstr. 2, 21335 Lüneburg

Industrie- und Handelskammer

Eines der imposantesten Gebäude des Platzes, Am Sande 1, 21335 Lüneburg

Kloster Lüne mit Textilmuseum

1172 gegründete Benediktinerinnen-Kloster Lüne inmitten einer Grünanlage mit altem Baumbestand.

MUNSTER:**Deutsches Panzermuseum**

Hans-Krüger-Str. 33, 29633 Munster.
Tel. 05192/2552.

Geöffnet: Jan.-Mai, Di.-So. 10-18 Uhr,
Juni-Sep. täglich von 10-18 Uhr,
Okt.- Dez., Di.-So. 10-18 Uhr

NEUENKIRCHEN:**Tourist-Information**

Kirchstraße 9, 29643 Neuenkirchen
Tel. 05195/94099, Fax 940829
www.heidetouristik-neuenkirchen.de,
tourismus@dasneuenkirchen.de
Öffnungszeiten in der Saison (Apr.-Okt.):
Mo.-Do. 8.30-17 Uhr, Fr. 8.30-14 Uhr,
Sa. 8.30-12 Uhr; Öffnungszeiten außerhalb der Saison (Nov.-Mär.): Mo. 8.30-16 Uhr, Di.-Fr. 8.30-13 Uhr, Sa. geschlossen

Springhornhof

Tiefe Straße 4, 29643 Neuenkirchen
Tel. 05195/933963
Projekt Kunst in der Landschaft
Geöffnet: Di.-So. 14-18 Uhr

Schröers-Hof

Kirchstr. 9, 29643 Neuenkirchen
Tel. 05195/933810
Geöffnet: April-Okt. Mo.-Fr. 8.30-
17 Uhr, Sa. 8.30-12 Uhr.
Nov.-März Mo. 8.30-16 Uhr,
Di.-Fr. 8.30-13 Uhr, Samstag
geschlossen. Bücherei: Mi. 14-17 Uhr

NEUSTADT:**Wassermühle Vesbeck**

Vesbeck, Beekestraße., 31535 Neustadt. Besichtigung nach Absprache möglich. Tel. 05073/1228 o. 1590

NINDORF:**Wildpark Lüneburger Heide**

Am Wildpark, Tel. 04184/89390
Ganzjährig geöffnet:
1. Nov.-28. Febr. 9.30-16.30 Uhr,
1. März-31. Okt. 8-19 Uhr
Tel.: 04184/89390

OSTENHOLZ:**Sieben Steinhäuser**

Nato-Truppenübungsplatz.
Bereits 1832 unter Denkmalschutz gestellt. Zur Gruppe gehören 5 Steingräber hinter Schutzwällen.

RETHEM:**Tourist-Information**

Im Rathaus Rethem, Lange Straße 4, 27336 Rethem/Aller
Tel. 05165/989888, Fax 989898
www.aller-leine-tal.de,
rathaus@rethem.de
In den Sommerferien ist die
Bücherei mittwochs geöffnet

Bücherei

Samtgemeindebücherei, Londystr. 3., 27336 Rethem/Aller.
Tel.: 05165/2900107
Öffnungszeiten: Mo. 9.30-10 Uhr,
Mi. 16-18 Uhr. In den Herbstferien ist
die Bücherei Mi. von 16-18 Uhr geöffnet,
Mo. bleibt die Bücherei geschlossen.

Bockwindmühle (1594) IM

Londy-Park, direkt an der Aller,
Stand bis 1955 im Dorf Frankenfeld.
Besichtigung nach Absprache.
Tel. 05165/9898-88

Burghof Rethem

Lange Str. 2, Tel. 05165/2900000.
www.burghof-rethem.de. Veranstaltungs-
und Kulturzentrum mit wechselnden
Ausstellungen, direkt an der Aller
gelegen. Burghof-Café der Landfrauen
sonntags 14-17 Uhr, in der Regel
März-Oktober. Führungen auf Anfrage.

Mietwagen Helms

27336 Rethem
Tel. 05165/98900
info@mietwagen-helms.de
www.mietwagen-helms.de

SCHNEVERDINGEN:**Tourist-Info**

Schneverdingen Touristik
Rathauspassage 18
Tel. 05193/93800, Fax 05193/93890
www.schneverdingen-touristik.de
15. Juli - 15. September:
Sa. 10-16 Uhr, So. 10-13 Uhr
Mai - Okt.: Mo.-Fr. 9-18 Uhr, Sa. 10-13 Uhr,
November - April: Mo.-Fr. 9-16 Uhr

De Theeshof

Langelohsberg/Hansahlener Dorfstr.,
29640 Schneverdingen.
Tel 05193/2199
Historische Hofanlage
Geöffnet: Mai-Okt. Do.-So. 15-18 Uhr,

Eine-Welt-Kirche

Ernst-Dax-Straße 8, 29640 Schneverdingen. Ein dezentrales Expo2000-Projekt. Verbaut wurde das sonst kaum verwertbare Kiefern- u. Eichenholz aus der Region. April-Oktober Mo.-Do. und Sa. 10-12 Uhr, tägl. 15-17 Uhr

Heidegarten

1990 fertiggestellt zeigt er mehr als 200 verschiedene Heidesorten in über 200.000 Pflanzen.

*Regional speisen***Der Schnuckenhof in Wesseloh**

Wesseloh Str. 44a,
29640 Schneverdingen-Wesseloh,
Tel. 04265/8274
www.schnuckenhof-wesseloh.de
Heidschnuckenspezialitäten im eigenen Lokal. Sonderveranstaltungen (z. B. „Sigis Schnuckentour“): s. Homepage
Öffnungszeiten: Mo., Fr., Sa. 17-22 Uhr und nach Vereinbarung

Höpen

Westlich vom Wilseder Berg vorgelegerte Hügelkette. Vom Höpenberg (119 m NN) Fernblick bis zum Wilseder Berg. Heidschnuckenaustrieb Mai-Okt. täglich gegen 10.30 Uhr.

Pietzmoor

5 km Rundwanderweg mit befestigten Bohlenstegen quer durch die geheimnisvolle Umgebung.

*Entdecken***Walderlebnis Ehrhorn und Ameisen-Erlebnis-Ausstellung**

Ehrhorn 1, 29640 Schneverdingen
Tel: 05198/987120; Öffnungszeiten: Mai - Mitte Oktober Sa., So. und an Feiertagen 10-17 Uhr und nach telefonischer Vereinbarung.
www.ehrhorn-heide.de oder
www.ameisenzentrum.de

**Walter-Peters-Park**

mit großem Spielplatz,
Kneippbecken zum Wassertreten.

SCHWARMSTEDT:**Tourist-Information**

Am Markt 1, 296920 Schwarmstedt,
Tel. 05071/8688
www.schwarmstedt.de
Tourismusregion Aller-Leine-Tal
Am Markt 1, Tel. 05071/912558
Fax 05071/912557
www.aller-leine-tal.de

*Café***Antiquitäten-Café & Gästehaus**

Schwarmstedt, Am Hohen Ufer 1,
29690 Schwarmstedt.
Tel. 05071/2737
www.antiquitaeten-cafe.de
Mo.-So. nach Vereinbarung leckeres
Frühstücksbuffet.

Bücherei Schwarmstedt

Uhle-Hof, Unter den Eichen 3, 29690
Schwarmstedt. Tel. 05071/80955
Geöffnet: Mo. u. Di. 15-18 Uhr,
Do. 15-19 Uhr, Fr. 9-12 Uhr

Bücherei Lindwedel

Schulstr. 2, 29690 Lindwedel,
Di. 11-15 Uhr (nicht in den Ferien)
www.fahrbuecherei-heidekreis.de

*Bademöglichkeit***Hallenbad Schwarmstedt**

Am Beu 4, 29690 Schwarmstedt.
Tel. 05071/809-370.
www.hallenbad-schwarmstedt.de

Harry's klingendes Museum

Neustädter Str. 25, 29690
Schwarmstedt. Tel. 05071/912941
Privatsammlung mechanischer
Musikinstrumente.
Besichtigung nur mit Führung nach
vorheriger Anmeldung.

SOLTAU:**Tourist-Info**

Am Alten Stadtgraben 3, Soltau
Tel. 05191/828282, Fax 8282-99
www.soltau-touristik.de
Geöffnet: Mo.-Do. 9-17 Uhr, Fr. 9-13 Uhr,
Sa. geschlossen bis Ende April

HOTSPOTS

Die Bleilau – Schrift- und Druckwelt

Kirchstraße 2, 29614 Soltau
Tel. 05191/3285
Mo., Mi., Sa. von 14-17 Uhr oder nach
Terminvereinbarung
www.buchdruckmuseum-soltau.de

Breidings Garten

Breidingsgarten 5, 29614 Soltau
www.breidings-garten.de

Felto-Filzwelt

Marktstraße 19, 29614 Soltau
Täglich von 10-18 Uhr.
www.filzwelt-soltau.de

Heide-Park-Resort

Täglich ab 10 Uhr
www.heide-park.de

Heidewitzka

Das Kindertobeland
Gottfried-von-Cramm-Str. 1, 29614
Soltau. www.heidewitzka.com

Spielmuseum Soltau

Poststr. 7 und 15, 29614 Soltau,
Tel. 05191/82182
Öffnungszeiten: Täglich 10-18 Uhr

Bademöglichkeit

Soltau Therme -

in die Natur eintauchen.

Mühlenweg 17, 29614 Soltau
Nutzungs- und Öffnungszeiten unter
www.soltau-therme-online.de

STELLICHTE:

Dorfcafé Stellichte

Stellichte 15a, 29664 Walsrode.
Geöffnet: So. 14-17 Uhr
Tel. 05168/4802820
www.lehrde-tal.de



© Spielmuseum Soltau

Gutskapelle (erbaut 1608-1610)

Stellichte 1, 29664 Walsrode.
War bis 1975 im Privatbesitz,
überrascht durch seine Pracht.
Geöffnet ab Ostermontag bis zur
Zeitumstellung im Herbst: offene Sonn-
u. Feiertage 14-16 Uhr. Tel.: 05168/309

UNTERLÜSS:

Urwald in der Südheide

29345 Unterlüß
Walderlebnispfad durch altes Waldge-
biet mit Naturwaldreservat.
Ausgangspunkt für Wanderungen
durch das Lüßwaldgebiet ist der
Parkplatz „Lüßwald“ an der L280.
Tel.: 05052/6574

VERDEN:

Tourist-Info

Große Str. 40, 27283 Verden.
Tel. 04231/12345,
Fax 04231/12320, www.verden.de
Mo.-Fr. 10-18 Uhr, Sa. 10-13 Uhr

Deutsches Pferdemuseum

Holzmarkt 9, 27283 Verden.
Tel. 04231/807140
Geöffnet 10-17 Uhr, außer Mo.

Historisches Museum

Untere Str. 13, 27283 Verden.
Tel. 04231/2169
Geöffnet: Di.-So. 10-13 Uhr u. 15-17 Uhr

Bademöglichkeit

Verwell

Saumurplatz, 27283 Verden
Tel. 04231/9566655, info@verwell.de
www.verwell.de

WALSRODE:

Tourist-Information

Vogelpark-Region
Kirchplatz 2 im Kloster, 29664 Walsrode
Tel. 05161/7897482, Fax 7897483
info@vogelpark-region.de
www.vogelpark-region.de
Geöffnet: ganzjährig
Mo.-Do. 9-12 Uhr und 13-17 Uhr,
Fr. 9-13 Uhr, Sa. geschlossen
November – März: eingeschränkte
Öffnungszeiten.

Restaurant

Argentinisches Steakhouse Mendoza

Lange Straße 79, 29664 Walsrode,
Tel. 05161/486061
info@mendoza-walsrode.de
www.mendoza-walsrode.de
Mo.-Fr. 17-23 Uhr, Sa. 16.30-23.45
Uhr, So. 11.30-14.30 Uhr, 17-23 Uhr

Böhmetal Kleinbahn

Ab Mai gilt folgendes: Die Abfahrten
erfolgen nur noch ab Vorwalsrode,
Hannoversche Straße 66 (zwischen
REWE und Raiffeisen-Tankstelle)
bis zum 31.10. an jedem Sonntag
um 14:25 Uhr. An Feiertagen und zu
besonderen Anlässen verkehrt auch
ein Zug schon um 11 Uhr (wird in
der Homepage veröffentlicht). Die
Rückfahrt ab Altenboitzen erfolgt
nach der Ankunft. Gesamtfahrzeit: ca
120 Min. Nur am Sonntag wird erst ab
16:20 Uhr ab Altenboitzen gefahren,
damit genug Zeit für den Besuch des
Dorfcafé "Am Jordan" bleibt. In Hollige
bleibt genug Zeit, den denkmalge-
schützten einzige Wellblechbahnhof in
Niedersachsen anzuschauen.
Die Draisinen verkehren vom 1.5.
bis 3.10. jeden Tag (nach vorheriger
telefonische Anfrage) ab Hollige 40
um 11:30 oder 15 Uhr. Die Fahrten
sind begleitet.
Weitere Infos und Buchungsmöglich-
keiten sind unter [www.museums-
bahn-walsrode.de/fahrt-buchen/](http://www.museums-
bahn-walsrode.de/fahrt-buchen/) mög-
lich. Infos unter 01522158560 oder
info@museumsbahn-walsrode.de



© Böhmetal Kleinbahn

Bücherei

Stadtbücherei, Robert-Koch-Str. 1/
Stadthalle, 29664 Walsrode.
Tel. 05161/609752
Di.-Fr. 10-18 Uhr, Sa. 10-12 Uhr

Bademöglichkeit**Fitnessbad – geöffnet**

Hermann-Löns-Straße 23,
296664 Walsrode
Tel. 05161/4889980.
Mo. 10-16 Uhr, Di. - Fr. 7-21 Uhr
Sa. 11-18 Uhr, „Ladies only“ 16-18 Uhr
(ab 16 Jahre), So. 11- 17 Uhr
Aktuelle Informationen auf
www.badbt.de

Galerie Hohmann

Kunst & Rahmung
Hann. Str. 2 - Eingang Saarstr.
29664 Walsrode, Tel. 05161/5517
www.galeriehohmann.de

Heidemuseum „Rischmannshof“

Hermann-Löns-Str. 8,
Tel. 05161/4810887 oder
Tel. 05167/913843
E-Mail: palme17@t-online.de
Gehört zu den ältesten Freilichtmuseen
in Norddeutschland. Geöffnet: 1. April
-30. Nov. Mi.-Sa. 10-12.30 Uhr u. 13-17
Uhr, Sonn- u. Feiertage 13-17 Uhr

Heidewachs Zierkerzenschnitzerei

Ebbinger Str. 1a, 29664 Walsrode
Tel. 05161/910660

Hof Rengstorf

Weiß- und Grünspargel, Fleisch und
Wurst vom Duroc-Schwein und Gal-
loway-Rind. Hofladen während der
Spargelsaison tägl. 8-18 Uhr geöffnet
Benzen Nr. 6, 29664 Walsrode, [info@](mailto:info@hof-rengstorf.de)
hof-rengstorf.de, Tel. 05161/3234

Regional speisen & Kutschfahrten**Hotel Forellenhof**

Hünzingen 3, 29664 Walsrode.
Kutschfahrten individuell buchbar.
Anmeldung unter Tel. 05161/9700

Kloster Walsrode**Evangelisches Damenstift**

Kirchplatz 2, Walsrode, Pilgerort,
Kapelle und Park.
April-Oktober täglich Di.-So. 15 Uhr Füh-
rung, Treffpunkt am Eingangstor.
Anfrage unter Tel.-Nr. 05161/4811989
Kulturprogramm www.kloster-walsrode.de

Kuriositäten, Galerie und Geschenke

Heinz Laurich, Worth 6, 29664 Walsrode
Tel. 0177/7355377
Geöffnet Mo.-Fr. 14-18 Uhr,
Sa. 9-12 Uhr oder nach Vereinbarung.

Lönsgrab

im Tietlinger Wacholderhain

Weltvogelpark Walsrode

Am Vogelpark, 29664 Walsrode.
Tel. 05161/60440
4.000 Vögel aus 650 Arten
Geöffnet: 16. März-3. Nov.
tägl. 10-18 Uhr, Juli/Aug. und am
Wochenende bis 19 Uhr

WIETZE:**Deutsches Erdölmuseum**

Schwarzer Weg 7-9, 29323 Wietze
Tel. 05146/92340
1858 fand eine der weltweit ersten
ölfündigen Bohrungen hier statt.
März-Nov. Di.-So. 10-17 Uhr,
Juli-Aug. Mo.-So. 10-18 Uhr

WIETZENDORF:**Wietzendorf Touristik**

Verkehrsverein Wietzendorf e. V.
Kampstraße 4, 29649 Wietzendorf
Tel. 05196/2190, Fax 05196/2275
www.wietzendorf-touristik.de
Ostern-Oktober: Mo.-Fr. 10-13 Uhr u.
14-17 Uhr
Sa. 9-13 Uhr, November-Ostern:
Mo.-Fr. 10-13 Uhr

Bademöglichkeit**Südsee-Camp**

Badeparadies
Südsee Camp 1, 29649 Wietzendorf,
Tel. 05196/980330
Für Tagesgäste ist eine vorherige
telefonische Abfrage der Besuchs-
möglichkeit empfehlenswert. Siehe
auch www.suedsee-camp.de



© Südseecamp

Weitere Sehenswürdigkeiten

findling-heideregion.de/#hotspots

**Dein Hotspot
fehlt hier noch?**

Dann sicher dir jetzt dieses
unschlagbare Angebot:

Adresse,
Kontaktdaten,
Öffnungszeiten
Mindestlaufzeit
6 Monate

Nur 15 Euro
monatlich

fg

ÄRZTLICHER/ AUGENÄRZTL. BEREITSCHAFTSDIENST

Kassenärztliche Vereinigung außerhalb der Sprechzeiten: Ihr Anruf wird an den für Sie zuständigen Bereitschaftsdienst weitergeleitet
116 117

DIE AUGENPARTNER AUGENÄRZTE

Walsrode, Lange Str. 55-57
Tel. 05161 / 48850

Soltau, Poststr. 18-20
Tel. 05191 / 9780133

Schneverdingen, Verdener Str. 10
Tel. 05193 / 2071

Schwarmstedt, Hauptstraße 15
Tel. 05071 / 912750

Hoya, Promenade 15
Tel. 04251 / 670800

ZAHNÄRZTLICHER NOTDIENST

Samstag, Sonntag und an Feiertagen von 10 bis 11 Uhr (außerhalb dieser Zeit nur nach vorheriger telefonischer Anmeldung)

3.10.2024:
Dr. Harms, Schwarmstedt
Tel. 05071 / 913478

5./6.10.2024:
ZÄ Westendorff, Dorfmark
Tel. 05163 / 747

12./13.10.2024:
ZA Jüttner, Schwarmstedt
Tel. 05071 / 719

19./20.10.2024:
Dr. Bünger, Schwarmstedt
Tel. 05071 / 913478

26./27.10.2024:
Dr. Buchholz,
Bad Fallingbostel
Tel. 05162 / 7107

31.10.2024:
Za. Mortensen
Ahlden
Tel. 05164 / 1575 oder
0175 / 1673048



TIERÄRZTLICHER NOTDIENST

3.10.2024:
Dr. Neddenriep, Bad Fallingbostel
Tel. 05162 / 2768

TÄ Seyer-Carstens, Düşhorn
Tel. 05161 / 6098770

5./6.10.2024:
Gem.-Praxis Rabe/Söchting, Bomlitz
Tel. 05161 / 4811130

TÄ Bockhorn, Krelingen
Tel. 05167 / 911051

12./13.10.2024:
Dr. Riedel, Benzen
Tel. 05161 / 6231

Tierärztl. Praxis Schwarmstedt
Dr. Jürgens
Tel. 05071 / 912330

19./20.10.2024:
TÄ Lünebach-Hüner, Idsingen
Tel. 01523 / 1601800

Dr. Krull, Hodenhagen
Tel. 05164 / 800381

TA Hansen, Lindwedel/Hope
Tel. 05073 / 926789

26./27.10.2024:
Dr. Teders, Schwarmstedt
Tel. 05071 / 912211

Gem. Praxis Rabe/Söchting, Bomlitz
Tel. 05161 / 4811130

31.10.2024:
Kleintierpraxis am Dürerring,
Walsrode
Tel. 05161 / 1300

Dr. Marc Frey, Buchholz/Aller
Tel. 0171 / 4433111

APOTHEKEN NOTDIENST

3.10.2024:
Kur-Apotheke Bad Fallingbostel
Tel. 05162 / 98860

5.10.2024:
Löwen-Apotheke Hodenhagen
Tel. 05164 / 91133

6.10.2024:
Neue Apotheke, Visselhövede
Tel. 04262 / 94410

Heide-Apotheke, Schwarmstedt
Tel. 05071 / 98190

12.10.2024:
Birken Apotheke, Bomlitz
Tel. 05161 / 4542

13.10.2024:
Alte Rats-Apotheke, Walsrode
Tel. 05161 / 5563

19.10.2024:
Löns-Apotheke, Walsrode
Tel. 05161 / 98780

20.10.2024:
Michaelis-Apotheke, Bomlitz-Benefeld
Tel. 05161 / 941414

26.10.2024:
Alte Apotheke, Visselhövede
Tel. 04262 / 2252

Germania-Apotheke, Schwarmstedt
Tel. 05071 / 912021

27.10.2024:
Löwen-Apotheke, Hodenhagen
Tel. 05164 / 91133

31.10.2024:
Michaelis-Apotheke, Bomlitz-Benefeld
Tel. 05161 / 941414

WICHTIGE RUFNUMMERN

Feuerwehrnotruf/Rettungsdienst:
(0 51 91) 1 92 22

Ärztlicher
Bereitschaftsdienst **116 117**

Anforderung des Notarztes/
Rettungswagen und liegenden
Krankentransportes über die
Rettungsleitstelle des Landkreises
Heidekreis **112**

Bundespolizei-Hotline
(08 00) 6 88 80 00

Ständige Notdienst-Rufnummern:
Heidekreis-Klinikum GmbH
Krankenhaus Walsrode
(0 51 61) 60 20

Krankenhaus Soltau
(0 51 91) 60 20

Polizei-Notruf **110**



23.09.–03.11.2024:
Jetzt 4 Wochen gratis
testen und bis zu 120 Euro
Preisvorteil sichern!*

Der Johanniter- Hausnotruf.

Zuhause und unterwegs
immer an Ihrer Seite.



- 24-Stunden-Sicherheit, 365 Tage im Jahr
- Einfache Handhabung für schnelle Hilfe im Notfall
- Maximale Flexibilität dank deutschlandweiter GPS-Ortung
- 98 % Kundenzufriedenheit



Jetzt bestellen!

johanniter.de/hausnotruf-testen

0800 32 33 800 (gebührenfrei)



JOHANNITER

*Gültig vom 23.09. bis 03.11.2024. Zu den Aktionsbedingungen besuchen Sie bitte: hausnotruf-testen.de/aktionsbedingungen oder schreiben eine Mail an aktionsbedingungen@johanniter.de.



MÖCCAMOOR

Geschenkkboxen

ab Oktober im
Moccamoor erhältlich.



EVENTS BEI UNS.

BISTRO RESTAURANT 37

Sonntagsbrunch

So., 3. November 2024 und So., 1. Dezember 2024

Gänsemenü

Sa., 23. November 2024

Swinging Christmas Dinner

So., 8. Dezember 2024 – ausverkauft

Freuen Sie sich schon jetzt auf unser
Swinging Christmas Dinner 2025

HAUPTTOR

Frühstücksbuffet

Fr., 4. Oktober 2024

Grünkohlbuffet

Sa., 9. November 2024

Gänseessen

Sa., 7. Dezember 2024

Wir leben Vielfalt.

Bistro Restaurant 37 • Moorstr. 37 • 29664 Walsrode • Telefon 0 51 61 / 91 10 37

Haupttor Wirtshaus • Bahnhofstr. 18-20 • 29664 Walsrode-Bomlitz • Telefon 0 51 61 / 78 88 436

