

fg ^{JG 15 / 11} 2024

findling

DAS FREIZEIT- UND EVENTMAGAZIN FÜR DIE HEIDEREGION – November

UM DEN FINGER GEWICKELT

EVENTS, DIE DICH UMGARNEN

DINNERSHOWS IM POTPOURRI

Musik von Legenden

WEIHNACHTEN IM SCHUHKARTON

MUSIKALISCHE LESUNG

mit Heinrich Thies, Mariska
Nijhof und Peter Hokema

THEATERGRUPPE

„JA GENAU!“

präsentiert „Die Frauen
Schmidt“



AN JEDER ECKE
ETWAS LOS!

Umweltschutz

Jeder Witterung trotzen: mit Outdoorjacken aus der Mode- und SportWelt.

dodenhof.de

d d d

d

d d

> DIDRIKSON
Outdoor-
jacke

d

d

d THE
NORTH
FACE
Outdoor-
jacke

entdeckt bei
dodenhof

Denn es ist deine Welt.



HEJ UND NI HAO GEGEN TRÜBSINNIGE STIMMUNG

Trüb, dunkel, grau – der November gilt vor allem als Monat des stillen Gedenkens, in dem die Christen zum Abschluss des Kirchenjahres den Toten gedenken, ehe dann mit dem ersten Adventssonntag das Licht zurückkommt. Der elfte Monat des Jahres war ursprünglich der neunte, der seinen Namen vom lateinischen Wort für die Zahl neun, novem, erhalten hat. Bei der Kalenderreform um das Jahr 450 vor Christus, als der Januar und Februar neu eingeführt wurden, rutschte er dann nach hinten. In der deutschen Geschichte des 20. Jahrhunderts ist vor allem der 9. November aufgrund zahlreicher Ereignisse mit starken Emotionen verbunden – beispielsweise der Fall der Berliner Mauer (1989), die Reichspogromnacht (1938), der Hitlerputsch (1923) und die Novemberrevolution (1918). Dazu könnte passen, dass in Amerika und mittlerweile auch weltweit dieser Tag als der „Das-Chaos-nimmt-kein-Ende-Tag“ begangen wird. Er soll verdeutlichen, dass Tumult, Hektik und Unordnung ein Teil des modernen, alltäglichen Lebens sind, und helfen, die chaotischen Begebenheiten gelassener zu nehmen. Reichlich Unterstützung und Ablenkung vom Alltagsstress bietet dabei – nicht nur am 9. November – wieder ein buntes Veranstaltungsprogramm. Verstärkt werden können positive Gefühle dann noch am 21. November beim „Welt-Hallo-Tag“, wenn sich nach der Begrüßung möglicherweise angenehme Gespräche anschließen. Seit 1973 will der Tag klarmachen, dass Konflikte durch Kommunikation und nicht durch Gewalt gelöst werden sollen. Um diesen Tag richtig zu feiern, kann man beispielsweise lernen, wie man „Hallo“ in anderen Sprachen sagt.

In diesem Sinne: Hej, Ni Hao, Hola oder Sawubona sowie einen erlebnisreichen November

THOMAS RIESE

Alle Rechte vorbehalten, insbesondere das des öffentlichen Vortrags und der fotomechanischen Wiedergabe, auch einzelner Teile. Nachdruck, auch auszugsweise, nur mit Genehmigung des Verlages und mit Quellenangabe. Die namentlich gekennzeichneten Beiträge stehen in der Verantwortung des Autors. Hinweise für Autoren können beim Verlag angefordert werden. Für unaufgefordert eingesandte Manuskripte übernimmt der Verlag keine Haftung.



IMPRESSUM

Herausgeber: J. Gronemann GmbH & Co. KG
Lange Straße 14
29664 Walsrode
Tel. 05161/6005-0
Fax 05161/6005-28
findling@wz-net.de
www.findling-heideregion.de

Geschäftsführung: Martin Röhrbein,
Kai Röhrbein,
Clemens Röhrbein

Redaktion: Thomas Riese
(verantwortlich)

Tipps & Termine: Edgar Bräunig,
Tel. 05161/6005 11

Anzeigen: Clemens Röhrbein
(verantwortlich)

Anzeigenverkauf: Sandra Kuske,
Tel. 05161/600554

Preise lt. Mediadaten Nr. 58

Titelbild: © Adobe Firefly

Druck: Druckhaus Walsrode
GmbH & Co. KG
Hanns-Hoerbiger-Straße 6
29664 Walsrode

Auflage: 15.000 Exemplare

**Redaktions- und Anzeigenannahmeschluss
für Dezember/Januar/Februar:
18. November 2024**

05	DINNERSHOWS IM POTPOURRI MUSIK VON LEGENDEN	15	GOTTESDIENSTE ZUM EWIGKEITSSONNTAG
06	LESUNG IM BAD FALLINGBOSTELER MULTIMEDIA-PRÄSENTATION WALSRODE	16	KONZERT UND LESUNG BRUNSBROCK
07	90ER-JAHRE PARTY NEUENKIRCHEN WEIHNACHTSAUSSTELLUNG SOLTAU	17	THEATERGRUPPE „JA GENAU!“ PRÄSENTIERT „DIE FRAUEN SCHMIDT“
08-09	WEIHNACHTEN IM SCHUHKARTON	18	THEATER METRONOM HÜTTHOF
10	DIE BÖSEN SCHWESTERN SCHWARMSTEDT AGATHA CHRISTIE WALSRODE	19	LATERNENUMZÜGE
11	MUSIKALISCHE LESUNG MIT HEINRICH THIES, MARISKA NIJHOF UND PETER HOKEMA	20-24	Live-Musik
12	THEATERSRÜCK „SPATZ UND ENGEL“ WALSRODE	25	PLATTDEUTSCHE GLOSSE
13	FILMVORFÜHRUNG WALSRODE	26-27	Kinoprogramm
14	TINA TURNER VISSLHÖVEDE WILHELM BUSCH KIRCHLINTELN		
			<u>EVENTKALENDER & HOTSPOTS</u>
		28-39	TERMINE
		40-45	HOTSPOTS
		46	ÄRZTLICHE (NOT-)DIENSTE





Foto: Tovita Razzi Eventphotos

Dinnershows mit der Musik von Abba und Elvis Presley

Eintauchen in die Welt der Legenden

Am Freitag, 22. November, präsentiert das Potpourri in Bad Fallingbostel eine Abba-Tribute-Dinnershow. Ab 19 Uhr erlebt das Publikum die größten Hits der schwedischen Band an einem Abend. Mit mehr als 400 Millionen verkauften Tonträgern zählt Abba zu den erfolgreichsten Bands aller Zeiten. Die Besucher können ein exquisites Mehrgang-Menü genießen und sich kulinarisch verwöhnen lassen, während sie in die Zeit der Schlaghosen und Plateauschuhe eintauchen. In originalgetreuen Kostümen wird die Disco-Ära mit Hits wie „Dancing Queen“ und „Mamma Mia“ wieder aufleben. Am Sonnabend, 23. November, ab 19 Uhr heißt es dann im Potpourri „Elvis meets Dinner“. Dabei werden die größten Hits des King of Rock'n'Roll in einer spektakulären Dinner-Show präsentiert. Bei einem Mehrgang-Menü entführt Rami Aslan als Elvis mit unvergesslichen Songs die Gäste zurück in die 50er-, 60er- und 70er-Jahre

Tickets für beide Veranstaltungen gibt es unter www.ds-entertainment.de und www.potpourri-fallingbostel.de/ticket-shop sowie im Restaurant Potpourri, Sebastian-Kneipp-Platz 1, Telefon (05162) 902988.




Festsaal, Restaurant, Kegelbahnen, Catering & Events

HIGHLIGHTS 2024



Musicaldinner (Das Original)
Freitag, 06. Dezember, 19:00 Uhr
94 € pro Person inkl. 3-Gang-Menü und Aperitif



Weihnachtsbuffet
25.+26. Dezember, 12:00-15:00 Uhr
42,50€ pro Person inkl. kalt-warmem Buffet



Silvesterball
31. Dezember von 19:00-03:00 Uhr
mit Buffet, Getränkepauschale & Live-Band

☎ 05162 902988 🌐 potpourri-fallingbostel.de
Sebastian-Kneipp-Platz 1 | 29683 Bad Fallingbostel



WOLFGANG BRANDES REFERIERT, WIE FRIEDRICH FREUDENTHAL REISTE

„AM LIEBSTEN LIEFE ICH ZU FUSS IN DIE WEITE WELT“

Als Friedrich Freudenthal vor 175 Jahren im Mai 1849 in Fallingbostel geboren wurde, gab es auf dem Land kaum andere Fortbewegungsmöglichkeiten, als selbst lange Strecken zu Fuß zu gehen oder sich in besonderen Fällen auf dem Bauernkarren von einem Nachbarn fahren zu lassen. Entfernungen benennt der junge Freudenthal deshalb auch nicht in Kilometern, sondern er gibt an, wie viele Stunden ein Fußmarsch dauern würde. Es ist interessant zu verfolgen, wie Freudenthal im Laufe der Zeit dann in Kontakt mit den neuen Verkehrsmitteln kam: Er benutzte die Postkutsche, fuhr per Bahn oder setzte in einem Dampfer über den Atlantik. Keine große Rolle besaß für ihn allerdings das Auto. Aber auch wenn er später dann von seinem Wohnort Fintel aus immer mehr Rad fuhr, das Wandern sollte für ihn lebenslang wichtig bleiben. „Am liebsten liefe ich zu Fuß in die weite Welt“, gestand er Elisabeth Kuhlemann im Brief vom 22. Januar 1874. Daran hatte sich zwölf Jahre später noch nichts geändert, als er der gleichen Adressatin Ende Januar 1886 schrieb: „Mich beherrscht ein eigener Hang, auf weltentlegenen Pfaden mich ganz in die Natur zu vertiefen, und erfrischt an Leib und Geiste kehre ich nach solchen Ausflügen jedesmal heim.“ Wie sich diese unterschiedlichen Reiseerfahrungen in Freudenthals literarischem Werk niederschlugen, wird Wolfgang Brandes am Sonntag, 3. November, ab 15 Uhr bei einer Lesung im Bad Fallingbosteler Ratssaal aufzeigen. Der Eintritt zu dieser Gemeinschaftsveranstaltung von Kulturring Bad Fallingbostel und Freudenthal-Gesellschaft ist frei.

DEN AUSSERIRDISCHEN AUF DER SPUR

Multimedia-Präsentation mit Bestsellerautor Erich von Däniken

Vor zweieinhalb Jahrtausenden schrieb der griechische Historiker Herodot, unter der großen Pyramide von Gizeh befinde sich ein See, und darin liege ein Sarkophag. Ein See unter der Pyramide? Unmöglich! So dozierten die Fachleute. Erich von Däniken und Ramon Zürcher kletterten in die Katakomben unter dem Pyramidenplateau und fotografierten den See mitsamt der Sarkophage. Herodot hatte recht! Derselbe Herodot behauptete auch, die Priester in Ägypten hätten ihm gesagt, vor 11.340 Jahren seien die Götter aus dem Firmament auf der Erde gewesen. Erich von Däniken hinterfragt und will mit Bildern belegen, dass in Ägypten gewaltige, megalithische Anlagen existieren, die älter sind als es die herkömmliche Ägyptologie zulässt. Der Bestsellerautor holt auch in der Walsroder Stadthalle am Montag, 4. November, ab 19 Uhr aus dem Fundus seines Archivs bei seiner Multimedia-Präsentation „Kosmische Spuren“ zum Rundum-Schlag aus. Die Grabplatte von Palenque in Mexiko – von

den Fachleuten falsch gedeutet. Die Ebene von Nazca in Peru mit den kilometerlangen Linien im Wüstensand. Von der Archäologie zu kurz interpretiert – argumentiert von Däniken und will seinen Zuschauern Bilder präsentieren, die in keiner TV-Dokumentation bisher gezeigt wurden. Und was ist mit den bei Nazca (Peru) entdeckten Mumien mit nur drei Fingern? Erich von Däniken zeigt mehrere Gutachten, in welchen diese Mumien als „nicht-irdisch“ definiert werden. In den ersten 30 Minuten der Veranstaltung wird Ramon Zürcher, der langjährige Assistent und Wegbegleiter von Erich von Däniken, über weltweite Unmöglichkeiten der Paläo-SE-TI-Forschung referieren. Seit mehr als 20 Jahren forschte er auch nach den Ursprüngen des Unerklärlichen. Außerdem wird er eine neue, internationale Plattform vorstellen, auf welcher die Mysterien der Welt präsentiert werden. Karten gibt es unter anderem unter www.pauli.de.





Foto: DJ Hammertime & DJ Dr. Vain

VERANSTALTUNGSREIHE IN NEUENKIRCHEN ENDET NACH MEHR ALS ZWÖLF JAHREN

Abschied mit einer 90er-Jahre-Party

Menschenschlangen am Einlass, ausgelassene Stimmung und eine volle Tanzfläche: Erfolgreich waren sie von Anfang an, die Mottopartys, die der Schützen-Corps Neuenkirchen mit seinen Partnern seit 2012 in der Schützenhalle veranstaltete. Das DJ-Team DJ Hammertime & DJ Dr. Vain sorgte mit seiner Musikauswahl von Anfang an dafür, dass die Tanzfläche sich schnell füllte und die Halle an der Frielinger Straße gerade bei den 90er-Jahre-Partys früh am Abend ausverkauft war. Nun endet nach 37 Partys mit insgesamt mehr als 3000 Gästen diese Veranstaltungsserie am Sonnabend, 2. November, mit einer „90er-Fete“. Denn die Schützenhalle Neuenkirchen wird zum Jahreswechsel verpachtet, sodass dort Partys

in Kooperation mit dem Schützen-Corps zukünftig nicht mehr möglich sein werden. Mit einem lachenden und einem weinenden Auge gibt es noch einmal die großen Hits von Dr. Alban, Scooter, Blümchen und den Backstreet Boys. Cotton Eye Joe und Scatman werden ebenso zu hören sein, wie Mr. Vain, Barbie Girl und Captain Jack. Eurobeats, Boygroups und krachende Rocksounds prägten die 90er-Jahre und werden bei dieser Veranstaltung definitiv nicht zu kurz kommen. Einen tollen Musikmix aus dieser Zeit und nur die Originalversionen der größten Hits verspricht das DJ-Team Hammertime & Dr. Vain. Die große 90er-Party beginnt um 21 Uhr. Einlass gewähren die Veranstalter ab 18 Jahren.

Schöner Shoppen

bei

Rickenberg

Schenken Kochen Genießen

Bergstraße 14-16 • Walsrode

WEIHNACHTSAUSSTELLUNG IM
SOLTAUER HEIMATMUSEUM

KREATIVE ANGEBOTE FÜR DAS BESONDERE GESCHENK

Die Kunsthandwerkliche Arbeitsgemeinschaft Soltau lädt zu ihrer 26. Weihnachtsausstellung ins Heimatmuseum ein. Dabei sind die Organisatorinnen wieder bemüht und motiviert, das Museum in ein vorweihnachtliches „Zuhause“ zu verwandeln.

37 Hobbykünstler sorgen für eine ausgewogene Mischung mit ihrem kreativen Kunsthandwerk. Neben Altbewährtem aus Stoff, Papier, Holz, Metall und Wolle findet sich auch wieder viel Neues: beispielsweise Bienenwaxkerzen, Hausschuhe aus Filz, kleine Puppen, Häkeltiere, Kreuzstich auf Gebrauchstüchern, Dosen-Kronen, gehäkelte Topflappen, Tiffany, Outdoorokissen und kleine Rinder aus Fimo.

Bei einem Bummel durch die liebevoll dekorierten Räume des Museums werden die Besucher vielleicht fündig auf der Suche nach einem besonderen Geschenk.

Die Ausstellung ist vom 29. November bis 22. Dezember täglich geöffnet – montags bis freitags von 14 bis 18 Uhr sowie sonnabends und sonntags von 11 bis 18 Uhr. Der Eintritt ist frei. Ein barrierefreier Zugang befindet sich auf der Rückseite des Hauses.



Foto: Kunsthandwerkliche Arbeitsgemeinschaft Soltau

GROSSE PACK-PARTY AM 16. NOVEMBER

Mit kleinen Dingen große Freude bereiten

Mädchen und Jungen in ärmeren Ländern mit einem Schuhkarton, befüllt mit Dingen, über die Kinder sich freuen würden, zum Weihnachtsfest ein Geschenk machen – dieses Ziel verfolgt seit 1993 die weltweite Aktion „Weihnachten im Schuhkarton“, die von der christlichen Hilfsorganisation Samaritan's Purse organisiert wird. Bis 18. November können die Kartons auch in der Region noch abgegeben werden.

Carmen Ehlers, Mitglied der Geschäftsleitung der PC Power GmbH, ist im 14. Jahr als Sammelstellenleiterin für das Gebiet Walsrode/Visselhövede zuständig. Das Walsroder Unternehmen ist auch wieder zentrale Sammelstelle, in der traditionell eine große Pack-Party stattfindet. Am Sonnabend, 16. November, von 9 bis 18 Uhr gibt es dort alles, was man zum Schuhkartonpacken braucht, zum Selbstkostenpreis. Natürlich kann man auch mit fertigen Kartons kommen und diese abgeben oder eigene Kartons auffüllen.

Um an der Aktion teilzunehmen, nimmt man einen Schuhkarton durchschnittlicher Größe (keinen für Stiefel) und beklebt diesen mit Geschenkpapier und/oder Stickern. Es ist nur darauf zu achten, dass der Deckel separat dekoriert wird – sodass sich der Karton immer wieder (wie eine Schatzkiste) öffnen lässt. Im Anschluss befüllt man den Karton mit allerlei neuwertigen Artikeln, die ein Kind so braucht. Dabei hat sich eine Mischung aus Schreibsachen für die Schule, Spielzeug, Süßigkeiten, Hygieneartikeln (wie Zahnbürste, Zahnpasta, Seife/immer in einer separaten Tüte), warmer Kleidung (Schal, Mütze, Handschuhe) und vor allem etwas zum Kuscheln bewährt. Wer keine Lust auf Kleben hat – in den Sammelstellen gibt es kostenlos fertige Kartons mit einer ansprechenden Bedruckung.

Für alle Leute mit Zeitmangel bietet PC Power auch einen Packservice, das heißt, sie können fertig gepackte Schuhkartons dort kaufen.

„Leider sind in jedem Jahr Kartons dabei, die gerade mal zwei, drei Artikel enthalten und so natürlich nicht rausgehen können zu den Kindern – sie wären enttäuscht. Auch müssen wir immer wieder Lebensmittel (wie Käse, Tee, Wurst), dreckiges Spielzeug, kaputte Kuscheltiere oder andere Sachen, die nicht durch den Zoll kämen, aus den Schuhkartons entfernen“, so Carmen Ehlers. Daher freut sie sich auch über Sachspenden, wie Stifte, Malbücher, Hygieneartikel und Wintersachen, mit denen diese halbvollen Schuhkartons aufgefüllt werden können. In diesem Zusammenhang ruft die Sammelstellenleiterin beispielsweise Bewohner von Altenheimen auf, für die armen Kinder im Alter zwischen fünf und zehn Jahren Mützen, Schals und Handschuhe zu stricken. „Wir und vor allem die Kinder freuen sich sehr. Einfach bei uns oder in einer Annahmestelle reinreichen. Ein Anruf genügt auch, und wir holen die Sachen gerne ab.“

Im vergangenen Jahr zählte Carmen Ehlers 451 Kartons, die in 38 Umzugskartons in einem Lkw verladen wurden und auf ihre große Reise gegangen sind. Diese führte unter anderem nach Bulgarien, Estland, Kroatien, Lettland, Litauen, Moldau, Montenegro, Nordmazedonien, Polen, Rumänien, Serbien, Slowakei, Ukraine, Ungarn und Weißrussland. Im gesamten deutschsprachigen Raum wurden im vergangenen Jahr 284.855 Schuhkartons zusammengetragen.





Neben PC Power in Walsrode (Brückstraße 1-3, Telefon (05161) 949494) können gepackte Schuhkartons an folgenden Stellen bis 15. November abgegeben werden:

Buchhandlung im Geistlichen Rüstzentrum Krelingen

Krelingen 37,
Telefon (05167) 1244

Busse

Schwarmstedt:
Stettiner Straße 15,
Telefon (05071) 2818;

Gemeindehaus Bomlitz

An der Pauluskirche 1,
Telefon (05161) 941303

Firma Wulff

Rethem: Hainholzstraße 1,
Telefon (05165) 2303

Edeka

Dorfmark: Poststraße 2,
Telefon (05163) 91111

Zahnärztin Monika Bogacz

Neuenkirchen: Pommernstr. 27,
Telefon (05195) 2037



www.pcpower.de - info@pcpower.de - www.pcpower.de



PC POWER
Hard- und Software Vertrieb GmbH

Ihr kompetenter Service - Partner für PC und Netzwerk

Unser Service ist für Sie da - auch vor Ort!



Wir bieten Ihnen:

- Kauf, Reparatur und Wartung von PCs, Notebooks, Servern, Druckern und sonstiger IT aller Marken
- eigene Werkstatt mit Fachberatung & Schnellservice
- Hilfe per Fernwartung
- Wartungsverträge
- Liefer- und Beratungsservice
- Telefonanlagen
- Full-Service Drucker

Öffnungszeiten:
8 - 18 Uhr durchgehend
Sa 9 - 14 Uhr

Brückstrasse 1 - 3 | 29664 Walsrode

Tel: 0 51 61 / 94 94 94

www.pcpower.de - info@pcpower.de - www.pcpower.de - info@pcpower.de - www.pcpower.de - info@pcpower.de - www.pcpower.de - info@pcpower.de

www.pcpower.de - info@pcpower.de - www.pcpower.de - info@pcpower.de - www.pcpower.de - info@pcpower.de - www.pcpower.de - info@pcpower.de



BÖSE SCHWESTERN MIT IHREM NEUEN PROGRAMM IM UHLE-HOF

Niemand muss frieren!

Brachial komisch, pädagogisch wertvoll und zutiefst anrührend – dies gilt auch für das neue Programm „Niemand muss frieren!“ der Bösen Schwestern. Am Sonnabend, 30. November, ab 20 Uhr wird es von den beiden Damen im Schwarmstedter Uhle-Hof präsentiert.

Wenn Anita Palmerova (Chanson) und ihre beste Freundin Magda Anderson (Büro, halbtags) zum großen Heizkosten-Benefiz

ins Herz-Maria-Jesu-Altenheim einladen; wenn singende Blumen fliehenden Kommunisten schnaxelnde N-Worte nachsagen; wenn Dieters Kinder mit toupierten Perücken die Inzucht in Ungarn billigen Vögeln anlasten, dann helfen auch Lidl und Netto nicht vor einem Feuer ohne Rauch und selbst das Wasser aus Lourdes kann die Schatten der Vergangenheit nicht tanzen lassen. Denn da haben sie nicht mit

Magdas Eierlikör, der Wandergitarre und der Sangesfreude der beiden Powerfrauen gerechnet. Ein Abend im Hochsitz, Lachen, wunderschöne Lieder und Anitas untrüglicher Sinn für alles Schöne lässt das Kaminzimmer in wärmstem Glanz erstrahlen!

Karten für diese Veranstaltung des Vereins Uhle-Hof gibt es in Schwarmstedt bei Lotto Toto von Bostel, Bahnhofstraße und im Kaufhaus GNH, Kastanienweg.

DR. WOLFGANG BRANDES PRÄSENTIERT DIE BRITISCHE MEISTERIN DER KRIMINALROMANE

Aus dem Leben und Werk von Agatha Christie



Agatha Christie, die „Queen of Crime“, schrieb 67 Kriminalromane, unzählige Kurzgeschichten, sieben Theaterstücke und ihre Autobiografie. Die Gesamtauflage ihrer Bücher soll bei vier Milliarden Exemplaren liegen. Grund genug für den Seniorenbeirat Walsrode, sich am Donnerstag, 7. November, ab 15.30 Uhr im Kulturzentrum „mittendrin“, mit ihrem Leben und Werk zu beschäftigen. Der promovierte Literaturwissenschaftler Dr. Wolfgang Brandes aus Bad Fallingbostel wird in einer Präsentation, die auch eingefleischte Krimifreunde überraschen wird, noch die eine oder andere unbekanntere Seite von Agatha Christie zutage fördern.

Geboren wurde die berühmte Krimi-Autorin 1890 in Torquay. Während des Ersten Weltkriegs arbeitete sie als Schwester in einem Lazarett. Damals entstand ihr erster Kriminalroman „Das fehlende Glied in der Kette“, in dem sie ihre über

Arsen erworbenen Kenntnisse ausnutzte. Gleich in ihrem ersten Werk taucht auch der belgische Detektiv mit den berühmten „kleinen grauen Zellen“ auf: Hercule Poirot, der ebenso unsterblich werden sollte wie sein weibliches Pendant, die reizend altjüngferliche, jedoch scharf kombinierende Miss Marple.

Alle Bücher von Agatha Christie zeichnen sich durch einen menschenfreundlichen, liebenswerten Humor aus, der die Schrecken der Ereignisse mildert und die Lektüre zu einem vergnüglichen, intellektuellen Puzzlespiel werden lässt. Einige ihrer Werke spielen im Orient, wohin sie ihren zweiten Mann, den Archäologen Sir Max Mallowan, bei seinen Grabungen begleitete. Sie starb 1976 in Wallingford bei Oxford.

Anmeldungen zur Veranstaltung sind unter Telefon (05161) 71300 (Anrufbeantworter) oder per E-Mail an info@seniorenbeirat-walsrode.de möglich.

Sally – Der Tanz durch die Nacht

Musikalische Lesung mit Heinrich Thies, Mariska Nijhof und Peter Hokema

Zwei Lebensgeschichten im Strudel der Weltgeschichte, Lebensgeschichten, die gegensätzlicher nicht sein könnten: Der Hademstorfer Schriftsteller und Journalist Heinrich Thies stellt sein neues Buch „Sally“ vor – musikalisch begleitet von Mariska Nijhof (Akkordeon, Gesang) und Peter Hokema (Geige, Mandoline, Gesang). Die Drei sind am Freitag, 1. November, im Forum der Volkshochschule Walsrode und am Freitag, 15. November, im Uhle-Hof in Schwarmstedt zu erleben. Beginn jeweils um 19 Uhr. Zudem gibt es noch einen Termin am 7. Dezember im Rethemer Burghof.

Im Mittelpunkt des historischen Romans steht die jüdische Tänzerin Sally, die nach der Befreiung aus dem Konzentrationslager eine Art Wiedergeburt erlebt und wie Tausende andere Holocaust-Überlebende in einem Camp für „Displaced Persons“ in Bergen-Belsen auf die Ausreise nach Palästina wartet. Am Rande der Massengräber entsteht so eine jüdische Kleinstadt mit einem lebendigen Kulturleben. Sally spielt hier Theater, tanzt und knüpft Freundschaften. Bei ihren Radtouren lernt sie die Umgebung kennen. In einem

nahen Heidedorf trifft sie auf einen Geige spielenden Hühnerhalter, der sich Otto nennt. Die beiden flirten miteinander und kommen sich näher. Schließlich trennen sich die Wege. Erst viele Jahre später wird Sally erfahren, wer der geheimnisvolle Geiger war.

Heinrich Thies lenkt den Blick auf eine bisher wenig beleuchtete Epoche der Zeitgeschichte in der Lüneburger Heide, wo Opfer und Täter verstörend nah beieinander lebten. Zu der packenden Geschichte über Liebe, Schuld und die Sehnsucht nach Liebe kommt im Rahmen der Lesung viel Musik. Mariska Nijhof und Peter Hokema werden vor allem Klezmer-Stücke spielen, aber auch – passend zum Buch – Geigenmelodien, Tangorhythmen und Marlene-Dietrich-Lieder vortragen. Karten für die Veranstaltung in Walsrode gibt es bei der Volkshochschule Walsrode, Telefon (05161) 948880, oder der Volkshochschule Soltau, Telefon (05191) 968280. Der Vorverkauf für die Lesung in Schwarmstedt findet bei Lotto Toto von Borstel, Bahnhofstraße, und im Kaufhaus GNH, Kastanienweg, statt.





Foto: Helmut Seuffert

KOMISCHE, TRAGISCHE UND BERÜHRENDE MOMENTE IM THEATERSTÜCK „SPATZ UND ENGEL“ Die populärsten Chansons zweier Diven erwachen zu neuem Leben

Hecki
KAFFEERÖSTEREI AUS HÜLSEN

UMWELTSCHONEND
GERÖSTETE BOHNEN FÜR
BESTEN KAFFEEGENUSS

*Gut für Dich,
gut für's Klima!*

JETZT PROBIEREN

Hecki GmbH & Co. KG · Hespenweg 20, 27313 Dörverden-Hülsen · www.hecki-kaffee.de

Der Kulturverein TriBuehne präsentiert das Schauspiel mit Musik „Spatz und Engel“ am Sonntag, 10. November. Die Aufführung in der Stadthalle Walsrode beginnt um 20 Uhr.

Wenn der „Spatz von Paris“ und „Der blaue Engel“ nebeneinander auf der Bühne stehen, ist musikalischer Hochgenuss garantiert. Wenn dazu noch eine sensationell spannende Geschichte um Freundschaft und Liebe erzählt wird, die zwei der größten Ikonen des vergangenen Jahrhunderts in all ihrer Gegensätzlichkeit beleuchtet, dann wird ein ebenso vergnügliches wie eindringliches Theatererlebnis daraus.

„Spatz und Engel“ wirft einen einmaligen Blick auf ein bislang wenig thematisiertes Kapitel in den Viten der Superstars Marlene Dietrich und Edith Piaf: die innige Beziehung zwischen den beiden Bühnengrößen, die von künstlerischer Bewunderung bis hin zur Liebesaffäre reichte. Rund um die weltbekannten Songs entspinnt sich die Geschichte, die ihren Ausgangspunkt im Amerika der 1940er-Jahre hat. Dort versucht sich Edith nach dem Krieg ein neues Publikum zu erschließen und ist mit anfänglichem Misserfolg konfrontiert. Da tritt Marlene in ihr Leben. Die Anziehungskraft zwischen den beiden Protagonistinnen ist gewaltig. Während sie zu den gefragtesten und bestbezahlten Konzertsängerinnen der Welt aufsteigen, erleben sie gemeinsame Jahre voller Höhen und Tiefen. Als Edith der größte Schicksalsschlag ihres Lebens trifft, kämpft Marlene mit aller Kraft, um den drohenden Absturz in Depressionen, Alkohol- und Drogenabhängigkeit zu verhindern. Doch der aufopferungsvollen Fürsorge „der Dietrich“ steht der unbändige Freiheits- und Unabhängigkeitsdrang „der Piaf“ im Weg, und die Freundschaft wird auf eine harte Probe gestellt.

Karten gibt es unter www.kultur-tribuehne.de oder direkt an der Abendkasse.

FILMVORFÜHRUNG UND GESPRÄCH MIT GABOR SCHNEIDER IM KULTURZENTRUM „MITTENDRIN“ „Genickbruch und das Leben danach“

Gabor Schneider ist ein beeindruckendes Beispiel für Widerstandskraft und Engagement trotz schwerer Rückschläge. Nach einem Badeunfall an der Ostsee im Jahr 2010, der ihn querschnittgelähmt machte, hat er sich nicht nur ein erfülltes Leben aufgebaut, sondern setzt sich aktiv für Inklusion und Barrierefreiheit ein. Am Donnerstag, 14. November, ab 19 Uhr ist er zu Gast im Walsroder Kulturzentrum „mittendrin“, Moorstraße 89.

Kurz vor seinem Unfall sollte Gabor Schneider noch bei einer Tour mit der Berliner Hardcore-Größe Punishable Act einspringen. Der Traum zerplatzt, aber die Liebe und die Leidenschaft zur Musik blieb, Konzerte treiben ihn bis heute weiter an. Obwohl er seine Karriere als Musiker in der Band „My Own Life“ durch den Unfall nicht fortsetzen konnte, geben ihm Konzerte und der Austausch mit der Musikszene weiterhin Kraft.

Durch sein jährliches Festival „OWOC“ (One Wald One Crew), welches er in seinem Garten im Harz als seinen zweiten Geburtstag mit rund 200 Personen feiert, verbindet er Menschen und schafft eine Gemeinschaft rund um sein Leben und seine Werte. Sein Laufteam, das immer wieder Spendenläufe unter dem Motto „Wir laufen für die, die es nicht mehr können“ organisiert, zeigt sein Engagement für andere Menschen, die ähnliche Herausforderungen erleben. Gabor Schneider teilt seine Erfahrungen offen auf SocialMedia und

YouTube, wo er Einblicke in sein Leben als „Mr. Wheelchair“ gewährt und sich auch gegen Rassismus stark macht. Er nutzt seine Plattformen nicht nur, um auf Barrierefreiheit aufmerksam zu machen, sondern auch, um wichtige gesellschaftliche Themen zu thematisieren. Seine Expertise wird geschätzt, da er regelmäßig Barrierefreiheit auf Festivals testet und als Referent in Pflegeschulen auftritt.

Seine Geschichte wurde 2022 vom MDR in der Dokumentation „Genickbruch und das Leben danach“ aufgegriffen, was seine Bedeutung als Stimme für Menschen mit Behinderungen weiter hervorhob. Gabor Schneider zeigt, wie man trotz großer Herausforderungen weiterhin einen positiven Einfluss auf die Gesellschaft haben kann.

Musikalisch wird der Abend von Wesley begleitet, der eine besondere Auswahl an bekannten Punkrock- und Hardcore-Songs in akustischer Version vorbereitet hat. Durch diese Interpretation will er eine einzigartige Atmosphäre schaffen, bei der die Energie und Leidenschaft der Originalstücke auf eine intime und mitreißende Weise auf die Bühne gebracht werden.

Der Vortrag richtet sich an alle Interessierten sowie an Auszubildende und Fachkräfte im Bereich Pflege, Physio- und Ergotherapie sowie alle Berufsgruppen aus dem sozialen Bereich. Anmeldungen werden vorab per E-Mail an info@mittendrin-walsrode.de erbeten.



Foto: Gabor Schneider



UNSERE BESTSELLER ZUR

ADVENTS- & WEIHNACHTSZEIT

<h2 style="font-size: 2em;">Tee</h2> <p>Früchtetee: Gebrannte Mandel Rooibos: Winterzauber Kräutertee: Gr. Bergtee aromatisiert mit weißem Pfirsich und Minze</p>	<h2 style="font-size: 2em;">Wein</h2> <p>Glühwein vom Winzer: Rot/Weiß – die Klassiker Rosé – lassen Sie sich verführen alkoholfreier Glühwein (rot) NEU: Glühgin!</p>
---	--



Geschenke:

Viele weitere Artikel über Becher, Servietten, Kekse, Honig und ein umfangreiches Teezubehör; auf Nachfrage liebevoll verpackt – alles für die perfekte Teezeit!

Lange Str. 45 · 29664 Walsrode · Tel.: 0 51 61 / 60 28 71 6

HUNDERTWASSER
ART CALENDAR 2025
GALERIE HOHMANN
 Hann. Str. 2 | Eingang Saarstr.
 Walsrode | TEL. 0 51 61 - 55 17

VERANSTALTUNGSREIHE „TALKIN' BOUT MY GENERATION“ DREHT SICH DIESMAL UM TINA TURNER

DIE HÖHEN UND TIEFEN EINER AUSSERGEWÖHNLICHEN FRAU

Beim nächsten Themenabend der Reihe „Talkin' bout my generation“ geht es um eine Powerfrau und „Queen of Rock'n'Roll“ schlechthin. Bobby Meyer und Luffy Lüdemann beschäftigen sich am Sonntag, 10. November, ab 17 Uhr im Heimathaus Visselhövede, Burgstraße 3, mit Tina Turner. Mit ihrem Tod am 24. Mai 2023 ging eine von Höhen und Tiefen geprägte Karriere einer außergewöhnlichen Frau zu Ende.

1939 wurde sie als Anna Mae Bullock in Nutbush/Tennessee geboren. Schnell wurde klar, dass Musik ihre Begabung und ihre Leidenschaft sein würde. Die erste Erfolge erreichte sie zusammen mit Ike Turner als Ike & Tina Turner. Doch die größten Erfolge feierte sie als Solokünstlerin. Als „Queen of Rock'n'Roll“ hat sie mit ihrer gewaltigen Stimme, ausgefallenen Kostümen und Tanzeinlagen sowie mit ihrer überschäumenden Energie ein Millionenpublikum in Ekstase versetzt. Sie bekam einerseits viele Musikauszeichnungen, hatte andererseits aber auch viele familiäre Tragödien zu verkraften. Und dann war sie wieder eine der wenigen Künstlerinnen, die zu Lebzeiten schon ihr eigenes Musical hatte.

Der Abend soll gestaltet werden mit Bildern, Fernseh- und Konzertaufnahmen, Platten werden aufgelegt, es gibt Raterunden, und Thomas Voss wird live Songs von Tina Turner auf der Gitarre spielen und interpretieren. Einen Wunsch haben Bobby Meyer und Luffy Lüdemann: „Es wäre toll, wenn sich ein Zeitzeuge finden würde, der Tina Turner live gesehen hat und an dem Abend darüber berichten würde.“

Karten gibt es unter Telefon (04262-8694) und www.khv-visselhoevede.de sowie an der Abendkasse.

PETER VON SASSEN STELLT DEN DICHTER UND ZEICHNER WILHELM BUSCH VOR

Verblüffendes aus dem Leben des verseschmiedenden Niedersachsen

Als ein Highlight der diesjährigen Veranstaltungen freut sich der Kultur- und Förderverein Kirchlinteln wieder Peter von Sassen mit einer Multimedia-Reportage mit Live-Kommentar „Wilhelm Busch in Szene gesetzt“ präsentieren zu können. Der Fernsehjournalist und Moderator widmet dem Dichter und Zeichner am Freitag, 22. November, ab 19.30 Uhr im Lintler Krug einen audiovisuellen Themenabend – mit Bildern, Dokumenten, Stimme und Musik.

Wilhelm Busch gilt noch immer als berühmtester Niedersachsen – und ist immer noch einer der weltweit bekanntesten Zeichner und Poeten. Ein Mann, über den Albert Einstein gesagt hat, er sei einer der „treffsichersten Dichter aller Zeiten“. Über den Volksdichter ist eigentlich schon alles gesagt, aber das Publikum wird beim Themenabend dennoch vieles Neues erfahren

– interessante und verblüffende Einzelheiten aus dem Leben des verseschmiedenden Niedersachsen – über seine Affären, seine verborgenen Talente, seine Weisheit und seine Vorliebe für gutes Essen.

Peter von Sassen kombiniert dabei Fotos seiner Lebensstationen mit niedersächsischen Landschaften – Originalgeräusche mit Interviews und Musik mit seiner erzählenden Stimme. Ein Abend, der alle Sinne anspricht und Wilhelm Busch näher und anders präsentiert.

Natürlich fehlen auch nicht seine wichtigsten Werke und fröhlichsten Gedichte.

Karten für die Veranstaltung gibt es im Vorverkauf bei der Jugendhilfe Sirius (gegenüber dem Lintler Krug), Hauptstraße 36 (Montag bis Freitag von 8 bis 16 Uhr). Bis zum Vorabend der Veranstaltung sind auch Kartenreservierungen per E-Mail an krugevent@gmx.de möglich.

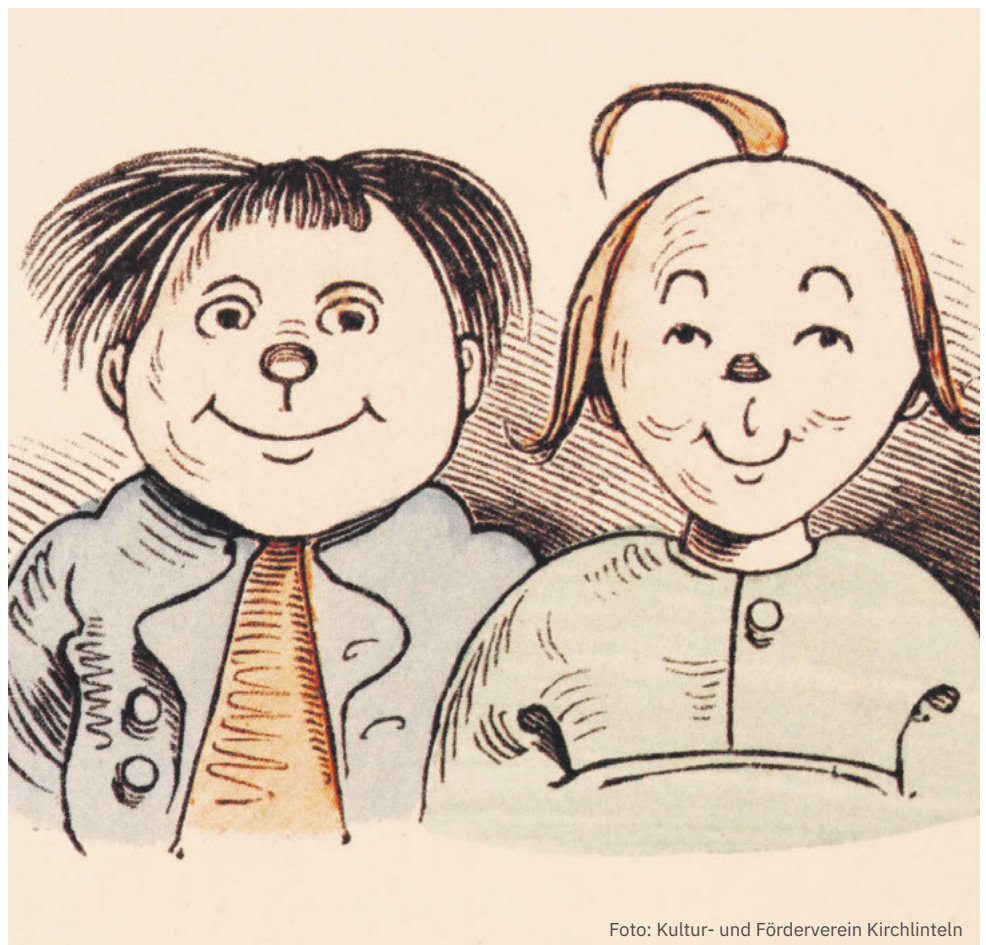


Foto: Kultur- und Förderverein Kirchlinteln



Foto: Kirchenkreis Walsrode

GOTTESDIENSTE ZUM EWIGKEITSSONNTAG

Erinnerung an die Verstorbenen

Der Ewigkeitssonntag ist der letzte Sonntag im Kirchenjahr und steht ganz im Zeichen des Gedenkens an die Verstorbenen. Daher ist vielen sicher auch der Begriff Totensonntag geläufiger. Aus diesem Tag wird in den Gottesdiensten den Verstorbenen des vergangenen Jahres gedacht. Ihre Namen werden nochmals verlesen, und in vielen Gemeinden wird für jeden Verstorbenen eine Gedenkkerze angezündet. Außerdem sind vielerorts die Friedhofskapellen für ein stilles Gedenken geöffnet. Aber es geht an diesem Tag auch um den tröstlichen Gedanken der Auferstehung und des ewigen Lebens.

Die Übersicht der Gottesdienste am 24. November:

Ahlden: 10 Uhr Gottesdienst mit Gedenken der Verstorbenen; 16 Uhr Abendsegen.

Bad Fallingb.: 11 Uhr Gottesdienst mit Verlesung der Verstorbenen und dem Pop-Chor.

Bomlitz: 10 Uhr Gottesdienst mit Totengedenken.

Bommelsen: 9.30 Uhr Gottesdienst mit Verlesung der Verstorbenen und Posaunenchor.

Dorfmark: 10 Uhr Gedenk-Gottesdienst für Verstorbene mit Kirchenchor; 14.30 Uhr Posaunenmusik auf dem Friedhof; 15 Uhr Andacht am Stein für die Kinder der polnischen Fremdarbeiterinnen auf dem Friedhof.

Gilten: 9 Uhr Gottesdienst in Suderbruch; 10.30 Uhr Gottesdienst mit Kirchenchor in Gilten; 14 Uhr Gottesdienst in Norddrebber; alle Gottesdienste mit Gedenken der Verstorbenen und Abendmahl.

Kirchboitzen: 9.30 Uhr Gottesdienst mit Abendmahl und Verlesung der im Kirchenjahr Verstorbenen; 14 Uhr Andacht mit Posaunenchor in der Friedhofskapelle Groß Eilstorf; 15 Uhr Andacht mit Posaunenchor in der Friedhofskapelle Kirchboitzen.

Meinerdingen: 10 Uhr Gottesdienst mit Verlesung der Namen, der in diesem Kirchenjahr Verstorbenen in der Gemeinde; Friedhofskapelle anschließend bis 15.30 Uhr geöffnet.

Rethem: 10 Uhr Gottesdienst mit Abendmahl in Kirchwahlen.

Schwarmstedt: 10.30 Uhr Gottesdienst mit Totengedenken in der St.-Laurentius-Kirche; 11 bis 16 Uhr offene Trauerkapelle auf dem Friedhof. Sonnabend, 23. November: 18.10 Uhr Gottesdienst mit Totengedenken im Gemeindezentrum Lindwedel.

Stellichte: 17 Uhr Gottesdienst mit Verlesen der Namen, der aus Idsingen, Sieverdingen oder Stellichte verstorbenen und dort beerdigten Gemeindeglieder.

Walsrode: 10 Uhr Gottesdienst mit Totengedenken in der Stadtkirche; 15 Uhr Gottesdienst mit Verlesen der Namen, der dort beerdigten Gemeindeglieder auf dem Friedhof.

Wildhandlung
BLAJUS
seit 1923
www.blajus-wild.de

LUST AUF EIN WILDES WEIHNACHTSFEST?

Jetzt an Weihnachten denken und
sich einen leckeren Wildbraten sichern.

Öffnungszeiten Hofladen:
Fr. 9-12 Uhr und 15-18 Uhr • Sa. 8-12 Uhr
zusätzlich in den Weihnachtswochen Do. 9-12 Uhr und 15-18 Uhr

Frielingen 24 • 29614 Soltau • Tel: 0 51 97 / 2 10 • www.blajus-wild.de



Foto: Souly

KONZERT UND LESUNG MIT SOULY IM MÜLLERHAUS

Vielseitiger Musikmix und Auszüge aus Jugendroman

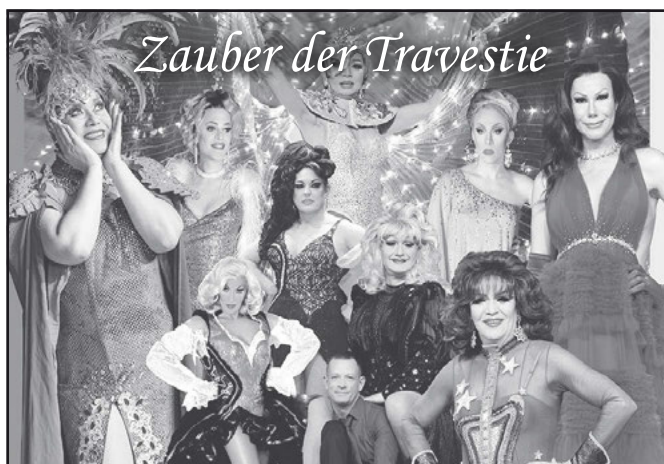
In Club-Besetzung ist die Band Souly oft unterwegs, aber am Sonnabend, 30. November, ab 20 Uhr ist sie mit einem ganz neuen Projekt im Müllerhaus Brunsbrock. Souly-Pianist und Songschreiber Gert Alsleben hat ein Jugendbuch geschrieben: „Hannah – ein turbulenter Start“.

Im Zusammenhang mit dem Buch sind auch ein paar neue Songs entstanden, und so lag es nahe, Musik und Buch in einer Veranstaltung zu kombinieren. Die Bandmitglieder hatten Spaß an dem Projekt, und sie haben das aktuelle Programm durch spannende Auszüge aus dem Hannah-Buch ergänzt.

Souly war in diesem Jahr viel unterwegs, sowohl in der zwölfköpfigen großen Besetzung, als auch in der kleineren Club-Besetzung, die ins Müllerhaus kommt. Ihr Programm ist vielseitig und bietet ein breites Musikspektrum: Latin-Nummern gehören dazu, natürlich auch Jazz/Pop-Highlights oder der Motown-Klassiker My Girl. Aber auch zwei Mozart-Duette für Flöte und Klavier sind im Programm, genau wie die neuen eigenen Songs der Band.

Maria Bothen ist die Gesangs-Solistin der Club-Besetzung, in der Rhythmusgruppe spielen Gert Alsleben (Piano), Hilton Gonzales (Gitarre) und Ali Schneider (Kontrabass). Außerdem sind Birgit Beek (Flöte) und Falk Wahlers (Posaune) dabei. Auszüge aus dem Buch lesen außer dem Autor Maria Bothen, Vivien Meyer, Isabelle Pohlmann und Anastasia Skandeva.

Die Titelheldin des Buches ist die 13-jährige Hannah. Sie zieht mit ihrem Vater, einem Kripobeamten aus Hamburg, in die niedersächsische Kleinstadt Schöfeld. Beide hoffen eigentlich auf eine ruhige Zeit in der Provinz, aber das erweist sich als Täuschung. Hannah wird mit den neuen Freundinnen und Freunden schnell in völlig unerwartete Abenteuer verwickelt. Da Gert Alsleben mit großer Freude und Begeisterung Lehrer war, spielt Schule eine wichtige Rolle in der Geschichte, aber auch Organisierte Kriminalität, die Chance mit neuen KI-Techniken Positives zu bewirken. Karten können bei Marlies Meyer, Telefon 0151/58161278 und E-Mail marlies.meyer@web.de, reserviert werden.



Stadthalle Walsrode, Freitag, der 27.12.2024

Einlass 19 Uhr, Showbeginn 20 Uhr

Kartenvorverkauf: www.eventim.de; TUI, Moorstr. 82,
Walsrode Tel. 0 51 61 - 30 58 oder
Kartenhotline: Tel.: 0 51 32 - 88 70 10

Ab 31 €/Karte

Bissige Satire über Generationskonflikte

Theatergruppe „Ja Genau!“ präsentiert sich erstmals mit dem Stück „Die Frauen Schmidt“

Die Theatergruppe des TSV Neuenkirchen „Ja Genau!“ präsentiert ihr erstes Stück. „Die Frauen Schmidt“ von Thomas Bleidiek wird im Vierständerhaus des Schröers-Hof am Sonnabend, 9. November, ab 20 Uhr erstmals auf die Bühne gebracht. Weitere Aufführungstermine sind am 10. November (15 Uhr), 16. November (20 Uhr) und 17. November (15 Uhr). Beate (Petra Streich), Hanne (Barbara Keber) und Charlie (Annika Schiemann) – drei Frauen, drei Generationen und ein Mann weniger. Beates Ex-Mann, Hannes Sohn, ist eben unter die Erde gekommen und schon steht der Umzug in Beates Wohnung an. Man ist sich überhaupt nicht grün und zeigt es ungeniert. Während jede der beiden Damen versucht, Charlie auf ihre Seite zu ziehen, plant das pffiffige Mädchen jedoch ihr eigenes Ding. Hanne und Beate sehen sich zu einer Zusammenarbeit gezwungen. So nimmt das Schicksal zwischen Obstorte, Umzugskartons und Intrigen jeglicher Art seinen Lauf.

Thomas Bleidiek erzählt in seiner bissigen Satire von Generationskonflikten und Altersvorsorge der besonderen Art. Genauso hilflos wie unverschämte raffen sich die Frauen Schmidt auf. Hitzig kämpft man um ein kleines Stück vom Lebensglück. Karten gibt es im Vorverkauf bei der Heide-Touristik Neuenkirchen auf dem Schröers-Hof, in Soltau bei Röhrs Industrieanlagen sowie unter www.ja-genau-theater.de/aktuelles/.



Foto: Ja Genau

WIR BRINGEN EUCH HIN – SICHER UND ZUVERLÄSSIG!

Pünktlich. Sicher. Zuverlässig. Persönlich.
Krankentransporte, Rollstuhltransporte, Arzt-, Dialyse-, Bestrahlungs- und Chemofahrten, Therapie- und Serienfahrten, Schülerfahrten, Fahrten in der Region und darüber hinaus, Kurier-, Einkauf- und Besorgungsfahrten, Flughafenfahrten

Wir freuen uns auf Ihre Kontaktaufnahme!

Die Blauen • 29683 Bad Fallingb. • **Tel. 05162/93 15**

Kaufhaus GNH Walsrode
Schreiben - Lesen - Spielen und mehr...
in Walsrode und Schwanenfeld

Lieblingskunde
– Produkte, die Spaß machen.

Kaufhaus GNH – Thorsten Grünhagen und Sabine Neuhäuser



Geld zurück ist einfach. Mehr Infos unter:
www.ksk-walsrode.de/vorteilswelt



Kreissparkasse
Walsrode



Foto: Theater Metronom

THEATERHERBST BIETET NEUE PRODUKTIONEN, KLASSIKER UND GASTSPIELE

Rückblick auf 30 Jahre Theater Metronom mit bunter Revue

Ein bunt gemischtes Programm mit neuen Produktionen und alten Klassikern, Gastspielen und Tanztheater bietet das Theater Metronom in Hütthof auch beim 30. TheaterHerbst. Los geht es im November mit einer Premiere. „Warum tu‘ ich mir das an?“ – die Theater-Revue wird am Sonnabend, 9. November, ab 20 Uhr erstmals aufgeführt. Weitere Aufführungen sind am 10., 15. und 16. November, jeweils ab 20 Uhr.

Mit Stolz blickt das Theater Metronom auf drei Jahrzehnte voller unvergesslicher Geschichten, leidenschaftlicher Aufführungen und einer einzigartigen Verbindung zum treuen Publikum zurück. Zu diesem besonderen Anlass gibt es ein Abend voller Musik, Theater und Erinnerungen. Unter dem Motto „Warum tu‘ ich mir das an?“ lässt Karin Schroeder ihrer Theatergeschichte Revue passieren. Die Zuschauer erwartet eine bunte Mischung aus dramatischen Höhepunkten, humorvollen Szenen und mitreißenden Musiknummern, begleitet von den Musikern Jan Fritsch (Klarinette, Saxophon,

Perkussion), Jannis Kaffka (Klavier) und Reinhard Röhrs (Kontrabass, Gitarre).

„In der Bar Paradies ist der Teufel los“ heißt es am Sonnabend, 23. November, und Sonntag 24. November, jeweils ab 20 Uhr. Das Wirtepaar streitet, foppt und liebt sich seit Jahren und immer wieder gerät es in Geschichten: von Adam und Eva, dem Teufel, des Teufels Großmutter, einem Bauernknecht, der zu Unrecht hängt, einer Prinzessin und einem goldenen Haufen Mist. Die Welt ist in Aufruhr, und der Teufel scheint überall seine Hände im Spiel zu haben.

Für Kinder ab zwölf Jahren wird am Dienstag, 26. November, und am Mittwoch, 27. November, jeweils ab 10 Uhr, das Stück „Der Teufel mit den drei goldenen Haaren“ gespielt. Dabei ist der Knecht in einer Glückshaut geboren. „Wenn das so weiter geht, wird noch die Königstochter meine Frau“, das kommt prompt dem König zu Ohren. „Der Knecht mit meiner Königstochter?“ Das muss verhindert werden, finden der Prälat und die Ministerin.

Doch seine Glückshaut führt ihn immer wieder zurück zu seiner geliebten Königstochter. Ist das Geschick, Schicksal oder steckt hinter allem des Teufels Großmutter?

Das Tanztheater „Lono – The Woman Who Had Two Navels“ gibt es am Freitag, 29. November, ab 15.30 Uhr. Albert Einstein hat gesagt: „Die Unterscheidung zwischen Vergangenheit, Gegenwart und Zukunft ist nur eine hartnäckige Illusion.“ Irgendwo sitzt eine Frau am Tisch. Ihre Erinnerungen und Zukunftsvisionen erhellt eine scheinbar banale Tischlampe, die unermüdlich versucht, die Oberhand zu gewinnen. Ein Blick auf die innere Zerrissenheit und dieses ewige Bewusstsein, dass sich einfach nicht ausknipsen lässt. Illusion, Tanz und Figurenspiel fügen sich ohne Worte und sehr schlicht zu etwas zusammen, das sowohl schmunzeln als auch nachdenken lässt - um letztlich mit unerwarteter Tiefe zuzuschlagen.

Kartenreservierungen sind unter Telefon (04262) 1399 möglich.

Laternenumzüge

SO., 03.11.

17:30 Uhr Volkwardingen.

Laternenumzug durch Volkwardingen am 03.11. um 17:30 Uhr. Der musikalische Laternenumzug wird ca. 30 Minuten dauern. Gemeinsam werden wir zum Grillplatz am Lohberg gehen, wo heiße Würstchen und Getränke am wärmenden Lagerfeuer warten. Treffpunkt: Parkplatz Volkwardingen, Volkwardingen, 29646 Bispingen.

17:45 Uhr Thören.

Laternenumzug in Thören am 03.11. um 17:45 Uhr. Um 18 Uhr treffen sich alle mit Ihren bunten Laternen beim Schützenhaus in Thören. Anschließend gibt es ein Lagerfeuer, Teig für Stockbrot, Marshmallows und den zugehörigen Stock bitte selbst mitbringen. Ort: Verschiedene Spielstätten in Thören, 29308 Winsen (Aller).

18:30 Uhr Hützel.

Fackel- und Laternenumzug in Hützel am 03.11. um 18:30 Uhr. Der Fackel- und Laternenumzug mit toller Livemusik durch Hützel wird wieder gestartet. Für das leibliche Wohl ist gesorgt. Ort: Feuerwehrhaus Hützel, Bispinger Straße 30, 29646 Bispingen.

MO., 04.11.

17:00 Uhr Meißendorf.

Laternenumzug in Meißendorf am 04.11. um 17 Uhr. Alle die beim Laternenumzug mitlaufen möchten, treffen sich beim Feuerwehrgerätehaus in Meißendorf. Der Laternenumzug endet auf dem Grillplatz an der Meißer, dort ist auch für das leibliche Wohl gesorgt. Ort: Festplatz Meißendorf, Schulweg 4, 29308 Winsen (Aller).

SO., 10.11.

18:00 Uhr Bothmer.

Laternenumzug Bothmer am 10.11. um 18 Uhr. Wir laden alle Kinder und Eltern zum Laternenumzug ein, nach einer gemeinsamen Runde durchs Dorf endet der Abend am Feuerwehrhaus. Treffpunkt: Grundschule Bothmer, Schulstraße 3. Ort: Schützenverein Bothmer, Schulstraße 1, 29690 Schwarmstedt.

19:00 Uhr Bispingen.

Laternenumzug Sportfreunde Bispingen e.V. am 10.11. um 19 Uhr. Start ist der Busparkplatz der Schule Bispingen. Der Umzug wird begleitet durch die Jugendfeuerwehr Bispingen und musikalisch vom Spielmannszug unterstützt. Im Anschluss gibt es auf dem Schulhof noch Würstchen und Getränke. Ort: Grund- und Oberschule Bispingen, Töpinger Straße 3, 29646 Bispingen.

MO., 11.11.

18:00 Uhr Winsen.

Laternenumzug Winsen (Aller) am 11.11. um 18 Uhr. Der Verkehrs- und Verschönerungsverein e.V. & der Fanfarenzug Allertal laden ein zum Laternenumzug. Es gibt Bratwurst, Glühwein, Waffeln, Kinderpunsch und Kalt Getränke. START am Haus der Kirche, Küsterdamm 8. Ort: St.-Johannes-der-Täufer-Kirche Winsen (Aller), Kirchstraße 12, 29308 Winsen (Aller).



live
musik

HIER GIBT'S STIMMUNG AUF DIE OHREN

LIVE-MUSIK FÜR
JEDEN GESCHMACK

KONZERT MIT GUITAVIO IN HADEMSTORF

Musik für Bein und Herz

Am Sonnabend, 2. November, spielt auf Einladung der Laienspielgruppe Hademstorf die Gruppe „Guitavio“ in der Eberhard-Schwarz-Halle. Das Konzert beginnt um 19.30 Uhr. Guitavio spielt und lebt den „Acoustic Folk'n Soul“. Auf der Palette zwischen Folk, Pop und Rhythm'n Blues entfaltet die Gruppe ein musikalisches Programm, das Bein und Herz gleichermaßen anspricht. Immer eingängig, niemals beliebig. Vom ersten Ton an kann sich der Zuhörer in eine emotionale Achterbahnfahrt begeben: mal lustig, mal traurig, mal ansteckend temperamentvoll, dann wieder eindringlich berührend.

Im Mittelpunkt von Guitavio steht die herausragende Sängerin Coretta von Behr. Ihre glockenklare, kräftige und intonations-sichere Stimme verfügt über alle Schattierungen, die Popmusik von der folkigen Ballade bis zum souligen Rhythm'n Blues braucht. Unterstützt wird sie am Akkordeon von Hella Matzen-Lembcke, an der akustischen Gitarre von Erk Böteführ, am Bass von Ronald Kowalewski und am Schlagzeug von Markus Zell. Diese Musiker haben in der norddeutschen Musikszene in den vielen Jahren ihres Wirkens Fußabdrücke hinterlassen und stehen für große spielerische Qualität.



Foto: Guitavio



Foto: Fleischwolf

DREI BANDS WOLLEN IM KULTURZENTRUM „MITTENDRIN“ EINHEIZEN

Von Hardcore über Punkrock bis zum Metal

Ein musikalisches Feuerwerk erwartet die Besucher des Kulturzentrums „mittendrin“ in Walsrode. Am Freitag, 8. November, ab 20.30 Uhr wollen drei außergewöhnliche Bands für eine Mischung aus Hardcore, Punkrock und Metal und damit für einen energiegeladenen Abend sorgen.

Die Bremer Punk-Metal-Legenden Rumble Militia stehen seit mehr als 35 Jahren für kompromisslosen Sound gegen Dummheit und Intoleranz. Die Band versteht es, die besten Elemente aus Punk und Metal zu vereinen. Nach einer Schaffenspause sind sie mit ihrer kraftvollen Musik wieder auf internationalen Bühnen unterwegs. Rumble Militia haben bereits in der Türkei, Griechenland und Chile gespielt und wollen nun Walsrode zum Beben bringen.

Fleischwolf – Die „Könige des Metcore“ aus Mettmann sind keine Unbekannten in Walsrode. Mit ihrem dritten Album „Gut Geklaut“ zeigen sie erneut, dass Punkrock bei ihnen keine Regeln kennt. Trotz des augenzwinkernden Titels handelt es sich um kein Coveralbum – stattdessen haben Fleischwolf alles, was sie musikalisch lieben, durch ihren „Fleischwolf“ gedreht und in einen einzigartigen Sound verwandelt.

Das Quartett Old Virus aus Oelde eröffnet den Abend. Die Band setzt sich aus Mitgliedern der Hardcore-Formation Demolition sowie ehemaligen Musikern der 90er-Band Just Us zusammen. Old Virus leben Hardcore in Reinform und provozieren mit ihrer unkonventionellen Art.

BOOGIELICIOUS MIT UNVERWECHSELBAREM SOUND IM HEIMATHAUS

Außergewöhnliches Trio interpretiert den Boogie neu

Das deutsch-niederländische Boogie-, Blues und Jazz-Trio Boogielicious tritt am Sonnabend, 23. November, im Heimathaus Visselhövede auf. Beginn des Konzertes ist um 20 Uhr.

Boogielicious wurde 2007 zunächst von Eco Rijken Rapp (Klavier, Gesang) und David Herzel (Schlagzeug) als Duo gegründet, aber schon ein Jahr später wurde es als Trio mit Dr. Bertram Bechers Blues-Harmonika noch homogener und abwechslungsreicher. Die Gruppe ist momentan wohl eine der außergewöhnlichsten Boogie-Formationen der Szene in Eu-

ropa, die die Musik der 20er-, 30er- und 40er-Jahre in das aktuelle Jahrhundert katapultiert.

Inzwischen haben sich die drei Musiker mit ihren acht Alben auf die vorderen Ränge ihres Genres vorgearbeitet. Staunten die Medien beim Debüt-Album „Boogielicious“ von Eco Rijken Rapp und David Herzel noch über die durchgehende Qualität ihres gesamten Albums, so wird auf den folgenden Alben der unverwechselbare typische Sound des Trios auch durch die im Boogie eher selten eingesetzte Blues-Harmonika geprägt.



Foto: David Herzel



TICKETS & ADRESSEN

GUITAVIO

Eberhard-Schwarz-Halle
Bruchweg 5
29693 Hademstorf

Karten gibt es an der Abendkasse oder können per E-Mail an LS-Hademstorf@freenet.de reserviert werden.

RUMBLE MILITIA/ FLEISCHWOLF/OLD VIRUS

Kulturzentrum „mittendrin“
Moorstraße 89
29664 Walsrode

Kartenreservierungen per E-Mail an info@mittendrin-walsrode.de.

BOOGIELICIOUS

Heimathaus
Burgstraße 3
27374 Visselhövede

Karten gibt es unter Telefon (04262) und www.khv-visselhoevede.de sowie an der Abendkasse.

GITARRIST WOLFGANG KALB SPIELT BLUES IN DER EINE-WELT-KIRCHE

Lieder alter Meister auf eigene Weise interpretiert

Seit mehr als 45 Jahren spielt und singt Wolfgang Kalb akustischen Blues, vorwiegend Country Blues, angereichert durch Ragtimes, Gospelsongs oder auch Jazzballaden. Am Sonnabend, 9. November, ab 19 Uhr gastiert der Musiker in der Eine-Welt-Kirche in Schneverdingen.

Im Fingerpickingstil oder mit der Bottleneckspielweise auf der Dobrogitarre (Resonatorgitarre) interpretiert Wolfgang Kalb die Lieder der alten Meister auf eigene Weise, verändert Musik und Texte und passt sie an seine persönliche Situation an. Sein Repertoire umfasst die Spielweisen seiner Vorbilder wie Blind Blake, Robert Johnson, Mississippi John Hurt und anderen Vertretern des Country Blues aus den 20er- und 30er-Jahren. Unüberhörbar sind allerdings auch die musikalischen Einflüsse von Muddy Waters oder von John Lee Hooker.

Seine Stimme gilt als ehrlich, persönlich und authentisch, trotzdem ist er den Originalen sehr nahe. Bei Auftritten Ende der 70er- bis Mitte der 90er-Jahre teilte er sich die Bühne neben regionalen Künstlern wie Martin Philippi aus Nürnberg auch mit den Bluesgrößen wie Champion Jack Dupree, Louisiana Red oder Blind John Davis. Nach einer mehrjährigen Konzertpause tourt er seit mehreren Jahren wieder und ist inzwischen zu einer festen Größe der deutschen Country-Blues-Szene geworden.

Erzählungen über den Blues, die Entstehung der Lieder und persönliche Erfahrungen ergänzen bei Konzerten die musikalische Reise durch die Geschichte dieser Musik.



Foto: Morawetz



Foto: Rick

ALFONS VON TEGELEN UND LEO KRENZ SPIELEN NEUINTERPRETATIONEN KLASSISCHER WERKE

Hommage an die Band Ekseption

Am Sonntag, 10. November, ab 17 Uhr gibt es eine weitere Premiere im Rethemer Burghof: Das neu gegründete Duo Rick ist mit seinem Programm „Rick – a tribute to Ekseption“ zu Gast. Alfons von Tegelen und Leo Krenz spielen bei diesem Konzert hauptsächlich Neuinterpretationen klassischer Werke (zum Beispiel Air von J.S. Bach oder 5. Symphonie von van Beethoven), angelehnt an die niederländische Symphonik-Rock-Formation Ekseption.

Die Band mit ihrem Frontmann Rick van der Linden war von 1967 bis 1975 sehr erfolgreich und schrieb Geschichte mit ihren aufsehenerregenden Neuinterpretationen klassischer Werke. Der Name des Duos wurde gewählt als „Verbeugung“ vor dem Ekseption-Organisten Rick van der Linden.

Alfons von Tegelen und Leo Krenz sind beide absolute Vollblutmusiker und in unterschiedlichen musikalischen Bereichen und Formationen als Profimusiker, Kantor, Chorleiter und Bandleader aktiv. Die beiden Düşorner haben sich vor einiger Zeit zusammengetan, um eine Art Hommage an die niederländische Symphonik-Rock-Formation zu entwickeln. Alfons von Tegelen erinnert sich an sein erstes Ekseption-Konzert in Gelsenkirchen: „Ich war total beeindruckt. Später habe ich lange in Holland gearbeitet und war bei zig Konzerten von Ekseption“, erzählt er. Er habe damals sogar Musiker der Band kennengelernt. Die Musik der Band sei sehr anspruchsvoll und die Stücke schwierig zu spielen, weiß er aus Erfahrung.

Musikalisch gesehen gibt es durchaus Parallelen zwischen Ekseption und Rick, doch die beiden Musiker möchten sich keinesfalls vergleichen mit der Symphonik-Rock-Band. „Wir spielen zwar Musik im Stil der ehemaligen niederländischen Band. Die waren allerdings zu fünft, wir sind nur zu zweit“, betonen sie. Ekseption soll nicht kopiert werden, sondern das Duo hat einfach Freude an dieser Art der Musik und ist gespannt, wie sie bei ihrem ersten öffentlichen Auftritt beim Publikum ankommt. Während Alfons von Tegelen die musikalischen Arrangements schreibt und Hammondorgel, Piano und Synthesizer spielt, ist Leo Krenz als langjähriger Profi-Schlagzeuger beim Polizeiorchester Niedersachsen im Burghof-Gewölbe für die passenden Rhythmen zuständig.

BRITISCHER TENOR TRITT IN DER AULA DES SOLTAUER GYMNASIUMS AUF

Paul Potts präsentiert seine größten Hits

Paul Potts, der talentierte Tenor aus Wales, verwirklicht seinen Traum. Nachdem er in der Schule gemobbt und verspottet wurde, fand er im örtlichen Kirchenchor eine Zuflucht. Als er mit 16 Jahren La Boheme hörte, verliebte er sich in die Oper und begann eine leidenschaftliche Romanze, die ihn auf eine turbulente Reise führte. Schließlich gewann er im Jahr 2007 die erste Staffel von Britain's Got Talent und

veränderte sein Leben für immer.

Im selben Jahr veröffentlichte Paul Potts sein mit Mehrfach-Platin ausgezeichnetes Debütalbum „One Chance“, das in 13 Ländern die Spitze der Charts erreichte. Er trat in der „The Oprah Winfrey Show“ auf, brachte den Times Square zum Stillstand und kündigte eine weltweite Arena-Tournee an. Seine Bekanntheit erstreckt sich von Seoul bis New York und von Sydney bis Hamburg. Am Sonntag, 10. November, ist er ab 19 Uhr in der Aula des Soltauer Gymnasiums mit seinem Programm „The Greatest Hits“ zu hören.

Potts inspirierende Geschichte wurde auch in dem Hollywood-Film „One Chance“ mit James Corden in der Hauptrolle erzählt. Doch das war noch nicht das Ende seiner Geschichte. Paul Potts ist seitdem kontinuierlich auf Tournee und hat bereits mehr als 1000 Auftritte in 45 Ländern absolviert. Neben „One Chance“ hat er sechs weitere Studioalben veröffentlicht, darunter „Passione“ (2009), „Cinema Paradiso“ (2010) und „Home“ (2014), sowie eine Greatest-Hits-Sammlung (2013). 2017 veröffentlichte er sein fünftes Studioalbum „On Stage“ anlässlich des zehnjährigen Jubiläums seines historischen Sieges, gefolgt von „Winter Dreams“ (2019). Paul Potts Album „Musica Non Proibita“ ist ein Doppelalbum mit Arien, die er bei seinen „At Home“-Sessions während des Lockdowns aufgenommen hat. Außerdem nahm er an „America's Got Talent: The Champions“ teil und setzte sich im großen Finale gegen andere Gewinner aus der ganzen Welt durch.

Trotz der turbulenten vergangenen Jahre in der Tourneebranche hat es Paul Potts geschafft, in Südkorea, Japan, Skandinavien, Deutschland, dem Vereinigten Königreich und Wales aufzutreten. Zudem verbrachte er viele Monate im Aufnahmestudio. Im April dieses Jahres trat er als „Koala“ in der deutschen Version von „The Masked Singer“ auf und begeisterte das Publikum mit Klassikern von A-Ha, Toto, Elton John und Dua Lipa.



Foto: Max Dodson



TICKETS & ADRESSEN

RICK

Burghof
Lange Straße 2
27336 Rethem/Aller

Der Eintritt zum Konzert ist frei, es darf aber etwas „in den Hut gespendet werden“.

WOLFGANG KALB

Eine-Welt-Kirche
Ernst-Dax-Straße 8
29640 Schneverdingen

Kartenreservierungen nimmt
Manfred Morawetz, Tel.:
0173/8009206 entgegen.

PAUL POTTS

Aula des Gymnasiums
Ernst-August-Straße 17
29614 Soltau

Tickets gibt es online unter
www.ma-cc.com und bei
Eventim.



Foto: Original Böhmetaler Blasmusik

ORIGINAL BÖHMETALER BLASMUSIK IM BAD FALLINGBOSTELER KURHAUS

Böhmischer Abend mit musikalischen Perlen

Nach dem großen Zuspruch zu den Konzerten in den vergangenen Jahren veranstaltet die Original Böhmetaler Blasmusik unter der Leitung von Joachim Walter am Sonnabend, 16.

November, ab 19.30 Uhr erneut einen Böhmischen Abend im Saal des Kurhauses in Bad Fallingbostel. Dabei wollen die Musikanten unter anderem in der Tradition bekannter Blasmusiklegenden wie Ernst Mosch (von vielen als „König der Blasmusik“ bezeichnet) mit musikalischen Perlen aus der Schatztruhe der Egerländer Blasmusik begeistern.

Ernst Mosch feierte mit seinen Original Egerländer Musikanten bis zu seinem Tod in mehr als vier Jahrzehnten große Erfolge und prägte diese Stilrichtung der Blasmusik entscheidend. Zahlreiche seiner Musikanten führen das Blasorchester nunmehr bereits seit mehr als 20 Jahren unter der Leitung von Ernst Hutter fort. So wird wieder eine Rei-

he der bekanntesten und beliebtesten Titel der Original Egerländer Musikanten zu hören sein. Die anspruchsvollen Musikstücke schwelgen in grenzenloser Lebensfreude, lassen aber oft auch Melancholie und Wehmut nach der verlorenen Heimat durchklingen.

Darüber hinaus enthält das Programm wieder eine ganze Reihe altbekannter, aber auch neuer Titel der böhmischen Blasmusik in hochwertigen Arrangements, die im unnachahmlichen Egerländer Sound mal schmissig, mal gefühlvoll erklingen und Herz und Gemüt ansprechen. Der unverkennbare weiche Klang der Egerländer Blasmusik verkörpert die böhmische Lebensart und das Egerländer Brauchtum.



TICKETS &
ADRESSEN

ORIGINAL BÖHMETALER BLASMUSIK

Kurhaus
Sebastian-Kneipp-Platz 1
29683 Bad Fallingbostel

Eintrittskarten können im Vorverkauf erworben werden unter anderem bei der Heine Buchhandlung in Walsrode und der Tourist-Information in Bad Fallingbostel.

MAGIC GREGORIAN VOICES

St.-Stephanus-Kirche
Zum Schützenwald 27
29633 Munster

Tickets gibt es an allen bekannten Vorverkaufsstellen.

MAGIC GREGORIAN VOICES IN MUNSTER

Klang der Mönche

Acht bulgarische Ausnahmesänger mit außergewöhnlich kraftvoller und stimmungswaltiger Leidenschaft entführen in den Kosmos der christlich-mittelalterlichen Liturgiegesänge und der beeindruckend mystischen Atmosphäre dieser Zeit. Am Sonnabend, 9. November, sind die Magic Gregorian Voices in Munster in der St.-Stephanus-Kirche zu Gast.

Gregorianische Gesänge begeistern seit vielen Jahrhunderten die Menschen mit ihrer meditativen und zeitlosen Intensität. Unter der Leitung des renommierten Opernsängers Georgi Pandurov, verkör-

pern die Sänger von Magic Gregorian Voices in traditionelle Mönchskutten gekleidet dieses tiefgreifende Musikerlebnis mit ihrer großen Virtuosität. Fest in der Tradition der orthodoxen Kirchenmusik und der Gregorianik des Mittelalters verwurzelt, spannt das Ensemble den Bogen über geistliche Lieder der Renaissance und des Barocks bis hin zu Klassikern der Popmusik wie beispielsweise das „Halleluja“ von Leonard Cohen, „The Sound of Silence“ von Simon & Garfunkel und „Amazing Grace“ von Andrew Lloyd Webber.

Düt un dat up Platt: Arbeitsplätze



Genau hinschauen:

Autorin Gudrun Fischer-Santelmann nutzt diese Gabe, um Alltagssituationen und besondere Augenblicke aufzugreifen und sie mit Witz, Ironie und einem Augenzwinkern zu beschreiben.

As ick Kind wöör, gängen de Minschen „na Arbeit“. Se dään in enen Handwerksbetrieb oder bi de Genossenschaft arbeiten. Se wöörn Discher, Timmerlüue, Schauster, Smett, Maler oder Landmaschinenmechaniker. Se wöörn in een Büro, in de Schaul, in'n Kinnergoorn, Frisörladen oder in eene Gärtnerei anstellt. Un vääle wöörn in eene Fabrik, so as Wolff un Kraft, an Arbeiten. Se stünnen morns in Düüstern an de Bushaltestern un feuern mit enen Firmenbus na de Freuschicht na ehre Fabriken hen.

Bi us wöör dat as Kinner anners: de Arbeit wöör „tau Huus“, up uusen Buernhoff. Miene Öllern feuern nich morns wech un keumen abends wedder, sonnern se wöörn jümmer dor. Entweder se wöörn in'n Stall, up'n Felln, up de Wisch, in de Schüün, in'n Goorn, up'n Hoff oder in de Kööken an Arbeiten. Se wöörn an' Fuddern, Melken, Hacken, Spargelstäken, Kurn Schroorn, Drillen, Maihdröscher feuern un an' Kartoffelutkriegen. Un wi Kinner bi vääle Saaken jümmer mit dorbi. Miene Öllern harn bannig vääle tau daun un jümmer wöör wat los bi us, aber se wöörn trotzdem meist dicht bi us: Wi können alle tauhopen Middachäten, weil se nich eerst abends von ehre Arbeit na Huus keumen. Wi wöörn eene groode Familie – vääle Johnn noch mit Oma, Opa un Uroma dorbi – un keumen taun Äten jümmer in de Kööken alle an enen grooden Disch tauhopen. Un oftmals,

bi de Ernte, bi'n Kartoffelutkriegen oder bi't Maishäckseln, seeten sogar ok noch Hülpers mit an' Disch. För us Kinner wöör dat jümmer uprägend, denn wi wöörn egaalwech midden dortwischen. Un kreegen vääle mehr von de Arbeit von uuse Öllern mit as vääle annere Kinner. Aber mithelfen müssen wi natürlich ok, dat wöör bi alle Buernfamilien so. Ok wenn vääle Minschen ehre Arbeit vondaach von tau Huus ut maken künnt un in ehr „Home-Office“ sitt, so as ick, so sünd doch de meisten Lüue jümmer noch ünnerwägens: Se feuert mit ehre Autos, mit'n Rad, mit'n Bus oder mit de Bahn na ehre Arbeitssteern hen, een poor künnt sogar vondaach noch tau Faut na de Arbeit gahn. Landwirte sünd ok vondaach up ehr'n Buernhoff an Arbeiten, aber vielleicht nich jümmer ganz so dicht bi as freuher. De Stall is meist nich mehr dor, wo de Hoff is. Un de Flächen sünd wieder verstreit, un nich mehr blooß direkt in dat eegene Döörp, sonnern ok in de Naaberdörper. Un in ehr Büro sitt Landwirte vondaach ok mehr as freuher, weil sick allens verännert hett un de Computer ok bi jüm jümmer wichtiger worn is.

Mien Kirl hett eigentlich een Home-Office un sitt bi us tau Huus in sien Büro. Dor hörst du em denn mit Minschen ut ganz Düütschland un Frankriek schnacken. Is jo vondaach allens keen Problem mehr, sogar „Dräpen von Angesicht tau Angesicht“, wo du di über'n Bildschirm seihn kannst, loopt von tau Huus ut. Aber faken mutt he mit sienem Firmenwagen ok los un Kunnen beseuken. Un jüm in Saaken Maschinenbau bistahn un beroon. Denn is he een poor Daach lang ünnerwägens, släppt in een Hotel, un duukt denn irgendwann wedder up. So as vondaach: Endlich is Freedag un Wäakenenn. Mien Kirl kummt na eene Wäake Geschäftsreis, 1500 Kilometer Autofeuern un zig Staus endlich wedder tau Huus an. He kummt up mi tau, blifft vör mi stahn un well mi jüst in' Arm nähmen. Doch mitmal, noch bevör he wat tau mi sengen kann, kummt em eener tauvör un quaaht luue dortwischen: „Position gefunden“. Wat is denn nu los?? Un wedder: „Position gefunden!“ Un nochmal blafft dat ut siene Böxentaschen: „Position gefunden! Sie haben Ihr Ziel erreicht.“

Wi künnt us nich mehr hoolen vör Lachen. Gaut, dat sien Navi (up sien Handy) em Bescheed secht hett, dat he sien „Ziel erreicht“ hett. Endlich is he tau Huus ankamen.

Das Meer ruft nach ihr



Vaiana (Originalstimme von Auli'i Cravalho) ist die Tochter des Stammesführers und als solche recht eigenwillig. Während ihr Vater das Volk auf ihrem Festland beheimatet sah, zog es Vaiana zur See hinaus – gegen den Willen ihres Vaters. Mit Hilfe des Halbgottes Maui (Stimme von Dwayne Johnson), gelang es Vaiana die Göttin der Natur, Te Fiti, zu besänftigen, sodass das Reisen auf See wieder ungefährlicher wurde. Nach ihrer Rückkehr brach ihr Volk auf großen Schiffen ins Meer auf. Dort erhält Vaiana eine unerwartete Nachricht ihrer Vorfahren, die sie in unbekannte Gewässer von Ozeanien führen wird. Gefährliche Abenteuer warten auf Vaiana, Maui, Heihei, Pua und die neue unorthodoxe Crew.

Eigentlich war nach dem Erfolg des Kinofilms „Vaiana“ zunächst eine Animationsserie angedacht, um die Abenteuer von Vaiana und Maui fortzuführen. Disney-Chef Bob Iger fand jedoch so viel Gefallen an dem gezeigten Material, dass er sich kurzerhand umentschied und die Serie zu einem großen Kinofilm hin veränderte. Unter der Regie von Dave Derrick Jr. und mit der Musik von Abigail Barlow, Emily Bear, Opetia Foa'i und Mark Mancina erwartet uns ein weiterer musikalischer Animationsfilm aus dem Hause Disney.

Am 28. November 2024 startet „Vaiana 2“ in den Kinos. Die FSK-Freigabe steht noch aus. Die beiden Stars des ersten Films, Auli'i Cravalho und Dwayne Johnson leihen im englischen Original erneut Vaiana und Maui ihre Stimmen. Ob auch die deutschen Sprecher*innen rund um Lina Larissa Strahl und Andreas Bourani zurückkehren, ist bislang unbekannt. Zudem wird es auch ein Wiedersehen mit den tierischen Begleitern Huhn Heihei und Schweinchen Pua geben.

Änderungen sind vorbehalten.
Für weitere Informationen besuchen Sie einfach unsere Homepage www.capitol-walsrode.de



KINOS

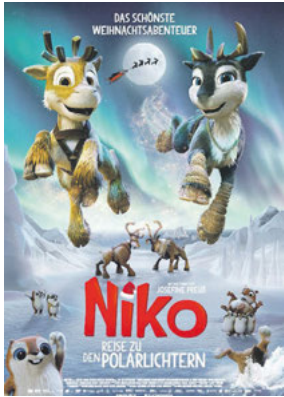
IN IHRER NÄHE

Capitol-Theater Walsrode
Lange Str. 46,
29664 Walsrode
capitol-walsrode.de



Kino-Vorschau

NOVEMBER 2024



NIKO

Genres: Animation, Familie



RED ONE

Genres: Action, Komödie



GLADIATOR 2

Genres: Fantasy, Abenteuer



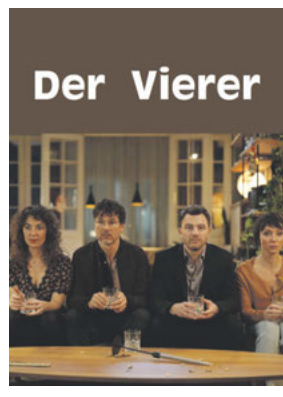
WEIHNACHTEN DER TIERE

Genres: Animation, Familie



KONKLAVE

Genres: Drama, Thriller



DER VIERER

Genres: Komödie

Ausflugstipp nach Wietzendorf Indoorspielhalle „Piratenest“



Große Kletter- und Rutschenwelt im Piratenmotto mit Piratenschiff, Videospiel-Trampolinen, Donut-Rutsche, Oktopus-Grotte, Kleinkinder-Spielinsel, Kletterturm mit Aussicht, Piratenbistro und modernem Fitnessraum

Feiert auch euren Kindergeburtstag im Piratenest!
Weitere Infos auf unserer Website!



Scan mich



Südsee-Camp G. & P. Thiele OHG
Südsee-Camp 1 | 29649 Wietzendorf | ☎ 05196 - 980 520
piratenest@suedsee-camp.de www.suedsee-camp.de



Sonnentau

15.12.
11-14 Uhr

Adventbrunch

Weihnachtsstimmung pur – und das ganz entspannt!
Mit all den Köstlichkeiten, die diese Zeit so besonders machen.

Der Preis beträgt 39,90 € pro Person.
Anmeldung unter anfrage@hof-sonnentau.de und 04262 3000800.

Weitere Infos auf hof-sonnentau.de

SONNENTAU ERLEBNISCAMPUS GMBH · Bahnhofstraße 15 · 27374 Visselhövede

event kale nder

WOCHENMÄRKTE

DIENSTAGS

7 - 13 Uhr Verden

Große Straße zwischen Blumenwisch und Herrlichkeit findet der Wochenmarkt statt.

9 - 13 Uhr Walsrode

Bauernmarkt auf dem Kirchenplatz.

MITTWOCHS

7 - 13 Uhr Soltau

In der Soltauer Innenstadt bieten die Markthändler ihre regionalen Produkte an.

8 Uhr Visselhövede

Wochenmarkt auf dem Combi-Parkplatz.

DONNERSTAGS

8 - 12.30 Uhr

Bad Fallingbostel

Bürgerhof – direkt in der Innenstadt findet der Wochenmarkt statt.

8 - 13 Uhr

Schneverdingen

Vor dem Rathaus und in der Rathauspassage.

FREITAGS

7 - 12.30 Uhr Walsrode

Auf dem Stadtplatz an der Böhme bietet der Walsroder Wochenmarkt seinen Besuchern ein vielfältiges Angebot.

7 - 13 Uhr Verden

Am Lugenstein findet der Wochenmarkt statt.

14 - 17.30 Uhr Schwarmstedt

Auf dem Rathausplatz findet der Bauernmarkt statt.

SAMSTAGS

7 - 13 Uhr Soltau

In der Soltauer Innenstadt bieten die Markthändler ihre regionalen Produkte an.

7 - 13 Uhr Verden

Ecke Herrlichkeit bis zur Brückstraße findet ein Bauernmarkt statt.

8 - 12.30 Uhr Rethem

Der „Grüne Markt“ bietet auf dem Amtshauptmann-Jordan-Platz frische Produkte direkt vom Land an.

AUSSTELLUNGEN

Celle.

Das Bomann-Museum am Schloßplatz präsentiert umfangreiche Sammlungen zur niedersächsischen Volkskunde und Kulturgeschichte und zeigt einige Sonder- und Dauerausstellungen. Zurzeit: Fashion for Kids. Kindermode im Zeitenwandel noch bis 02.03.2025, Zwei Maler in Peru. Horst-Günter Brune bis 31.12. Außerdem eine Sonderführung: Berkefeld, Kieselgur, Sumpfbärlapp – Ein Rohstoff und seine Folgen am 17.11. Ort: Bomann-Museum Celle, Schloßplatz 7, 29221 Celle.

Celle.

Vielfalt ist Schönheit – Ausstellung vom Bund Bildender Künstler in der Gotischen Halle im Schloss Celle am 03.11. ab 11:30 Uhr (Eröffnung). Zu sehen dienstags bis sonntags von 12-16 Uhr (an Feiertagen geschlossen) bis zum 12.01.2025. Ort: Schloss Celle, Schlossplatz 1, 29221 Celle.

Dorfmark.

Ausstellung Clemens Kindling - Schönheit gibt es überall. Der Heimatverein für das Kirchspiel Dorfmark möchte den bedeutenden Künstler und humorvollen Menschen mit einer Ausstellung im Heimathaus würdigen. Gezeigt werden ausschließlich Bilder aus seinem Nachlass, der nun von seiner Tochter Sabine verwaltet wird. Auch einige Motive aus unserer näheren Umgebung werden zu sehen sein. Die Ausstellung wird am 03.11. um 19 Uhr eröffnet. Geöffnet an den Wochen-

den 4./5., 11./12. und 18./19. November jeweils von 14-18 Uhr. Der Eintritt ist frei. Ort: Heimathaus Dorfmark, Marktstraße 1, 29683 Bad Fallingbostel.

Faßberg.

Luftbrückenmuseum. Der Fliegerhorst Faßberg war einer der wichtigsten Pfeiler der Luftbrücke. Öffnungszeiten täglich von 13-17 Uhr. <https://luftbrueckenmuseum.de/online-reservierungsanfrage>. Ort: Luftbrückenmuseum Faßberg, Waldweg 7, 29328 Faßberg.

Hoya.

Museumsdruckerei Hoya „Zwiebelfisch“ e.V. öffnet sonntags zwischen 15 und 18 Uhr die Türen für große und kleine Menschen. Nach Absprache (telefonisch oder per E-Mail) kann es eventuell eingerichtet werden, auch ein wenig zu drucken. Kontaktdaten: Tel.: 04255/465, Homepage: www.museumsdruckerei-hoya.de. Ort: Museumsdruckerei Hoya "Zwiebelfisch" e.V., Lindenallee 2, 27318 Hoya/Weser.

Hodenhagen.

Rassekaninchen-Schau am 04. und 05.11. ab 10 Uhr. Kaninchenausstellung des Rassekaninchenzuchtvereins F 428, deren Züchter, zusammen mit befreundeten Vereinen, ihre Exemplare unterschiedlicher Rassen bei freiem Eintritt den Besuchern präsentieren. Ort: Aller-Meiß-Halle, Volksloh 5, 29693 Hodenhagen.

Munster.

Das Panzermuseum zeigt gepanzerte Fahrzeuge von ihren Anfängen im Ersten Weltkrieg bis heute. Geöffnet Dienstag bis Sonntag von 10-18 Uhr. Infos unter Tel.: 05192/2552. Ort: Deutsches Panzermuseum Munster, Hans-Krüger-Str. 33, 29633 Munster (Örtze).

Neuenkirchen.

Benefizausstellung – Liebe auf den ersten Blick- aus dem Lebenswerk von Ruth Falazik und weiterer Künstler. Die

Ausstellung mit Verkauf läuft noch bis zum 22.12. Infos unter www.springhornhof.de. Ort: Springhornhof, Tiefe Straße 4, 29643 Neuenkirchen.

Nienburg.

Sonderausstellung „Ötzi – Tatort in den Alpen“ noch bis zum 08.12. Die Ausstellung kann zu den Öffnungszeiten des Museums Di.-Do., von 10-17 Uhr, Fr. von 10-13 Uhr und Sa.-So. von 14-17 Uhr besichtigt werden. Ort: Museum Fresenhof Nienburg, Leinstraße 48, 31582 Nienburg.

Rotenburg.

Ausstellung: Blühende Landschaften – von der Wümme bis zum Meer von Jeanette Clasen. Zu sehen noch bis zum 25.01.2025. Ort: Rudolf-Schäfer-Haus, Große Straße 15, 27356 Rotenburg (Wümme).

Soltau.

Wo noch bis Anfang der 1970er-Jahre die Böhme-Zeitung gedruckt wurde, befindet sich seit Kurzem das neue Aktiv-Museum. Die Führungen richten sich nach Lust und Zeit der Besucherinnen und Besucher. Das Museum hat Montag, Mittwoch und Samstag von 14-17 Uhr für geöffnet. Ort: Die Bleilaus - Schrift- und Druckwelt Soltau, Kirchstraße 2, 29614 Soltau.

Soltau.

Besuch des historischen Freudenthal-Zimmers des Alten Rathauses. Jeden dritten Montag im Monat ist das Freudenthal-Zimmer im Alten Rathaus in Soltau geöffnet. Durch den Seiteneingang des Alten Rathauses ist das Freudenthal-Zimmer barrierefrei erreichbar. Ort: Altes Rathaus Soltau (Freudenthal-Zimmer), Poststraße 12, 29614 Soltau.

Soltau.

An zwei Standorten präsentiert das Spielmuseum typische und besondere, simple und kostspielige Spielzeuge aus vier Jahrhunderten; von Holzfiguren über Porzellanpuppen bis zu Eisenbahnen

Foto: paisorn-stock.adobe.com

werden alle Kernbereiche des Kinderspiels veranschaulicht. Geöffnet täglich von 10-18 Uhr. Ort: Spielmuseum Soltau, Poststraße 7 + 15, 29614 Soltau.

Soltau.

Keine Kunst ... und andere Soltauereien. Ausstellung von Klaus Leven bis 10.11. Zu sehen dienstags bis sonntags von 14-17 Uhr. Ort: Museum Soltau, Poststraße 11, 29614 Soltau.

Soltau.

25. Kunsthandwerkliche Weihnachtsausstellung im Heimatmuseum Soltau. In der Adventszeit ist die Kunsthandwerkliche Ausstellung schon Tradition. Eröffnung ist am Freitag, den 29.11. und kann bis zum 22.12. im Heimatmuseum Soltau besucht werden. Dies können Sie täglich von 14-18 Uhr, am Samstag und Sonntag sogar von 11-18 Uhr. Der Eintritt ist frei. Ort: Museum Soltau, Poststraße 11, 29614 Soltau.

Soltau.

„Disappearing Nature“ - eine isländisch-finnische Gemeinschaftsausstellung. Fünfzehn finnische und fünf isländische Filzkünstlerinnen haben ihre Sichtweisen auf den Klimawandel und ihre Sorge über das Verschwinden der Natur in ganz unterschiedliche Filzwerke umgesetzt. Nach Stationen in Island und Finnland ist die Ausstellung nun bis zum 26.11. zu sehen. Der Zugang zur Ausstellung ist im Museumseintritt enthalten. Ort: felto - Filzwelt, Marktstraße

19, 29614 Soltau.

Verden.

Mit Playmobil-Spielgeschichten eine der gefragtesten Ausstellungen noch bis 17.11. auf Spielzeuglandschaften bis zu 7 Metern Länge und über 5000 Figuren vom Sammler und Ausstellungsmacher Oliver Schaffer. Weitere Infos unter www.dpm-verden.de. Ort: Deutsches Pferdeseum, Holzmarkt 9, 27283 Verden(Aller).

Visselhövede.

Kunst im Rathaus. Ausstellung von mehreren Künstlern am 03.11. von 13-16:45 Uhr. Ort: Rathaus Visselhövede, Marktplatz 2, 27374 Visselhövede.

Walsrode.

Das Heidemuseum „Rischmannshof“ ist eines der ältesten Freilichtmuseen in Deutschland (seit 1912) mit sehenswerter Hofanlage, Nebengebäuden und Außenstellen. Geöffnet bis 30.11. Mittwoch bis Samstag 10-12:30 und 13-17 Uhr, Sonntag 13-17 Uhr. Ort: Heidemuseum Rischmannshof, Hermann-Löns-Straße 8, 29664 Walsrode.

Walsrode.

Kunstaussellung „Draußen am Wasser“ von Christiane Eichler im Rathaus Walsrode. Naturstudien und Aquarelle an Aller und Böhme. Zu sehen bis 08.11. montags bis freitags von 9-13 Uhr. Ort: Bürgerhalle im Rathaus, Lange Straße 22, 29664 Walsrode.

Walsrode.

Vogelschau mit Vogelbörse - 30. offene Heidemeisterschaft am 04.11. ab 13 Uhr und 05.11. ab 09 Uhr. Vereinsschau der Vogelfreunde Schneverdingen. Ausstellung soll Interessierten das Hobby der Vogelhaltung näherbringen. Zudem stellen Handwerker ihre Arbeiten aus, und es gibt eine Tombola und Glücksrad. Ort: Stadthalle Walsrode, Robert-Koch-Straße 1, 29664 Walsrode.

PARK- INFORMATIONEN

Bispingen.

Der Snow Dome ist geöffnet werktags von 11-21 Uhr, am Wochenende und in den Ferien von 9-21 Uhr. Eine Abenteuererlebniswelt für wintersportliche Gipfelstürmer. Infos unter www.abenteuer-resort.de. Ort: Snow Dome, Horstfeldweg 9, 29646 Bispingen.

Hannover.

Der Erlebnis-Zoo Hannover. Die Anlage zeigt 2150 Tiere in 181 Arten. Wintersaison vom 28.10. bis 21.03. Geöffnet dann Di.-So. von 9-16 Uhr. Infos: www.zoo-hannover.de. Tagestickets nur online. Ort: Erlebnis-Zoo Hannover, Adenauerallee 1, 30175 Hannover.

Lauenbrück.

Tier- und Landschaftspark. Auf 25 Hektar werden über 200 Wild- und Nutztiere erhalten. Infos unter www.landpark.de. Ort: Landpark/Wildpark, Wildpark 1, 27389 Lauenbrück.

Müden.

Der Wildpark Müden ist täglich geöffnet. Täglich Infos unter Tel.: 05053/903031 oder www.wild-park.de. Ort: Wildpark Müden GmbH, Heuweg 23, 29328 Müden/Örtze.

Nindorf-Hanstedt

Wildpark Lüneburger Heide. Der Park ist ganzjährig geöffnet. Homepage www.wild-park.de. Online-Ticketbuchung wird empfohlen. Ort: Wildpark Lüneburger Heide, Wildpark 1, 21271 Nindorf-Hanstedt.

Verden.

Der RitterRost Magic Park befindet sich in der Wintersaison. Lange Märchnächte am 02./09./16./23. und 30.11. ab 16:15 Uhr. Info: www.ritterrost-magicpark.de. Ort: Magic Park Verden GmbH, Heideweg 5 -7, 27283 Verden.

Walsrode.

Der Weltvogelpark Walsrode ist der weltweit größte Vogelpark und startet ein neues Angebot. Bis zur Frühjahrsöffnung Mitte März, können Besucher an den Wochenenden und in den Ferien die weitläufige Anlage in der Zeit von 10:30 bis 16 Uhr nutzen. Infos: www.weltvogelpark.de. Ort: Vogelpark Walsrode, Am Vogelpark, 29664 Walsrode.



Foto: Thaut Images-stock.adobe.com

TERMINE FÜR KINDER

Eintauchen ins Abenteuer am 14.11. um 16 Uhr. Spannende Geschichten im Büchermeer für Kinder ab 4 Jahre. Im November - Winterschlaf: Wir schlafen bis der Frühling kommt. Wer schnarcht denn da? Ort: Stadtbibliothek Rotenburg, Am Kirchhof 10, 27356 Rotenburg (Wümme).

Schwarmstedt.

Nähcafé immer montags und mittwochs von 15-18 Uhr für alle ab 8 Jahren. Nähprojekte können selbst gewählt werden. Maschinen und Garn werden gestellt. Materialien können vor Ort erworben werden. Ort: Atelier Cenisa Design, Marckstraße 5, 29690 Schwarmstedt.

Soltau.

Kids Impact - Kunstschule Pinx am 06./13./20. und 27.11. um 15.30 Uhr. Im Rahmen des Kinderrechte-Projektes der Kunstschule PINX aus Schwarmstedt, findet jede Woche ein offenes Atelier im Pop-Up-Store in Soltau statt. Zusätzlich **Offenes Atelier für Jugendliche** ab 17:30 Uhr. Hier können Jugendliche ihre ganz eigenen ästhetischen Erfahrungen machen & ihre eigenen Projekte entwickeln. Weitere Informationen unter www.kunstschulepinxschwarmstedt.de. Eine Anmeldung ist nicht zwingend erforderlich. Bei Fragen meldet Euch gerne unter youze@generationz.online. Ort: YouZe Jugendzentrum Soltau, Scheibenstraße 12, 29614 Soltau.

K!Z - Kinderzeit ab 6 Jahren am 06./13./20. und 27.11. um 15 Uhr. Mittwochs laden wir im Rahmen von „K!Z - Kinderzeit“ im YouZe Kids ab der ersten Klasse ein: sich fühlen wie die Großen und schon mal YouZe-Luft schnuppern. Außerdem findet mittwochs in Kooperation mit der Kunstschule Pinx das offene Atelier für Kids ab 6 Jahren statt. Ort: YouZe Jugendzentrum Soltau, Scheibenstraße 12, 29614 Soltau.

Musikgarten. Freude und Spaß mit musikalischer Frühförderung für Kinder von 0-6 Jahren montags ab 09:45 Uhr. Infos unter Tel.: 05191/8030725. Ort: Familienzentrum Soltau, Rühberg 7, 29614 Soltau.

Spiele-Nachmittag in der Waldmühle. Am 20.11. ab 15 Uhr stehen Gesellschaftsspiele im Mittelpunkt. Neue Spiele als auch Klassiker können erprobt werden. Um vorherige Anmeldung wird gebeten. Tel.: 05191/5005. Ort: Bibliothek Waldmühle, Mühlenweg 4, 29614 Soltau.

Kreativ Freitag am 22.11. um 15:30 Uhr. Do it yourself (DIY) in der Bibliothek Waldmühle. Lebe deine Kreativität in vollen Zügen aus und komm' vorbei. Eingeladen sind Kinder ab 8 Jahren. Bitte vorher in der Bibliothek Waldmühle anmelden, da die Anzahl der Plätze begrenzt ist. Ort: Bibliothek Waldmühle, Mühlenweg 4, 29614 Soltau.

Kinder- & Jugendforum Soltau am 14.11. und 16 Uhr. Du

bist zwischen 8 und 17 Jahre alt und hast Lust deine Stadt mitzugestalten? Dann komm zum Kinder- & Jugendforum und beteilige dich! Gemeinsam tauschen wir Ideen und Wünsche, die wir für Soltau haben aus (z.B. im Bereich Freizeitangebote oder Politik) und überlegen, ob und wie wir diese tatsächlich umsetzen können. Bei Fragen melde dich gerne unter anmeldung@youze-soltau.de. Ort: YouZe Jugendzentrum Soltau, Scheibenstraße 12, 29614 Soltau.

Food Friday am

01./08./15./22. und 29.11. ab 15 Uhr. Gemeinsam Pizza, Popcorn oder Hot Dogs essen, einen kleinen Snack vorbereiten oder ein ganzes Abendessen kochen: So kommen wir ins Gespräch und lassen es uns gut gehen. Infos dazu immer auf Instagram (@youze_rocks) oder in unserem WhatsApp-Status. Ort: YouZe Jugendzentrum Soltau, Scheibenstraße 12, 29614 Soltau.

Basketball-Workshop.

Deutschland ist dieses Jahr beeindruckend Weltmeister im Basketball geworden. Jetzt ist eure Chance nachzuziehen und die aktuelle Trendsportart auszuprobieren! Der Basketball-Workshop findet freitags ab 17 Uhr in der Sporthalle der Hermann-Billing-Schule statt. Anmeldungen bitte unter soltau.feripro.de. Bei Fragen meldet euch gerne unter youze@generationz.online. Ort: Hermann-Billing-Schule (Turnhalle), Berliner Platz 3, 29614 Soltau.

Ballsportgruppe. Ihr wolltet schon immer mal Euer Ballgefühl auf die Probe stellen und neue Sportarten rund um das runde Leder ausprobieren? YouZe bietet die perfekte Gelegenheit für Kids ab 12 Jahren! Fußball, Handball, Basketball, uvm. Bringt eure Freunde, Sportsachen und Hallenschuhe mit. Jeden Montag in der Sporthalle der Hermann-Billing-Schule. Anmeldungen bitte unter soltau.feripro.de. Bei Fragen melde dich gerne unter youze@generationz.online. Ort: Hermann-Billing-Schule (Turnhalle), Berliner Platz 3, 29614 Soltau.

Babyschwimmen. Jeden Freitag (außer an Feiertagen) können Sie gemeinsam mit Ihrem Kind neue Erfahrungen im Element Wasser sammeln. Hauptziel dieses Kurses ist, Säuglingen ab 4 Monaten und Kleinkindern bis zwei Jahren einen angstfreien selbstverständlichen Aufenthalt im Element Wasser zu ermöglichen und die emotionale Bindung zwischen Kind und Eltern zu fördern. Das Babyschwimmen findet in der Sole statt. Ort: Soltau Therme, Mühlenweg 17, 29614 Soltau.

Munster.

KinderKirchenChor Munster am 06./13./20. und 27.11. um 16 Uhr. Eingeladen sind alle Sängerinnen und Sänger von 5-11 Jahren. Wir treffen uns im Gemeindehaus unter der Leitung von Frau Oehlert. Ort: St. Stephanus Kirche Munster, Zum Schützenwald 27, 29633 Munster.

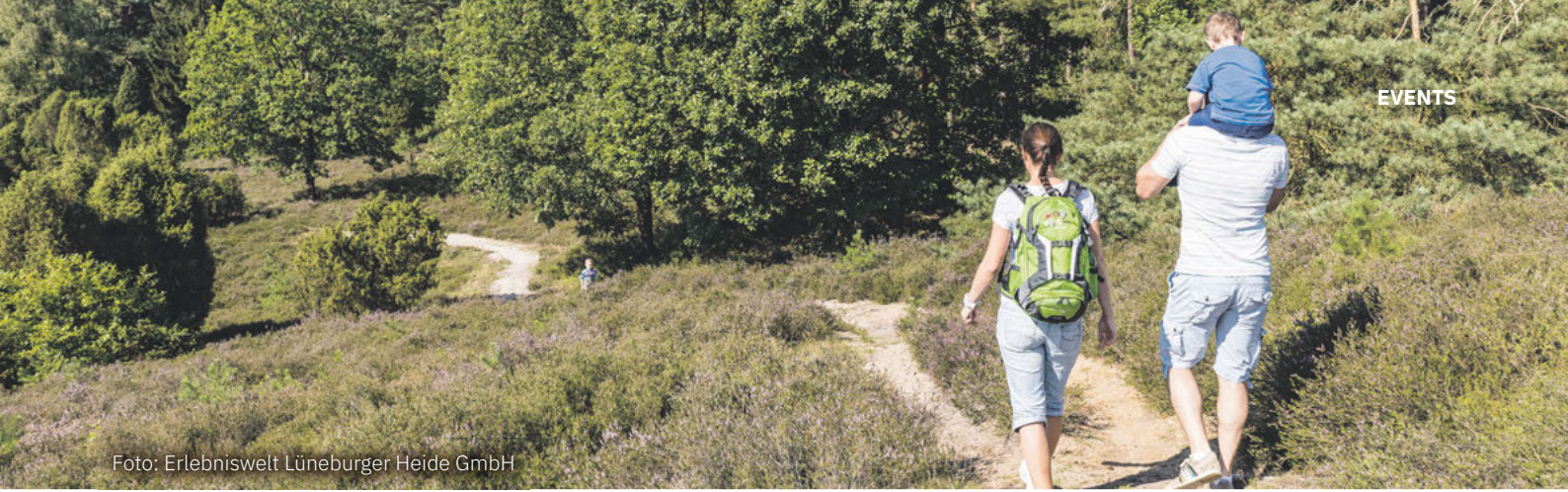


Foto: Erlebniswelt Lüneburger Heide GmbH

Büchermäuse – Spielvormittag am 21.11. um 09:30 Uhr. Fingerspiele, Lieder, Bilderbücher - Begegnung und Austausch. In entspannter Atmosphäre geben die Mitarbeiterinnen der Heilpädagogischen Frühförderung Soltau spielerische und musikalische Anregungen. Die Teilnahme ist kostenlos. Eine Anmeldung ist nicht erforderlich. Die Termine können unabhängig voneinander besucht werden – es ist keine fortlaufende Gruppe. Weitere Informationen unter 05192/2075. Ort: Stadtbücherei Munster, Friedrich-Heinrich-Platz 20, 29633 Munster.

Bilderbuchkino „Zauberfrei für Hermeline“ am 16.11. um 10:30 Uhr. Eine zauberhafte Bilderbuchgeschichte von Katja Reider über eine kleine Hexe, die nicht immer nur zaubern möchte, sondern auch mal einen freien Tag braucht. Das Bilderbuch wird vorgelesen und die Bilder dazu groß an der Wand gezeigt. Für Kinder ab 3 Jahren. Der Eintritt ist frei. Ort: Stadtbücherei Munster, Friedrich-Heinrich-Platz 20, 29633 Munster.

Basteln & Buch am 05. und 19.11. um 15:30 und 16.45 Uhr. Für alle, die mindestens 6 Jahre alt sind, Lust haben, ein lustiges oder spannendes Buch kennenzulernen und dazu kreativ zu werden. Am 05.11. Dr. Brumm und der Megasaurus von Daniel Napp, wir basteln einen Dinosaurier sowie am 19.11. 5 Nüsse für Eichhörnchen von Henrike Wilson, wir basteln eine Überraschung.

Ort: Stadtbücherei Munster, Friedrich-Heinrich-Platz 20, 29633 Munster.

Visselhövede.

Der Teufel mit den drei goldenen Haaren (für Kinder ab 12+) von F.-K. Wächter mit Karin Schroeder, Erwing Rau und Gianluca Frau am 26. und 27.11. um 10 Uhr. Ein märchenhaftes Erzähltheater mit viel Musik für zwei Schauspielende und einem Musiker, die im permanenten Wechsel aus Spiel- und Erzählsituationen über 30 Figuren lebendig werden lassen, um so die Fantasie des Zuschauers permanent zu befeuern. Anmeldungen unter info@theater-metronom.de, Karten-Tel.: 04262/1399, Gruppenanmeldungen: Tel.: 04262/1351. Weitere Informationen unter der Telefonnummer 04262/1351. Ort: Theater Metronom, Hütthof 1, 27374 Visselhövede.

WANDERUNGEN

Für Wanderungen in Schneverdingen und Hof Möhr ist eine Anmeldung unter Telefon 05193/93800 oder in der Tourist-Information erforderlich.

Schneverdingen.

Vollmondwanderung mit Moorhexe „Mathilda“ am 14. und 15. 11. um 17 Uhr. Mit Moorhexe Mathilda durch die Nacht. Während des etwa zweistündigen Rundganges erfahren die Teilnehmer Interessantes und Wissenswertes über den Lebensraum Moor. Anmeldung erforderlich. Treffpunkt: Feriendorf Schnever-

dingen, Heberer Straße 100, 29640 Schneverdingen.

Natur - leicht gemacht: Der Spätherbst und seine Pilze in jungen Wäldern am 16.11. um 10 Uhr. Der November bietet für zahlreiche Pilzarten optimale Wachstumsbedingungen. Verschiedene mit Bäumen in Symbiose lebende Arten, z. B. aus den Gruppen der Milchlinge und Ritterlinge, sind in dieser Jahreszeit ebenfalls zu erwarten und der Aspekt „Speise-Giftpilz“ wird auch bei dieser Exkursion nicht zu kurz kommen. Exkursionsleitung: Jörg Albers, Pilzsachverständiger. Eine Anmeldung in der Schneverdingen Touristik ist bis 16 Uhr des Vortages erforderlich. Ort: Hotel Camp Reinsehlen, Camp Reinsehlen 1, 29640 Schneverdingen

Bispingen.

Waldführung im FriedWald Lüneburger Heide am 09. und 23.11. um 14 Uhr. Was ist das Besondere am FriedWald Lüneburger Heide? Antworten auf diese Frage geben FriedWald-Försterinnen und -Förster bei einer kostenlosen Waldführung. Infos und Anmeldung unter www.friedwald.de/lueneburger-heide oder Tel.: 06155 848/100. Treffpunkt: Parkplatz FriedWald Lüneburger Heide (Infotafel), Sellhorner Weg, 29646 Bispingen.

Bad Fallingbostal.

Gesundheitswanderung in der Lieth am 02.11. ab 14 Uhr. Das Gesundheitswandern kombiniert kurze, gemütliche Wanderungen mit aktiven Pausen

für Entspannungs- und Kraftübungen. Festes Schuhwerk erforderlich. Anmeldung unter Tel.: 05162/9011121. Treffpunkt: Hof der Heidmark, Soltauer Straße 24, 29683 Bad Fallingbostal.

Hermannsburg.

Vier Jahreszeiten Wanderung des TuS Hermannsburg e.V. am 10.11. um 13:30 Uhr. Eine Wanderung in netter Gesellschaft ist doch immer ein besonderes Erlebnis. Sie können aus drei unterschiedlich langen Touren wählen: 4km, 8km und 12 km. Die Wanderungen führen durch Heide- und Waldflächen des Naturparks Südheide. Nichtvereinsmitglieder sind herzlich willkommen und nehmen auf eigene Gefahr teil! Treffpunkt: Parkplatz Misselhorner Heide, Misselhorn, 29320 Hermannsburg (Südheide).

Klein Eilstorf.

Alpaka Wanderung mit Herz am 3./6./10./13./17./19./20./24./26. und 27.11. Gemütliche Tour von ca. 2,5 Std. Trödeln mal anders? Das kannst du bei uns! Lerne die witzigen Tierchen kennen und lasse deine Seele baumeln. Erfahre einiges über die Tiere, genieße die Zeit und fahre mit einem lächeln wieder nach Hause. Infos über Startzeiten auf der Homepage www.seelenheil-alpakas.de. Die Tour findet geführt mit Guide in einer gemischten Gruppe statt. Ort: Treffpunkt: Seelenheil-Alpakas, Klein Eilstorf, 29664 Walsrode.



Du möchtest Deine **Veranstaltung** bewerben?

Dann schick uns eine E-Mail an findling@wz-net.de mit folgenden Angaben:

- **Veranstaltung**
- **Veranstalter**
- **Ort**
- **Datum + Uhrzeit**
- **Eintritt**
- **Sonstiges/Text**

Wir freuen uns auf Deine Einsendung!

**AN JEDER ECKE
ETWAS LOS!**

Fr., 01.11.

19:00 Uhr Walsrode.

Sally - Der Weg zurück ins Leben. Musikalische Lesung mit Heinrich Thies, Mariska Nijhof und Peter Hokema. Zwei Lebensgeschichten im Strudel der Weltgeschichte, die gegensätzlicher nicht sein könnten: Der Hademstorfer Schriftsteller und Journalist stellt sein neues Buch vor. Ort: VHS Heidekreis Walsrode, Kirchplatz 4, 29664 Walsrode.

20:00 Uhr Rotenburg.

Kabarett: Robert Griess - Natürliche Intelligenz – letzter Versuch! Robert Griess zieht Bilanz: Kreative Schöpfungen wie Musik, Sprachen und das Kamasutra stehen Kriegen, Trump und TikTok gegenüber. Ort: Kantor-Helmke-Haus, Am Kirchhof 10, 27356 Rotenburg (Wümme).

Sa., 02.11.

10:00 Uhr Soltau.

Schnuppersauna. Jeden ersten Samstag im Monat wird das kleine 1 x 1 des Saunabadens vermittelt. Für dieses Angebot ist kein Eintritt zu zahlen. Anmeldung erforderlich – Sauna-Rezeption, Telefon 0 51 91 8 44 77. Ort: Soltau Therme, Mühlenweg 17, 29614 Soltau.

17:00 Uhr Visselhövede.

Knollenparty - Kartoffelfest der Visselhöveder Plattdeutschen. Geschmackvolle Kartoffelvariationen mit passenden Fleisch- und Fischgerichten. Dazu spielen De Visselmuskanten mit handgemachter Musik der 60er bis 80er Jahre auf. Infos unter Jeddingerhof@t-online.de. Ort: Jeddinger Hof, Heidmark 1, 27374 Visselhövede.

19:30 Uhr Hademstorf.

Konzert der Gruppe Guitavio mit Acoustic Folk'n Soul. Die Palette reicht von Pop, Folk bis hin zu Rythm'n Blues. Kartenreservierung unter LS-Hademstorf@freenet.de. Ort: Eberhard-Schwarz-Halle, Burchweg 5, 29693 Hademstorf.

21:00 Uhr Neuenkirchen.

Letzte 90er-Party. Nach 12 Jahren endet diese Partyreihe. Ein letztes Mal wird das DJ-Team Hammertime & Dr. Vain mit 90er-Dance-Klassi-

kern dem Publikum einheizen. Einlass ab 18 Jahren. Ort: Schützenhalle Neuenkirchen, Frielinger Straße 20, 29643 Neuenkirchen (Lüneburger Heide).

So., 03.11.

09:30 Uhr Soltau.

Treffen zum Tauschen von Briefmarken, Postkarten und Münzen. Gäste sind willkommen. Sammlungen können kostenfrei bewertet werden. Kontakt: Claus Diesner, Tel. 05191/13952. Ort: Hotel Meyn, Poststraße 19, 29614 Soltau.

11:00 Uhr Hannover.

Benefizkonzert mit der NDR-Radiophilharmonie. Der Bariton Christian Gerhaher singt beim Benefizkonzert des Bundespräsidenten zugunsten von Projekten zur Prävention von Einsamkeit im Alter. Vorverkauf NDR Ticketshop im Landesfunkhaus Niedersachsen. Ort: Hannover Congress Centrum, Theodor-Heuss-Platz 1, 30175 Hannover.

12:00 Uhr Verden.

Der Kaufmännische Verein zu Verden e.V. präsentiert das sechste Street Food Festival in der Innenstadt - Street Food frisch zubereitet auf die Hand in den Mund, Verkaufsoffener Sonntag sowie eine Menge Livemusik im Herzen von Verden. Ort: Fußgänger-

zone Große Straße, Große Straße 19 – 131, 27283 Verden (Aller).

13:00 Uhr Visselhövede.

Bücherflohmarkt zum Martinsmarkt. Eine Vielzahl von Büchern liegt am Heimathaus für Interessenten bereit. Ort: Heimathaus Visselhövede, Burgstraße 3, 27374 Visselhövede.

13:00 Uhr Celle.

Öffentliche Schlossführung - Bei einer Schlossführung erhalten die Gäste interessante Einblicke in das barocke Hofleben sowie die Sitten und Bräuche am Hof. Weitere Infos unter www.schloss-theater-celle.de. Ort: Schlosstheater Celle, Schloßplatz 1, 29221 Celle.

15:00 Uhr Bad Fallingb. Bostel.

Lesung: Wie Friedrich Freudenthal reiste. Wolfgang Brandes liest ausgewählte Texte Freudenthals, wie dieser damals zu Fuß, mit dem Fahrrad, im Omnibus, auf Kutschen, per Eisenbahn und per Schiff reiste. Infos unter www.kulturring.info. Ort: Rathaus (Ratssaal), Vogteistraße 1, 29683 Bad Fallingb. Bostel.

17:00 Uhr Rotenburg.

„VIOLINO E ORGANO“ Perlen der Violinmusik des Barock. Das etwa einstündige Konzert findet bei freiem Eintritt statt. Ort: Michaelskirche, Bischofstraße 8, 27356 Rotenburg (Wümme).

**RINDENMULCH
HOLZHACKSCHNITZEL**

Mo-Fr ab 14 Uhr
Sa 9-14 Uhr

Groß Eilstorf 33 | 29664 Walsrode
Telefon 0172 888 35 04
Verkauf ab Hof | Lieferung möglich
www.hof-wiechers.de



Abschied mit einer 90er-Jahre-Party

AM 2. NOVEMBER NEUENKIRCHEN



Foto: DJ Hammertime & DJ Dr. Vain

Mo., 04.11.

19:00 Uhr Walsrode.

Erich von Däniken live - Kosmische Spuren. Multimedia-Präsentation von Erich von Däniken mit einem Kurzvortrag von Ramon Zürcher. Infos unter Tel.: 0531/346372, tickets@paulis.de. Ort: Stadthalle Walsrode, Robert-Koch-Straße 1, 29664 Walsrode.

Di., 05.11.

15:30 Uhr Bad Fallingbostal.

Bilderbuchkino in der Stadtbücherei. Lachen! Staunen! Lernen! Spaß haben! Um Anmeldung in der Stadtbücherei wird gebeten. Ort: Stadtbücherei Bad Fallingbostal, Sebastian-Kneipp-Platz 1, 29683 Bad Fallingbostal.

Mi., 06.11.

14:30 Uhr Soltau.

Das offene Filzen ist ein Schnupperangebot, bei dem im wöchentlichen Wechsel jeweils eine Grundtechnik des Filzens vorgestellt wird. Einfach vorbeikommen. Arbeitsplätze sind begrenzt. Ort: felto - Filzwelt, Marktstraße 19, 29614 Soltau.

15:30 Uhr Bad Fallingbostal.

Der Verkehrs- und Kneippverein Bad Fallingbostal bietet das Bewegungstraining „Heig-

In" an. Eine Mitgliedschaft im Verein ist nicht nötig. Nähere Informationen unter Tel.: 05162/9865043. Ort: Hof der Heidmark, Soltauer Straße 21, 29683 Bad Fallingbostal.

19:00 Uhr Bad Fallingbostal.

Vortrag: Der gesunde Darm - die Wurzel der Gesundheit. Susanne Rohr hält einen Vortrag über die Darmgesundheit und welche Krankheiten mit dem Darm im Zusammenhang stehen. Dies findet im Vortragsraum I der Klinik Fallingbostal statt. Eine Anmeldung ist wegen Teilnehmerbegrenzung unter Tel.: 05162/9011121 erforderlich. Ort: Klinik Fallingbostal, Kolkweg 1, 29683 Bad Fallingbostal.

Do., 07.11.

09:00 Uhr Bad Fallingbostal.

Tautreten. Der Kneippverein Bad Fallingbostal lädt donnerstags ein zum Tautreten im Kurpark. Treffpunkt um 9:00 Uhr beim Barfußpfad. Nähere Information unter Tel. 05162/9011121. Ort: Kurpark Bad Fallingbostal, Freudenthalstraße 8, 29683 Bad Fallingbostal.

10:00 Uhr Soltau.

Spiel- und Erfahrungswelten in der Bibliothek Waldmühle. Anregungen zur Förderung der frühkindlichen Entwicklung, bei der die Mitarbeitenden der Heilpädagogischen Frühförderung der Lebenshil-

fe e.V. Anregungen geben, wie aus alltäglichen Dingen interessantes und pädagogisch wertvolles Spielzeug wird. Angesprochen sind Kinder bis 3 Jahren mit ihren Eltern. Eine Anmeldung ist nicht erforderlich. Ort: Bibliothek Waldmühle, Mühlenweg 4, 29614 Soltau.

15:30 Uhr Walsrode.

Vortrag über Agatha Christie mit Dr. Wolfgang Brandes. Eine kurzweilige Präsentation für eingefleischte Krimifreunde. Anmeldung unter Tel.: 05161/71300 oder info@seniorenbeirat-walsrode.de. Ort: mittendrin - Kulturzentrum Walsrode, Moorstraße 89, 29664 Walsrode.

18:00 Uhr Walsrode.

Jubiläumskonzert 65 Jahre Akkordeon-Spielring Walsrode. Die Golden Oldies, ein Ensemble ehemaliger Orchester-Spieler:innen und Schüler:innen mit einem gemütlichen Konzert. Ort: Heidemuseum Rischmannshof Walsrode, Hermann-Löns-Straße 8d, 29664 Walsrode.

Fr., 08.11.

18:00 Uhr Verden.

Stadtführung anlässlich des Jahrestags der Reichsprögnacht (09.11.1938). Synagogenbrand und Sturm auf jüdische Geschäfte in Verden. Infos unter Tel.

04231/9281553. Treffpunkt: Jüdisches Mahnmal am Rathaus, Große Straße 40, 27283 Verden (Aller).

19:00 Uhr Bad Fallingbostal.

Gruseldinner - Die Mumie. In dunklen Nächten erzählt man sich Geschichten von einer Herrscherin aus längst vergangener Zeit, die dazu verdammt sei, auf ewig durch eine Pyramide zu wandeln. Ort: Potpourri - die Eventgastromonomie im Kurhaus, Sebastian-Kneipp-Platz 1, 29683 Bad Fallingbostal.

20:30 Uhr Walsrode.

Konzert von drei Bands: Von Hardcore über Punkrock bis zum Metal. Die Bands Rumble Militia, Fleischwolf und Old Virus geben ein Konzert. Karten und weitere Infos unter info@mittendrin-walsrode.de. Ort: mittendrin - Kulturzentrum Walsrode, Moorstraße 89, 29664 Walsrode.

Sa. 09.11.

09:30 Uhr Bispingen.

Naturparktag - Entkusseln in Bockelmanns Heide. Gemeinsam anpacken heißt es an diesem öffentlichen Aktionstag zur Pflege der Lüneburger Heide. Mittagessen wird im Schafstall angeboten. Treffpunkt: Parkplatz Behringer Heide, Haverbecker Straße, 29646 Bispingen.



„Die Frauen Schmidt“

AM 9. NOVEMBER NEUENKIRCHEN



11:00 Uhr Hollige.

Adventszauber auch am 10.11. im kleinen Weihnachtskaufhaus mit Edellohmarkt und Kunsthandwerkern. Ort: Hof Hollige, Hollige 2, 29664 Walsrode.

13:00 Uhr Hodenhagen.

Kunsttage Hodenhagen – Der Kunsthandwerkermarkt. Bei der Herbstauflage der Kunsttage in Hodenhagen präsentieren sich auch am Sonntag mehr als 50 Künstler. Mehr Infos unter www.stadt-events.de/kunsttage-hodenhagen. Ort: Aller-Meiß-Halle, Volksloh 5, 29693 Hodenhagen.

14:00 Uhr Rethem.

Second-Hand-Markt „von Frauen für Frauen“. Weibliche Schnäppchenjägerinnen können bei Kaffee und Kuchen in gemütlicher Atmosphäre nach neuen Schätzen stöbern. Ort: Burghof Rethem, Lange Straße 2, 27336 Rethem (Aller).

15:00 Uhr Soltau.

Turngala des MTV Soltau. Große und kleine Akteure der Abteilung Turnen und Gesundheitssport zeigen ihr Können. 2. Vorstellung um 19 Uhr. Ort: Gymnasium Soltau (Aula), Ernst-August-Straße 17, 29614 Soltau.

19:00 Uhr Schneverdingen.

Wolfgang Kalb in Konzert. Der Künstler spielt und singt akustischen Blues, vorwiegend Country Blues, angereichert

durch Ragtimes, Gospelsongs oder auch Jazzballaden. Karten unter Tel.: 0173/8009206. Ort: Eine-Welt-Kirche, Ernst-Dax-Straße 8, 29640 Schneverdingen.

20:00 Uhr Neuenkirchen.

Theatergruppe des TSV Neuenkirchen - Die Frauen Schmidt. Eine Satire um Generationskonflikte und Altersvorsorge der besonderen Art. Weitere Vorstellungen am 10./16. und 17.11. Karten bei der Heide Touristik, Neuenkirchen und bei Röhrs Industrieanlage, Soltau. Ort: Schröers-Hof Neuenkirchen, Kirchstraße 9, 29643 Neuenkirchen (Lüneburger Heide).

20:00 Uhr Munster.

Magic Gregorian Voices. Klang der Mönche - Das Konzert. Acht bulgarische Ausnahmesänger entführen in den Kosmos der christlich-mittelalterlichen Liturgiegesänge. Ort: St.-Stephanus-Kirche, Zum Schützenwald 27, 29633 Munster.

20:00 Uhr Visselhövede.

Theater Metronom: Warum tu ich mir das an? Theater-Revue - ein Abend voller Musik, Theater und Erinnerungen. Dramatische Höhepunkte, humorvolle Szenen und mitreißende Musiknummern. Karten unter Tel.: 04262/1399. Ort: Theater Metronom, Hütthof 1, 27374 Visselhövede.

So., 10.11.

10:00 Uhr Westen.

Hefekuchenbacktag und Erzählcafé bei Selbstbedienung im Olen Stall. Je nach Witterung laden auch der Hof, der Garten und die beheizten Holzhütten zum Verweilen ein. Auf Wunsch kann die Hofbackstube besichtigt und von Ulrike Kraul erklärt werden. Ort: Jaeger-Hoff, Zum Sportplatz 5, 27313 Westen.

11:00 Uhr Böttersen.

Segenszeit - Die Hochzeitsmesse. Kinder bis einschl. 12 Jahre haben freien Eintritt! Ort: Eventlocation Zürns Hoff, Dorfstraße 3, 27367 Böttersen.

11:00 Uhr Soltau.

Modellbahn- & Spielzeug Börse - Die IG Modellbahnfreunde Norddeutschlands sind wieder zu Gast in der Alte Reithalle in Soltau. Weitere Informationen über die Börse gibt es vom Organisator Matthias Lübker unter der Rufnummer 05705/7705 und auch im Internet auf www.spielzeugboersen.com. Ort: Alte Reithalle Soltau, Winsener Straße 34g, 29614 Soltau.

12:00 Uhr Schneverdingen.

Verkaufsoffener Sonntag: Sterne-Shopping, Bummeln und entspannt einkaufen. Ort: Innenstadt Schneverdingen, Schulstraße, 29640 Schneverdingen.

14:30 Uhr Rotenburg.

Offenes Heimathaus – Sonderveranstaltung: Beleuchtung ohne Steckdose mit Almuth Quehl. Wie die Menschen Licht in die Stuben brachten. Ort: Heimathaus Rotenburg, Burgstraße 2, 27356 Rotenburg (Wümme).

15:00 Uhr Soltau.

Führung Breidings Garten Soltau. Bei größeren Gruppen bitten wir um eine Anmeldung bei Rüdiger Rödgers-Arnold, Tel.: 05191/15203 oder roedgers-arnold@t-online.de. Ort: Breidings Garten, Breidingsgarten 5, 29614 Soltau.

17:00 Uhr Visselhövede.

Themenabend der Reihe: Talkin'bout my generation - Tina Turner. Kurzweiliger Abend mit Bildern, Fernseh- und Konzertaufnahmen, Platten, Raterunden und vieles mehr. Wenn ein Zeitzeuge Tina Turner live erlebt hat, ist dieser eingeladen, darüber zu berichten. Tickets unter Tel.: 04262/8694. Ort: Heimathaus Visselhövede, Burgstraße 3, 27374 Visselhövede.

17:00 Uhr Rethem.

Konzert - Alfons von Tegelen und Leo Krenz spielen im Burghof Rethem spannende Neuinterpretationen klassischer Werke: „RICK - a tribute to Ekseption“. Der Eintritt zum Konzert ist frei. Ort: Burghof Rethem, Lange Straße 2, 27336 Rethem (Aller).



Tina Turner

AM 10. NOVEMBER VISSELHÖVEDE



Foto: D. Kaldinski

18:00 Uhr Soltau.

Akkordeon total! Eine musikalische Weltreise mit dem Akkordeon. Der bekannte Akkordeonvirtuose und Preisträger nationaler und internationaler Wettbewerbe, Alexandre Bytchkov, zeigt an diesem Abend die umfangreiche Vielfalt des Akkordeons. Ort: St.-Johannis-Kirche Soltau, Bahnhofstraße 13, 29614 Soltau.

18:00 Uhr Verden.

„Besondere“ Stadtführung - Nachtwächter-Rundgang für Familien“. Am Abend mit einem echten Nachtwächter durch Verdens Innenstadt streifen - das ist ein einmaliges Erlebnis für jeden. Die Teilnehmerzahl ist begrenzt. Informationen und Tickets erhalten Sie bei der Tourist-Information der Stadt Verden unter der Tel.: 04231/12345 oder unter www.verden.de. Ort: Rathaus Verden, Große Straße 40, 27283 Verden (Aller).

19:00 Uhr Soltau.

Paul Potts & Piano - The Greatest Hits. Karten unter www.ma-cc.com. Ort: Gymnasium Soltau (Aula), Ernst-August-Straße 17, 29614 Soltau.

20:00 Uhr Walsrode.

Kulturverein Tribuehne präsentiert: Spatz und Engel. Was passiert, wenn die beiden Ikonen Marlene Dietrich und Edith Piaf nebeneinander auf der Bühne stehen, kann

hier erlebt werden. Ein Theaterstück voller komischer, tragischer und berührender Momente, wo die populärsten Chansons der beiden Diven zu neuem Leben erweckt werden. Karten unter www.kultur-tribuehne.de. Ort: Stadthalle Walsrode, Robert-Koch-Straße 1, 29664 Walsrode.

20:00 Uhr Visselhövede.

Theater Metronom: Warum tu ich mir das an? Theater-Revue - ein Abend voller Musik, Theater und Erinnerungen. Dramatische Höhepunkte, humorvolle Szenen und mitreißende Musiknummern. Karten unter Tel.: 04262/1399. Ort: Theater Metronom, Hütthof 1, 27374 Visselhövede.

Di.. 12.11.

Hannover.

EuroTier 2024. Bei der Weltleitmesse für professionelle Tierhaltung und Livestock-Management dreht sich bis zum 15.11. alles um moderne Tierhaltung. In diesem Jahr wird die Veranstaltung durch ein digitales Angebot ergänzt. Ort: Messegelände Hannover, 30521 Hannover.

Mi., 13.11.

14:30 Uhr Soltau.

Das offene Filzen ist ein Schnupperangebot, bei dem

im wöchentlichen Wechsel jeweils eine Grundtechnik des Filzens vorgestellt wird. Einfach vorbeikommen. Arbeitsplätze sind begrenzt. Ort: felto - Filzwelt, Marktstraße 19, 29614 Soltau.

15:30 Uhr Bad Fallingbostal.

Der Verkehrs- und Kneippverein Bad Fallingbostal bietet das Bewegungstraining „Heigl“ an. Eine Mitgliedschaft im Verein ist nicht nötig. Nähere Informationen unter Tel.: 05162/9865043. Ort: Hof der Heidmark, Soltauer Straße 21, 29683 Bad Fallingbostal.

Do., 14.11.

09:00 Uhr Bad Fallingbostal.

Tautreten. Der Kneippverein Bad Fallingbostal lädt donnerstags ein zum Tautreten im Kurpark. Treffpunkt beim Barfußpfad. Nähere Information unter Tel.: 05162/9011121. Ort: Kurpark Bad Fallingbostal, Freudenthalstraße 8, 29683 Bad Fallingbostal.

19:00 Uhr Walsrode.

Genickbruch und das Leben danach. Filmvorführung, Vortrag und Gespräch mit Gabor Schneider, musikalisch begleitet von Weasley. Anmeldung über info@mittendrin-walsrode.de. Ort: mittendrin - Kulturzentrum Walsrode, Moorstraße 89, 29664 Walsrode.

19:30 Uhr Jeveresen.

Lesung Alte Reiseführer. Die Reiseführerin und Journalistin Eva Missler aus Hannover nimmt die Gäste anhand alter Reiseführer mit auf Reisen in die Vergangenheit. Nähere Infos und Anmeldungen unter www.altetoeepferei-jeversen.de oder Tel.: 05146/1431. Ort: Alte Töpferei, Schwarmstedter Straße 55, 29323 Wietze-Jeversen.

Fr., 15.11.

18:00 Uhr Rotenburg.

Unheimliche Geschichten rund um Rotenburg - Ein inszenierter Spaziergang mit Laterne. Passend zur dunklen Jahreszeit erzählt die Gästeführerin Almuth Quehl zum Schein von Laternen Geschichten aus Rotenburg und Umgebung. Treffpunkt: Heimathaus Rotenburg, Burgstraße 2, 27356 Rotenburg (Wümme).

19:00 Uhr Schwarmstedt.

Musikalische Lesung mit Heinrich Thies: Sally - Der Tanz durch die Nacht. Der Schriftsteller und Journalist stellt sein neuestes Buch vor, musikalisch begleitet von Mariska Nijhof und Peter Hokema. Karten bei Toto Lotto von Bostal und im Kaufhaus GNH in Schwarmstedt. Ort: Bürgerbegegnungsstätte Uhle-Hof, Unter den Eichen 2, 29690 Schwarmstedt.



Weihnachten im Schuhkarton

AM 16 . NOVEMBER WALSRODE



Foto: Samaritan's Purse

19:30 Uhr Soltau.
Musical Dinner Santa Maria. mit den Hits von Roland Kaiser. Alle Hits aus dem bekannten Musical. Karten unter Tel.: 05191/9660. Ort: Heidehotel Soltauer Hof, Winsener Straße 109, 29614 Soltau.

20:00 Uhr Munster.
MÄNNER! UND FRAUEN. Eine Lach-Show – mit Wiedererkennungswert. So heißt das neue Stück der Theatergrup-

pe Wundertüte der Eintracht Munster. Das ewige Thema: Männer und Frauen. Auch Lorient, und nicht nur er, sagte, Männer und Frauen passen nicht zusammen. Vorverkauf in der Munster Touristik. Ort: Mehrzweckhalle Trauen, Celler Straße 11, 29633 Munster.

20:00 Uhr Visselhövede.
Theater Metronom: Warum tu' ich mir das an? Theater-Revue - ein Abend voller Musik,

Theater und Erinnerungen. Dramatische Höhepunkte, humorvolle Szenen und mitreißende Musiknummern. Karten unter Tel.: 04262/1399. Ort: Theater Metronom, Hütthof 1, 27374 Visselhövede.

Hun'nenhoff. Kontakt und Anmeldung: corinna.juhnke@de-hunnenhoff.de. Ort: Stiftung De Hun'nenhoff, Reimerdinger Straße 50, 29640 Schneverdingen.

15:00 Uhr Benefeld.
Lichterfest - Der Waldorfgartengarten Benefeld veranstaltet sein Lichterfest mit einem Basar von liebevoll hergestellten Bastel- und Werkarbeiten. Punsch & Waffeln sowie Pizza aus dem Steinofen. Ort: Freie Waldorfschule Benefeld, Cordinger Straße 35, 29699 Walsrode. .

19:00 Uhr Visselhövede.
Krimidinner. Ein spannender Abend mit 3-Gänge-Menü sowie ein mysteriöser Mordfall. Tickets unter anfrage@hof-sonnentau.de. Ort: Hof Sonnentau, Bahnhofstraße 15, 27374 Visselhövede.

20:00 Uhr Visselhövede.
Theater Metronom: Warum tu' ich mir das an? Theater-Revue - ein Abend voller Musik, Theater und Erinnerungen. Dramatische Höhepunkte, humorvolle Szenen und mitreißende Musiknummern. Karten unter Tel.: 04262/1399. Ort: Theater Metronom, Hütthof 1, 27374 Visselhövede.

Sa., 16.11.

09:00 Uhr Walsrode.
Pack Party im Zuge der Aktion: Weihnachten im Schuhkarton. Alles zum Packen eines Schuhkartons kann an dem Tag erworben werden. Infos unter www.weihnachten-im-schuhkarton.org. Ort: PC Power GmbH, Brückstraße 1-3, 29664 Walsrode.

10:00 Uhr Visselhövede.
Pflanzfest der Klimafreunde Soltau. Gemeinsam sollen rund 3.000 Laubbäume gepflanzt werden, um aktiv gegen den Klimawandel vorzugehen und die Ausbreitung von Monokulturen zu stoppen. Anmeldung per E-Mail an: info@klima-freunde.de. Nach der Anmeldung gibt es weitere Informationen zum Treffpunkt und Ablauf der Veranstaltung. Weitere Informationen unter: www.klima-freunde.de. Ort: Visselhövede, 27374 Visselhövede.

12:30 Uhr Schneverdingen.
Besuchertag auf dem De Hun'nenhoff. Kostenlose Führung über das Gelände des Tierschutzprojektes D

Dageförde
• **FLEISCHEREI** •
Quintusstraße 95 · Moorstraße 47 · 29664 Walsrode
Fax 05161/74197 · dagefoerde-bjoern@t-online.de

EIGENE SCHLACHTUNG / MOBILE IMBISSTÄNDE

Telefon 05161 / 57 14



Multimedia-Reportage Wilhelm Busch

AM 22. NOVEMBER KIRCHLINTELN

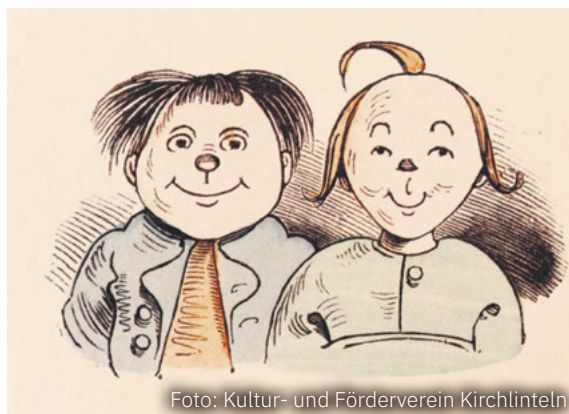


Foto: Kultur- und Förderverein Kirchlinteln

So., 17.11.

15:00 Uhr Neuenkirchen.

Die Frauen Schmidt. Das erste Stück des TSV Neuenkirchen. Eine Satire um Generationskonflikte und Altersvorsorge der besonderen Art. Ort: Schröers-Hof Neuenkirchen, Kirchstraße 9, 29643 Neuenkirchen (Lüneburger Heide).

Di., 19.11.

19:00 Uhr Soltau.

Das Netzwerk „Demenzsensible Kommune Soltau“ lädt zu einer offenen Gesprächsrunde zu dem Thema Demenz ein. Angesprochen sind an Demenz erkrankte Personen, deren pflegende Angehörige und Interessierte, die sich eine ehrenamtliche Unterstützung vorstellen können. Ort: Bibliothek Waldmühle, Mühlenweg 4, 29614 Soltau.

Mi., 20.11.

14:30 Uhr Soltau.

Das offene Filzen ist ein Schnupperangebot, bei dem im wöchentlichen Wechsel jeweils eine Grundtechnik des Filzens vorgestellt wird. Einfach vorbeikommen. Arbeitsplätze sind begrenzt. Ort: felto - Filzwelt, Marktstraße 19, 29614 Soltau.

15:30 Uhr Bad Fallingbostal.

Der Verkehrs- und Kneippver-

ein Bad Fallingbostal bietet das Bewegungstraining „Heigl“ an. Eine Mitgliedschaft im Verein ist nicht nötig. Nähere Informationen unter Tel.: 05162/9865043. Ort: Hof der Heidmark, Soltauer Straße 21, 29683 Bad Fallingbostal.

Do., 21.11.

09:00 Uhr Bad Fallingbostal.

Tautreten. Der Kneippverein Bad Fallingbostal donnerstags ein zum Tautreten im Kurpark. Treffpunkt beim Barfußpfad. Nähere Information unter Tel.: 05162/9011121. Ort: Kurpark Bad Fallingbostal, Freudenthalstraße 8, 29683 Bad Fallingbostal.

09:00 Uhr Verden.

Verdener Hengstkörung mit Hengstmarkt Dressurhengste und FRH-Cup (auch Freitag und Samstag). Ort: Niedersachsenhalle Verden, Lindhooper Straße 92, 27283 Verden (Aller).

15:30 Uhr Bad Fallingbostal.

Bilderbuchkino in der Stadtbücherei. Lachen! Staunen! Lernen! Spaß haben! Um Anmeldung in der Stadtbücherei wird gebeten. Ort: Stadtbücherei Bad Fallingbostal, Sebastian-Kneipp-Platz 1, 29683 Bad Fallingbostal.

19:30 Uhr Rotenburg.

Bremer Barockorchester LOS TEMPERAMENTOS. Das Bremer Barockorchester

interpretiert Barockmusik mit historischen Instrumenten und verbindet die Musik Lateinamerikas und Europas. Ort: IGS Rotenburg (Lucia-Schäfer-Saal), In der Ahe 30, 27356 Rotenburg (Wümme).

Fr., 22.11.

17:00 Uhr Rotenburg.

Führung mit dem Rotenburger Stadtschreiber. Machen Sie mit dem Stadtschreiber eine Zeitreise, der teilweise kostümiert von seiner Tätigkeit berichtet und Persönlichkeiten der Stadtgeschichte vorstellt. Weitere Information über gaestefuehrer-michael@vodafoneemail.de. Anmeldung unbedingt erforderlich bis 20.11., 18 Uhr, entweder beim Gästeführer oder bei der Tourist-Information im Rathaus von Rotenburg. Treffpunkt: Heimathaus Rotenburg (Startschild), Burgstraße 2, 27356 Rotenburg (Wümme).

19:00 Uhr Bad Fallingbostal.

Abba Tribute Dinner Show. Die größten Hits der schwedischen Band und ein exquisites Mehrgang-Menü. Karten unter www.potpourri-fallingbostal.de oder Tel.: 05162/902988. Ort: Potpourri - die Eventgastromomie im Kurhaus, Sebastian-Kneipp-Platz 1, 29683 Bad Fallingbostal.

19:30 Uhr Kirchlinteln.

Multimedia-Reportage: Wilhelm Busch in Szene ge-

setzt – mit Peter von Sassen. Audiovisueller Themenabend mit Bildern, Dokumenten, Stimme und Musik. Karten unter krugevent@gmx.de. Ort: Lintler Krug, Hauptstraße 36, 27308 Kirchlinteln.

Sa., 23.11.

10:00 Uhr Krelingen.

Krelinger Bauerntag. Zukunftsbranche Landwirtschaft. Infos unter Tel.: 05167/970132. Ort: Kirche GRZ Krelingen, Krelingen 37, 29664 Walsrode.

11:00 Uhr Altenboitzen.

Über Zäune schauen. Adventszauber im Lichterglanz ist das Highlight im November. Ein kleiner Markt mit schönen Dingen für die vorweihnachtliche Zeit. Infos unter marquart.altenboitzen@gmail.com oder Tel.: 05166/1631. Ort: Kerstin + Siegmund Marquart, Altenboitzen 48, 29664 Walsrode.

14:00 Uhr Fintel.

Über Zäune schauen. Geöffneter Garten am Samstag und Sonntag. Lassen Sie sich von dem naturnahen 4.300 qm verwunschenen Garten verzaubern. Leider sind Hunde auf dem Gelände nicht gestattet. Infos unter papenhus@web.de oder Tel.: 04265/442. Ort: Edda Barth-Golz + Rainer Golz, Moordamm 1, 27389 Fintel.

Weihnachtsausstellung

AM 29 . NOVEMBER SOLTAU



Foto: Kunsthandwerkliche Arbeitsgemeinschaft Soltau

15:00 Uhr Bad Fallingbostal.

Adventsbasar im Juz. Bei vorweihnachtlicher Atmosphäre darf im Jugendzentrum gestöbert, gestaunt und entdeckt werden. Ort: Jugendzentrum Fallingbostal, Michelsenstraße 4, 29683 Bad Fallingbostal.

19:00 Uhr Bad Fallingbostal.

Elvis meets Dinner. Die Welt des King of Rock 'n' Roll mit seinen größten Hits in einer spektakulären Dinner-Show. Karten unter www.potpourri-fallingbostal.de oder Tel.: 05162/902988. Ort: Potpourri - die Eventgastroonomie im Kurhaus, Sebastian-Kneipp-Platz 1, 29683 Bad Fallingbostal.

20:00 Uhr Visselhövede.

Theater Metronom: In der Bar Paradies ist der Teufel los! Der Teufel hat seine Hände überall im Spiel. Kabarett und märchenhaftes Erzähltheater mit viel Musik. Karten unter Tel.: 04262/1399. Ort: Theater Metronom, Hütthof 1, 27374 Visselhövede.

20:00 Uhr Visselhövede.

Konzert mit Boogielicious. Deutsch-niederländisches Boogie-, Blues- und Jazz-Trio, das Musik der 20er, 30er und 40er Jahre ins aktuelle Jahrhundert katalpultiert. Karten unter Tel.: 04262/8694. Ort: Heimathaus Visselhövede, Burgstraße 3, 27374 Visselhövede.

20:00 Uhr Walsrode.

Jazz im Schaufenster: Olli Poppe mit Profis aus Bremen. Weiteres Konzert der bekannten Veranstaltungsreihe. Ort: Musikschule Nicolaus (Schaufensterbühne), Moorstraße 76, 29664 Walsrode.

So., 24.11.

10:00 Uhr Westen.

Hefekuchenbacktag und Erzählcafé bei Selbstbedienung im Olen Stall. Je nach Witterung laden auch der Hof, der Garten und die beheizten Holzhütten zum Verweilen ein Auf Wunsch kann die Hofbackstube besichtigt und von Ulrike Kraul erklärt werden. Ort: Jaeger-Hoff, Zum Sportplatz 5, 27313 Westen.

14:00 Uhr Walsrode.

Über Zäune schauen. Offener Shabby Garten. Die zauberhafte Welt des „Cottage Gardens“ und einen Einblick in einen Garten ohne Strenge und formale Linien. Info: t.wendlandt74@gmx.de oder Tel.: 05161/5038969. Ort: Tanja + Thorsten Wendlandt, Dierkingstraße 24, 29664 Walsrode.

15:00 Uhr Verden.

„Besondere Stadtführung – Gefährvolles 16. und 17. Jahrhundert“. Die Teilnehmerzahl ist begrenzt. Informationen und Tickets erhalten Sie bei der Tourist-Information der Stadt

Verden unter der Tel.: 04231/12345 oder unter www.verden.de. Ort: Lügenstein, Große Straße 131, 27283 Verden (Aller).

17:00 Uhr Bad Fallingbostal.

Multivision - Das Baltikum entdecken: Litauen, Lettland, Estland. Reisebericht und poetische Bilderschau von Aneta und Dirk Bleyer, die durch die Metropolen und ländlichen Nachbarn von Tallinn, Riga und Vilnius zogen. Ort: Rathaus (Ratssaal), Vogteistraße 1, 29683 Bad Fallingbostal.

18:00 Uhr Essel.

Musical Dinner - Santa Maria. Das Original - Norddeutschlands erfolgreichste Dinner-Show mit den größten Hits von Roland Kaiser. Karten unter Tel.: 05167/9790. Ort: Hotel Heide Kröpke, Esseler Damm 1, 29690 Essel.

20:00 Uhr Visselhövede.

Theater Metronom: In der Bar Paradies ist der Teufel los! Der Teufel hat seine Hände überall im Spiel. Kabarett und märchenhaftes Erzähltheater mit viel Musik. Karten unter Tel.: 04262/1399. Ort: Theater Metronom, Hütthof 1, 27374 Visselhövede.

Di., 26.11.

19:00 Uhr Schneverdingen.

Lesung mit Carolin Haent-

jes. In Deutschland wurden im Jahr 2022 von ihren (Ex-)Partnern 126 Frauen getötet, so die Polizeistatistik. Die Mitautorin Carolin Haentjes kommt anlässlich des „Internationalen Tag zur Beseitigung von Gewalt gegen Frauen“ in das Kulturhaus Schneverdingen und wird ihre Recherchen zum Buch vorstellen und zur Diskussion anregen. Eintritt frei. Ort: KulturStellmache-rei, Oststraße 31, 29640 Schneverdingen.

Mi. 27.11.

14:30 Uhr Soltau.

Das offene Filzen ist ein Schnupperangebot, bei dem im wöchentlichen Wechsel jeweils eine Grundtechnik des Filzens vorgestellt wird. Einfach vorbeikommen. Arbeitsplätze sind begrenzt. Ort: felto - Filzwelt, Marktstraße 19, 29614 Soltau.

15:30 Uhr Bad Fallingbostal.

Der Verkehrs- und Kneippverein Bad Fallingbostal bietet das Bewegungstraining „Heigl“ an. Eine Mitgliedschaft im Verein ist nicht nötig. Nähere Informationen unter Tel.: 05162/9865043. Ort: Hof der Heidmark, Soltauer Straße 21, 29683 Bad Fallingbostal.

Konzert mit Lesung

AM 30. NOVEMBER KIRCHLINTELN



Foto: Souly

Do., 28.11.

09:00 Uhr Bad Fallingbostel.

Tautreten. Der Kneippverein Bad Fallingbostel lädt donnerstags ein zum Tautreten im Kurpark. Treffpunkt beim Barfußpfad. Nähere Information unter Tel.: 05162/9011121. Ort: Kurpark Bad Fallingbostel, Freudenthalstraße 8, 29683 Bad Fallingbostel.

17:00 Uhr Soltau.

Soltauer Weihnachtsmarkt ab heute. Alle Infos auf Soltau.de. Ort: Innenstadt Soltau, Marktstraße, 29614 Soltau.

19:30 Uhr Schneverdingen.

Weihnachten mit den drei Herren ist das Weihnachts-Special von Rotbock-Hörspiele. Wer die drei New Yorker Ermittler Walther Jefferson, Isaak Weinstein und Julius Steinberg von ihren Live-Hörspielen kennt, weiß, dass Genie und Wahnsinn, schwarzer Humor und trockene Statements feste Begleiter ihrer Unterhaltungsmission sind. Ort: Freilichtmuseum Heimathaus De Theeshof, Langelohsberg 13, 29640 Schneverdingen.

Fr., 29.11.

14:00 Uhr Soltau.

Soltauer Weihnachtsmarkt. Auch am Samstag. Alle Infos auf Soltau.de. Ort: Innenstadt Soltau, Marktstraße, 29614 Soltau.

15:00 Uhr Bad Fallingbostel.

Japanisches Heilströmen - Jin Shin Jyutsu. Einführung in die sanfte japanische Heilkunst, die durch Handauflegen den Energiefluss im Körper harmonisiert. Mit Übungen zur Selbsthilfe. Eine Anmeldung ist wegen Teilnehmerbegrenzung unter Tel.: 05162/9011121 erforderlich. Ort: Klinik Fallingbostel, Kolkweg 1, 29683 Bad Fallingbostel.

15:30 Uhr Visselhövede.

Theater Metronom: Lono - The Woman who had two Navels. Tanztheater mit Illusion, Tanz und Figurenspiel. Karten unter Tel.: 04262/1399. Ort: Theater Metronom, Hütthof 1, 27374 Visselhövede.

19:00 Uhr Schneverdingen.

Zack Bumm Bonjour Konzert mit The Headlines, Shellycoat & Arterials mit Musik der härteren Gangart. Ort: Biergarten am Rathaus, Marktstraße 4, 29640 Schneverdingen.

Sa., 30.11.

15:00 Uhr Hodenhagen.

Backtag und kleiner Weihnachtsmarkt. Ort: Brinkhaus Hodenhagen, Brinkweg 10, 29693 Hodenhagen.

20:00 Uhr Schwarmstedt.

Wie alle „BÖSE SCHWESTERN“-Programme brachial komisch, pädagogisch wertvoll und zutiefst anrührend! Karten für diese

Veranstaltung erhalten Sie bei Lotto Toto von Bostel und im Kaufhaus GNH, beide in Schwarmstedt. Ort: Bürgerbegegnungsstätte Uhle-Hof, Unter den Eichen 2, 29690 Schwarmstedt.

20:00 Uhr Kirchlinteln.

Konzert mit Lesung mit Souly, dessen Pianist ein Buch – Hannah – ein turbulenter Start – geschrieben hat. Das Programm reicht von Latin über

Pop/Jazz bis hin zu zwei Mozart-Duetten. Karte/Anmeldung unter Tel.: 0151-58161278. Ort: Müllerhaus, Schmomühler Straße 9, 27308 Kirchlinteln-Brunsbrock.

21:00 Uhr Visselhövede.

Shotgun Band Live. Erneuter Auftritt der Shotgun Band live in der Diskothek Tenne. Ort: Tenne - Club Visselhövede, Rotenburger Straße 2, 27374 Visselhövede.

böhme-NET

Das schnellste **Glasfaser-Netz** in Walsrode und Bad Fallingbostel.

Viele reden, wir bauen!
Ohne wenn und aber.



Bad Fallingbostel · Benefeld · Bomlitz · Dorfmark · Hamwiede · Oerter

Sprechen Sie uns gern an unter:

STADTWERKE
Böhmetal

Tel.: 05161 / 6001-400 oder
Mail: service@swbt.de

Telekommunikation-Multimedia-Netzwerk
FM-Net.de
ein Netz der Netze Energie & Green

Tel.: 04231 / 97 00 98 oder
Mail: info@t-m-net.de



HOTSPOTS

SEHENSWERTES UND AUSFLUGSZIELE AUF EINEN BLICK

BAD FALLINGBOSTEL:

Tourist-Information Bad Fallingbostel

Sebastian-Kneipp-Platz 1
29683 Bad Fallingbostel
Tel. 05162/4000
badfallingbostel@vogelpark-region.de
www.vogelpark-region.de
Geöffnet: Ostern-Oktober
Mo.-Do. 9-12 Uhr und 13-17 Uhr,
Fr. 9-13 Uhr
Oktober-Ostern: eingeschränkte
Öffnungszeiten.

Bücherei

Stadtbücherei im Kurhaus
Sebastian-Kneipp-Platz 1, 29683 Bad
Fallingbostel. Tel. 05162/1358.
Mo. geschl., Di., Mi., Do. und Fr. 10-12
Uhr u. 14-18 Uhr, Sa. 10-13 Uhr

Service

Funk Taxi 6006

Inh. J. Deichmann
Vogteistrasse 53
29683 Bad Fallingbostel
Tel. 05162/6006
Fax 05162/988924
info@event-car6006.de

Hof der Heidmark

Gedenkstätte im Liethwald
Soltauer Str. 24, 29683 Bad Falling-
bostel. Besichtigung donnerstags
15.30-18 Uhr (Gründonnerstag bis
Oktober) und nach Vereinbarung:
0151/10616770.

Kurpark

Mit Kräutergarten, Boulebahn,
Barfußpark, Fitnesspark.

Lieth

Stadtwald der Kreisstadt,
steile Abhänge zur Böhme,
Denkmal der Brüder Freudenthal

Bademöglichkeit

Hallenbad Bad Fallingbostel – geöffnet

Heinrichstraße 22,
29683 Bad Fallingbostel
Tel. 05162/902104
Mo. 10-21 Uhr
Di. und Fr. 7-21 Uhr
Mi. und Do. 7-18 Uhr
Sa. 08-14 Uhr
So. 08-17 Uhr
Aktuelle Informationen auf
www.badbt.de

Museum der Archäologischen Arbeitsgemeinschaft

Michelsenstr. 1, Bad Fallingbostel,
Tel. 015228683761, für Sonderöff-
nungszeiten ist die 015228683761 zu
wählen. Unsere Öffnungszeiten sind
von April bis Oktober jeden Do. von
16-18 Uhr und So. nach Vereinbarung.

Megalithpark Osterberg

Erstarrungssteine, Umwandlungs-
steine, Sedimentsteine

BOMLITZ:

Bademöglichkeit

Waldbad Bomlitz – geöffnet

Hans-Böckler-Straße 36,
29699 Bomlitz
Tel. 05161/6001 6600.
Vorsaison: Di.-So. 12-20 Uhr
Hauptsaison: Mo.-So. 10-20 Uhr
Nachsaison: Di.-So. 12-20 Uhr
Freitags – Frühschwimmen:
Das Bad öffnet bereits um 7 Uhr

Aktuelle Informationen auf
www.badbt.de

Bücherei

August-Wolff-Str. 3, 29699 Walsrode
Tel. 05161/4810050
Mi. und Fr. 10-12 Uhr u. 15-18 Uhr,
Do. und Sa. 10-12 Uhr

Cordinger Mühle (1408)

Von der Warnau angetriebene funk-
tionsfähige Wassermühle mit zwei
Mahlgängen. Bj. 1810 mit Backhaus

Eibia

Ehemaliges Gelände der Pulverfabrik,
heute Naherholungsgebiet. Waldge-
biet mit ausgeschilderten Reit- und
Wanderwegen. Zugehörig Lohheide mit
ausgedehnten Heideflächen, Hügelgrä-
ber, vom Parkplatz Borg und Parkplatz
Sportanlage Benefeld aus zu erreichen

BOTHMER:

Alte Dorfschule

Alte Dorfstr. / Vor dem Felde, 29690
Schwarmstedt. Tel. 05071/8688,
1908/09 erbaut; Unterricht wie zu
Kaisers Zeiten. Geöffnet: Mai-Sept. So.
15-17 Uhr sowie nach Vereinbarung

BISPINGEN:

Bispingen-Touristik e.V.

Bahnhofstr. 19, 29646 Bispingen
info@bispingen-touristik.de
www.bispingen.de
Juli bis September Mo.-Fr. 9-18 Uhr,
Sa.+So. 10-13 Uhr



Bademöglichkeit

Brunausee

Baden, Tretbootfahren, Gastronomie in Behringen

Bücherei – wieder geöffnet

Ortsbücherei im Pfarrhaus, Kirchweg 5, 29646 Bispingen, Mo. 15-17 Uhr (nicht in den Ferien) <https://bit.ly/3IACqoD>
Mini-Bibliothek am Spökenkieker

Dat ole Hus

Das Heide- und Freilichtmuseum in Wilsede zeigt Wohnen und Arbeiten auf einem Heidehof um und nach 1850. Öffnungszeiten: Mai - Oktober, täglich 10-16 Uhr

Greifvogelgehege Bispingen

An der Bundesstr. 209, 29646 Bispingen. Mai - Oktober: Mi., Sa., So. und Feiertags ab 15 Uhr. Tel.: 05194/7888.

Landschaftspark Iserhatsche

Nölle Str. 40, 29646 Bispingen. Tel.: 05194/1206. Jagdvilla, Barockgarten, Glaskunst, Streichholzkunst, Montagetto, Bier-Phillumennie-Sammlung. Geöffnet Mo.-So. und an Feiertagen 10-16 Uhr.

Bademöglichkeit

Luhetalbad Bispingen

Ab jetzt Freibadsaison:
www.ihr-stadtwerk.de/de/Menue/Baeder/Luhetalbad/
Trift 19, 29646 Bispingen
Mo. 13-20.30 Uhr, Di.-Fr. 6.45-20.30 Uhr, Sa.- So.- u. Feiertage 10-18 Uhr, Sonntag (Schlechtwetter) 10-14 Uhr

Verein Naturschutzpark e.V.

Niederhaverbeck 7, 29646 Bispingen
www.verein-naturschutzpark.de

Wildbienen-Erlebnispfad

2,5 km langer Weg mit 16 Stationen Niederhaverbeck 3, 29646 Bispingen März - 14. Juli, Sa., So. und an Feiertagen sowie vom 15. Juli - Oktober, von 10-17 Uhr geöffnet. Gruppen nach Vereinbarung.

Wilseder Berg

Im Zentrum des Naturschutzgebietes Lüneburger Heide

BOCKHORN:

FloraFarm Ginseng

Bockhorn 1, 29664 Walsrode. Tel. 05162/1393
Von Oktober bis einschließlich April Mo.-Fr. von 10-17 geöffnet

CELLE:

Bomann-Museum

Schlossplatz 7, Tel. 05141/12372
Eines der größten kulturgeschichtlichen Museen in Niedersachsen. Di.-So. 11-17 Uhr

Residenzmuseum im Celler Schloss

Schlossplatz 1, Tel. 05141/12373
Präsentiert in den historischen Schlossräumen die Geschichte des bedeutenden Welfenschlosses und seiner Bewohner

DORFMARK:

Dorfmark-Touristik e.V.

Altes Rathaus, Marktstr. 1
Tel. 0 51 63/3 66 01 60,
Fax 0 51 63/3 66 01 70
www.dorfmark-touristik.de
info@dorfmark-touristik.de

Bücherei

Zweigstelle Stadtbücherei
Bad Fallingbostel, Marktstr. 1,
im Alten Rathaus, Tel. 05163/290564
Mo. und Mi. 15-17 Uhr

Oldtimer Trecker-Museum

G. Tryba, Bultmanns Hof Dorfmark
Visselhöveder Str. 5, 29683 Dorfmark
Tel. 05163/6336, Geöffnet: Di. 10 - 16 Uhr oder nach tel. Vereinbarung

Bademöglichkeit

Strandbad Dorfmark

Becklinger Str., 29683 Dorfmark,
Tel. 05163/6118
In der Saison täglich 13-18 Uhr

DÜSHORN:

Dorfmuseum

Kirchstr. 4, Tel. 0173/4271201
Sammlung historischer, ländlicher Kulturgüter.
Geöffnet: April - Oktober
Besuchszeiten nur nach Vereinbarung

EBBINGEN:

Grundloser See mit Moor

Landschaftsschutzgebiet, vom Parkplatz Ebbinggen aus oder von Fulde

GILTEN:

Bothmer Mühle

29690 Gilten. Tel. 05139/3532
Besichtigung nach Absprache



© Trecker-Museum Dorfmark

HODENHAGEN:**Tourist-Information**

im Rathaus 29693 Hodenhagen
Bahnhofstraße 30
Tel. 05164/9707733, Fax 9707797

Bücherei

Bürgerhaus, Bahnhofstr. 28,
29693 Hodenhagen.
Tel.: 05191/5629 (über Soltau).
Geöffnet: Do. 14-17 Uhr

Das kleine Angelmuseum

Nelkenweg 6, 29693 Hodenhagen.
Tel. 05164/484
Besichtigung nach Vereinbarung

Reparatur-Café

Volksloh 2, 29693 Hodenhagen
Tel. 0172/5994373
Reparieren statt wegwerfen.
Jeden ersten Dienstag im Monat,
14-17.30 Uhr.

Serengetipark-Hodenhagen

Am Safaripark 1, 29693 Hodenhagen

INSEL:**Pult- und Federkiel-Museum**

Reinsehlener Weg 2, 29640 Schneverdingen. Tel.: 05193/6969, Einblick in schulische Abläufe früherer Zeit. Geöffnet: Mai-Okt., Mi., Sa. u. So. 14-17 Uhr

KIRCHLINTELN:*Regional speisen***Zwitscher-Stübchen**

Bendingbosteler Dorfstr. 26
27308 Kirchlinteln-Bendingbostel
Tel. 04237/1046
www.gaststaette-zwitscherstuebchen.de

KRELINGEN:**Heidefläche**

mit Bienenzaun und Schafstall

Großsteingrab

© Deutsches Panzermuseum

Nordöstlicher Ortsrand, über den Rundwanderweg D3 ausgeschildert

LAUENBRÜCK:*Tier- & Landschaftspark***Landpark Lauenbrück**

Wildpark 1, 27389 Lauenbrück
Tel: 04267/954760
Fax: 04267/9547619
park@landpark.de, www.landpark.de
Apr.-Okt. 8-18 Uhr, Nov.-Mär 8-17 Uhr

LÜNEBURG:**Tourist-Info**

Lüneburg Marketing GmbH
Rathaus/Am Markt, 21335 Lüneburg
Tel.: 0800/220 50-05, Fax:
04131/207 66-44,
touristik@lueneburg.info
Öffnungszeiten in der Saison (Mai-Okt.
u. Dez.): Mo.-Fr. 9.30-18 Uhr, Sa. 9.30-
16 Uhr, So. 10-16 Uhr

Altes Rathaus

Am Markt 1, 21335 Lüneburg. Ein Ensemble aus Einzelbauten. Kann zu großen Teilen besichtigt werden.

An der Münze und Schröderstraße

An der Münze, 21335 Lüneburg. Straßenzug auf dem sich das Leben Lüneburgs tummelt.

Bücherei

Franziskanerkloster und Ratsbücherei
Am Marienplatz 3, 21335 Lüneburg.
Seit 1555 im ehem. Franziskanerkloster der Stadt – eine der ältesten Stadtbibliotheken Deutschlands.

Halle für Kunst

Reichenbachstr. 2, 21335 Lüneburg

Industrie- und Handelskammer

Eines der imposantesten Gebäude des Platzes, Am Sande 1, 21335 Lüneburg

Kloster Lüne mit Textilmuseum

1172 gegründete Benediktinerinnen-Kloster Lüne inmitten einer Grünanlage mit altem Baumbestand.

MEINERDINGEN:**Kirch-Café Meinerdingen**

im alten Pfarrwitwenhaus von 1649
Dorfallee 16, 29664 Walsrode

dienstags 14-18 Uhr
Tel.: 05161/8790 (zu Bürozeiten)

MUNSTER:**Deutsches Panzermuseum**

Hans-Krüger-Str. 33, 29633 Munster.
Tel. 05192/2552.
Geöffnet: Jan.-Mai, Di.-So. 10-18 Uhr,
Juni-Sep. täglich von 10-18 Uhr,
Okt.-Dez., Di.-So. 10-18 Uhr

NEUENKIRCHEN:**Tourist-Information**

Kirchstraße 9, 29643 Neuenkirchen
Tel. 05195/94099, Fax 940829
www.heidetouristik-neuenkirchen.de,
tourismus@dasneuenkirchen.de
Öffnungszeiten in der Saison (Apr.-Okt.):
Mo.-Do. 8.30-17 Uhr, Fr. 8.30-14 Uhr,
Sa. 8.30-12 Uhr; Öffnungszeiten außer-
halb der Saison (Nov.-Mär.): Mo. 8.30-16
Uhr, Di.-Fr. 8.30-13 Uhr, Sa. geschlossen

Springhornhof

Tiefe Straße 4, 29643 Neuenkirchen
Tel. 05195/933963
Projekt Kunst in der Landschaft
Geöffnet: Di.-So. 14-18 Uhr

Schröers-Hof

Kirchstr. 9, 29643 Neuenkirchen
Tel. 05195/933810
Geöffnet: April-Okt. Mo.-Fr. 8.30-
17 Uhr, Sa. 8.30-12 Uhr.
Nov.-März Mo. 8.30-16 Uhr,
Di.-Fr. 8.30-13 Uhr, Samstag
geschlossen. Bücherei: Mi. 14-17 Uhr

NEUSTADT:**Wassermühle Vesbeck**

Vesbeck, Beekestraße., 31535 Neustadt. Besichtigung nach Absprache möglich. Tel. 05073/1228 o. 1590

NINDORF:**Wildpark Lüneburger Heide**

Am Wildpark, Tel. 04184/89390
Ganzjährig geöffnet:
1. Nov.-28. Febr. 9.30-16.30 Uhr,
1. März-31. Okt. 8-19 Uhr
Tel.: 04184/89390

OSTENHOLZ:**Sieben Steinhäuser**

Nato-Truppenübungsplatz.

Bereits 1832 unter Denkmalschutz gestellt. Zur Gruppe gehören 5 Steingräber hinter Schutzwällen.

RETHEM:

Tourist-Information

Im Rathaus Rethem, Lange Straße 4, 27336 Rethem/Aller
Tel. 05165/989888, Fax 989898
www.aller-leine-tal.de,
rathaus@rethem.de
In den Sommerferien ist die
Bücherei mittwochs geöffnet

Bücherei

Samtgemeindebücherei, Londystr. 3., 27336 Rethem/Aller.
Tel.: 05165/2900107
Öffnungszeiten: Mo. 9.30-10 Uhr,
Mi. 16-18 Uhr.

Bockwindmühle (1594) IM

Londy-Park, direkt an der Aller,
Stand bis 1955 im Dorf Frankenfeld.
Besichtigung nach Absprache.
Tel. 05165/9898-88

Burghof Rethem

Lange Str. 2, Tel. 05165/2900000.
www.burghof-rethem.de. Veranstal-
tungs- und Kulturzentrum mit wechseln-
den Ausstellungen, direkt an der Aller
gelegen. Burghof-Café der Landfrauen
sonntags 14-17 Uhr, in der Regel
März-Oktober. Führungen auf Anfrage.

Mietwagen Helms

27336 Rethem
Tel. 05165/98900
info@mietwagen-helms.de
www.mietwagen-helms.de

SCHNEVERDINGEN:

Tourist-Info

Schneverdingen Touristik
Rathauspassage 18
Tel. 05193/93800, Fax 05193/93890
www.schneverdingen-touristik.de
15. Juli - 15. September:
Sa. 10-16 Uhr, So. 10-13 Uhr
Mai - Okt.: Mo.-Fr. 9-18 Uhr, Sa. 10-13 Uhr,
November - April: Mo.-Fr. 9-16 Uhr

De Theeshof

Langelohsberg/Hansahlener Dorfstr.,
29640 Schneverdingen.
Tel 05193/2199

Historische Hofanlage
Geöffnet: Mai-Okt. Do.-So. 15-18 Uhr,
Eine-Welt-Kirche

Ernst-Dax-Straße 8, 29640 Schne-
verdingen. Ein dezentrales Ex-
po2000-Projekt. Verbaut wurde das
sonst kaum verwertbare Kiefern- u.
Eichenholz aus der Region. April-
Oktober Mo.-Do. und Sa. 10-12 Uhr,
tägl. 15-17 Uhr

Heidegarten

1990 fertiggestellt zeigt er mehr
als 200 verschiedene Heidesorten
in über 200.000 Pflanzen.

Regional speisen

Der Schnuckenhof in Wesseloh

Wesseloh Str. 44a,
29640 Schneverdingen-Wesseloh,
Tel. 04265/8274
www.schnuckenhof-wesseloh.de
Heidschnuckenspezialitäten im eigenen
Lokal. Sonderveranstaltungen (z. B.
„Sigis Schnuckentour“): s. Homepage
Öffnungszeiten: Mo., Fr., Sa. 17-22 Uhr
und nach Vereinbarung

Höpen

Westlich vom Wilseder Berg vorge-
lagerte Hügelkette. Vom Höpenberg
(119 m NN) Fernblick bis zum Wilseder
Berg. Heidschnuckenaustrieb Mai-Okt.
täglich gegen 10.30 Uhr.

Pietzmoor

5 km Rundwanderweg mit befestigten
Bohlenstegen quer durch die geheim-
nisvolle Umgebung.

Entdecken

Walderlebnis Ehrhorn und Ameisen-Erlebnis-Ausstellung

Ehrhorn 1, 29640 Schneverdingen
Tel: 05198/987120; Öffnungszeiten:
Mai - Mitte Oktober Sa., So. und an
Feiertagen 10-17 Uhr und nach telefo-
nischer Vereinbarung.



www.ehrhorn-heide.de oder
www.ameisenzentrum.de

Walter-Peters-Park

mit großem Spielplatz,
Kneippbecken zum Wassertreten.

SCHWARMSTEDT:

Tourist-Information

Am Markt 1, 296920 Schwarmstedt,
Tel. 05071/8688
www.schwarmstedt.de
Tourismusregion Aller-Leine-Tal
Am Markt 1, Tel. 05071/912558
Fax 05071/912557
www.aller-leine-tal.de

Café

Antiquitäten-Café & Gästehaus

Schwarmstedt, Am Hohen Ufer 1,
29690 Schwarmstedt.
Tel. 05071/2737
www.antiquitaeten-cafe.de
Mo.-So. nach Vereinbarung leckeres
Frühstücksbuffet.

Bücherei Schwarmstedt

Uhle-Hof, Unter den Eichen 3, 29690
Schwarmstedt. Tel. 05071/80955
Geöffnet: Mo. u. Di. 15-18 Uhr,
Do. 15-19 Uhr, Fr. 9-12 Uhr

Bücherei Lindwedel

Schulstr. 2, 29690 Lindwedel,
Di. 11-15 Uhr (nicht in den Ferien)
www.fahrbuecherei-heidekreis.de

Bademöglichkeit

Hallenbad Schwarmstedt

Am Beu 4, 29690 Schwarmstedt.
Tel. 05071/809-370.
www.hallenbad-schwarmstedt.de

Harry's klingendes Museum

Neustädter Str. 25, 29690
Schwarmstedt. Tel. 05071/912941
Privatsammlung mechanischer
Musikinstrumente.
Besichtigung nur mit Führung nach
vorheriger Anmeldung.

SOLTAU:

Tourist-Info

Am Alten Stadtgraben 3, Soltau
Tel. 05191/828282, Fax 8282-99
www.soltau-touristik.de
Geöffnet: Mo.-Do. 9-17 Uhr, Fr. 9-13 Uhr,
Sa. geschlossen bis Ende April

HOTSPOTS

Die Bleilau – Schrift- und Druckwelt

Kirchstraße 2, 29614 Soltau
Tel. 05191/3285
Mo., Mi., Sa. von 14-17 Uhr oder nach
Terminvereinbarung
www.buchdruckmuseum-soltau.de

Breidings Garten

Breidingsgarten 5, 29614 Soltau
www.breidings-garten.de

Felto-Filzwelt

Marktstraße 19, 29614 Soltau
Täglich von 10-18 Uhr.
www.filzwelt-soltau.de

Heide-Park-Resort

Täglich ab 10 Uhr
www.heide-park.de

Heidewitzka

Das Kindertobeland
Gottfried-von-Cramm-Str. 1, 29614
Soltau. www.heidewitzka.com

Spielmuseum Soltau

Poststr. 7 und 15, 29614 Soltau,
Tel. 05191/82182
Öffnungszeiten: Täglich 10-18 Uhr

Bademöglichkeit

Soltau Therme - in die Natur eintauchen.

Mühlenweg 17, 29614 Soltau
Nutzungs- und Öffnungszeiten unter
www.soltau-therme-online.de

STELLICHTE:

Dorfcafé Stellichte

Stellichte 15a, 29664 Walsrode.
Geöffnet: So. 14-17 Uhr
Tel. 05168/4802820
www.lehrde-tal.de



© Spielmuseum Soltau

Gutskapelle (erbaut 1608-1610)

Stellichte 1, 29664 Walsrode.
War bis 1975 im Privatbesitz,
überrascht durch seine Pracht.
Geöffnet ab Ostermontag bis zur
Zeitumstellung im Herbst: offene Sonn-
u. Feiertage 14-16 Uhr. Tel.: 05168/309

UNTERLÜSS:

Urwald in der Südheide

29345 Unterlüß
Walderlebnispfad durch altes Waldge-
biet mit Naturwaldreservat.
Ausgangspunkt für Wanderungen
durch das Lüßwaldgebiet ist der
Parkplatz „Lüßwald“ an der L280.
Tel.: 05052/6574

VERDEN:

Tourist-Info

Große Str. 40, 27283 Verden.
Tel. 04231/12345,
Fax 04231/12320, www.verden.de
Mo.-Fr. 10-18 Uhr, Sa. 10-13 Uhr

Deutsches Pferdemuseum

Holzmarkt 9, 27283 Verden.
Tel. 04231/807140
Geöffnet 10-17 Uhr, außer Mo.

Historisches Museum

Untere Str. 13, 27283 Verden.
Tel. 04231/2169
Geöffnet: Di.-So. 10-13 Uhr u. 15-17 Uhr

Bademöglichkeit

Verwell

Saumurplatz, 27283 Verden
Tel. 04231/9566655, info@verwell.de
www.verwell.de

WALSRODE:

Tourist-Information

Vogelpark-Region
Kirchplatz 2 im Kloster, 29664 Walsrode
Tel. 05161/7897482, Fax 7897483
info@vogelpark-region.de
www.vogelpark-region.de
Geöffnet: ganzjährig
Mo.-Do. 9-12 Uhr und 13-17 Uhr,
Fr. 9-13 Uhr, Sa. geschlossen
November – März: eingeschränkte
Öffnungszeiten.

Restaurant

Argentinisches Steakhouse Mendoza

Lange Straße 79, 29664 Walsrode,
Tel. 05161/486061
info@mendoza-walsrode.de
www.mendoza-walsrode.de
Mo.-Fr. 17-23 Uhr, Sa. 16.30-23.45
Uhr, So. 11.30-14.30 Uhr, 17-23 Uhr

Böhmetal Kleinbahn

Ab Mai gilt folgendes: Die Abfahrten
erfolgen nur noch ab Vorwalsrode,
Hannoversche Straße 66 (zwischen
REWE und Raiffeisen-Tankstelle)
bis zum 31.10. an jedem Sonntag
um 14:25 Uhr. An Feiertagen und zu
besonderen Anlässen verkehrt auch
ein Zug schon um 11 Uhr (wird in
der Homepage veröffentlicht). Die
Rückfahrt ab Altenboitzen erfolgt
nach der Ankunft. Gesamtfahrzeit: ca
120 Min. Nur am Sonntag wird erst ab
16:20 Uhr ab Altenboitzen gefahren,
damit genug Zeit für den Besuch des
Dorfcafé "Am Jordan" bleibt. In Hollige
bleibt genug Zeit, den denkmalge-
schützten einzige Wellblechbahnhof in
Niedersachsen anzuschauen.
Die Draisinen verkehren vom 1.5.
bis 3.10. jeden Tag (nach vorheriger
telefonische Anfrage) ab Hollige 40
um 11:30 oder 15 Uhr. Die Fahrten
sind begleitet.
Weitere Infos und Buchungsmöglich-
keiten sind unter [www.museums-
bahn-walsrode.de/fahrt-buchen/](http://www.museums-
bahn-walsrode.de/fahrt-buchen/) mög-
lich. Infos unter 015221558560 oder
info@museumsbahn-walsrode.de



© Böhmetal Kleinbahn

Bücherei

Stadtbücherei, Robert-Koch-Str. 1/
Stadthalle, 29664 Walsrode.
Tel. 05161/609752
Di.-Fr. 10-18 Uhr, Sa. 10-12 Uhr

*Bademöglichkeit***Fitnessbad – geöffnet**

Hermann-Löns-Straße 23,
296664 Walsrode
Tel. 05161/4889980.
Mo. 10-16 Uhr, Di. - Fr. 7-21 Uhr
Sa. 11-18 Uhr, „Ladies only“ 16-18 Uhr
(ab 16 Jahre), So. 11- 17 Uhr
Aktuelle Informationen auf
www.badbt.de

Galerie Hohmann

Kunst & Rahmung
Hann. Str. 2 - Eingang Saarstr.
29664 Walsrode, Tel. 05161/5517
www.galeriehohmann.de

Heidemuseum „Rischmannshof“

Hermann-Löns-Str. 8,
Tel. 05161/4810887 oder
Tel. 05167/913843
E-Mail: palme17@t-online.de
Gehört zu den ältesten Freilichtmuseen
in Norddeutschland. Geöffnet: 1. April
-30. Nov. Mi.-Sa. 10-12.30 Uhr u. 13-17
Uhr, Sonn- u. Feiertage 13-17 Uhr

Heidewachs Zierkerzenschnitzerei

Ebbinger Str. 1a, 29664 Walsrode
Tel. 05161/910660

Hof Rengstorf

Weiß- und Grünspargel, Fleisch und
Wurst vom Duroc-Schwein und Gal-
loway-Rind. Hofladen während der
Spargelsaison tägl. 8-18 Uhr geöffnet
Benzen Nr. 6, 29664 Walsrode, [info@](mailto:info@hof-rengstorf.de)
hof-rengstorf.de, Tel. 05161/3234

*Regional speisen & Kutschfahrten***Hotel Forellenhof**

Hünzingen 3, 29664 Walsrode.
Kutschfahrten individuell buchbar.
Anmeldung unter Tel. 05161/9700

Kloster Walsrode**Evangelisches Damenstift**

Kirchplatz 2, Walsrode, Pilgerort,
Kapelle und Park.
April-Oktober täglich Di.-So. 15 Uhr Füh-
rung, Treffpunkt am Eingangstor.
Anfrage unter Tel.-Nr. 05161/4811989
Kulturprogramm www.kloster-walsrode.de

Kuriositäten, Galerie und Geschenke

Heinz Laurich, Worth 6, 29664 Walsrode
Tel. 0177/7355377
Geöffnet Mo.-Fr. 14-18 Uhr,
Sa. 9-12 Uhr oder nach Vereinbarung.

Lönsgrab

im Tietlinger Wacholderhain

Weltvogelpark Walsrode

Am Vogelpark, 29664 Walsrode.
Tel. 05161/60440
4.000 Vögel aus 650 Arten
Geöffnet: 16. März-3. Nov.
tägl. 10-18 Uhr, Juli/Aug. und am
Wochenende bis 19 Uhr

WIETZE:**Deutsches Erdölmuseum**

Schwarzer Weg 7-9, 29323 Wietze
Tel. 05146/92340
1858 fand eine der weltweit ersten
ölfündigen Bohrungen hier statt.
März-Nov. Di.-So. 10-17 Uhr,
Juli-Aug. Mo.-So. 10-18 Uhr

WIETZENDORF:**Wietzendorf Touristik**

Verkehrsverein Wietzendorf e. V.
Kampstraße 4, 29649 Wietzendorf
Tel. 05196/2190, Fax 05196/2275
www.wietzendorf-touristik.de
Ostern-Oktober: Mo.-Fr. 10-13 Uhr u.
14-17 Uhr
Sa. 9-13 Uhr, November-Ostern:
Mo.-Fr. 10-13 Uhr

*Bademöglichkeit***Südsee-Camp**

Badeparadies
Südsee Camp 1, 29649 Wietzendorf,
Tel. 05196/980330
Für Tagesgäste ist eine vorherige
telefonische Abfrage der Besuchs-
möglichkeit empfehlenswert. Siehe
auch www.suedsee-camp.de



© Südseecamp

Weitere Sehenswürdigkeiten

findling-heideregion.de/#hotspots

**Dein Hotspot
fehlt hier noch?**

Dann sicher dir jetzt dieses
unschlagbare Angebot:

Adresse,
Kontaktdaten,
Öffnungszeiten
Mindestlaufzeit
6 Monate

Nur 15 Euro
monatlich

fg

ÄRZTLICHER/ AUGENÄRZTL. BEREITSCHAFTSDIENST

Kassenärztliche Vereinigung außerhalb der Sprechzeiten: Ihr Anruf wird an den für Sie zuständigen Bereitschaftsdienst weitergeleitet
116 117

DIE AUGENPARTNER AUGENÄRZTE

Walsrode, Lange Str. 55-57
Tel. 05161 / 48850

Soltau, Poststr. 18-20
Tel. 05191 / 9780133

Schneverdingen, Verdener Str. 10
Tel. 05193 / 2071

Schwarmstedt, Hauptstraße 15
Tel. 05071 / 912750

Hoya, Promenade 15
Tel. 04251 / 670800

ZAHNÄRZTLICHER NOTDIENST

Samstag, Sonntag und an Feiertagen von 10 bis 11 Uhr (außerhalb dieser Zeit nur nach vorheriger telefonischer Anmeldung)

02./03.11.2024:
Za. Drösemeyer, Bad Fallingbostal
Tel. 05162 / 903666

09./10.11.2024:
Dr. A. Bastin, Walsrode
Tel. 05161 / 1626

16./17.11.2024:
Dr. Michels-Wakili, Walsrode
Tel. 05161 / 74506

23./24.11.2024:
Dr. U. Meyer, Düşhorn
Tel. 05161 / 73133

30.11./01.12.2024:
Praxis Dres. Bastin,
Walsrode,
Tel. 05161 / 1626



TIERÄRZTLICHER NOTDIENST

2./3.11.2024:
Dr. Neddenriep, Bad Fallingbostal
Tel. 05162 / 2768

TÄ Seyer-Carstens, Düşhorn
Tel. 05161 / 6098770

9./10.11.2024:
Gem.-Praxis Rabe/Söchting, Bomlitz
Tel. 05161 / 4811130

TÄ Bockhorn, Krelingen
Tel. 05167 / 911051

16./17.11.2024:
Dr. Riedel, Benzen
Tel. 05161 / 6231

Tierärztl. Praxis Schwarmstedt,
Dr. Jürgens
Tel. 05071 / 912330

23./24.11.2024:
TÄ Lünebach-Hüner, Idsingen
Tel. 01523 / 1601800

Dr. Krull, Hodenhagen
Tel. 05164 / 800381

TA Hansen, Lindwedel/Hope
Tel. 05073 / 926789

30.11./1.12.2024:
Dr. Teders, Schwarmstedt
Tel. 05071 / 912211

Gem. Praxis Rabe/Söchting, Bomlitz
Tel. 05161 / 4811130

APOTHEKEN NOTDIENST

31.10.2024:
Michaelis-Apotheke Bomlitz-Benefeld
Tel. 05161 / 941414

2.11.2024:
Stadt-Apotheke
Walsrode
Tel. 05161 / 71155

3.11.2024:
Birken Apotheke Bomlitz
Tel. 05161 / 4542

9.11.2024:
Neue Apotheke Visselhövede
Tel. 04262 / 94410

Heide-Apotheke Schwarmstedt
Tel. 05071 / 98190



10.11.2024:
Löns-Apotheke Walsrode
Tel. 05161 / 98780

16.11.2024:
Kur-Apotheke Bad Fallingbostal
Tel. 05162 / 98860

17.11.2024:
Alte Apotheke Visselhövede
Tel. 04262 / 2252

Germania-Apotheke, Schwarmstedt
Tel. 05071 / 912021

23.11.2024:
Linden-Apotheke Dorfmark
Tel. 05163 / 2066

24.11.2024:
Stadt-Apotheke Walsrode
Tel. 05161 / 71155

30.11.2024:
Alte Rats-Apotheke, Walsrode
Tel. 05161 / 5563

1.12.2024:
Neue Apotheke Visselhövede
Tel. 04262 / 94410

Heide-Apotheke
Schwarmstedt
Tel. 05071 / 98190

WICHTIGE RUFNUMMERN

Feuerwehrnotruf/Rettungsdienst:
(0 51 91) 1 92 22

Ärztlicher
Bereitschaftsdienst **116 117**

Anforderung des Notarztes/
Rettungswagen und liegenden
Krankentransportes über die
Rettungsleitstelle des Landkreises
Heidekreis **112**

Bundespolizei-Hotline
(08 00) 6 88 80 00

Ständige Notdienst-Rufnummern:
Heidekreis-Klinikum GmbH
Krankenhaus Walsrode
(0 51 61) 60 20

Krankenhaus Soltau
(0 51 91) 60 20

Polizei-Notruf **110**



Ich höre Zeitung.

Jetzt App herunterladen und direkt loslesen.

Inklusive Vorlesefunktion und Vorabendausgabe.



Laden im
App Store

JETZT BEI
Google Play

*„Meine Mutter weiß genau:
Wenn sie Hilfe braucht, tue ich
alles, was ich kann. Aber im
akuten Notfall? Da kann das
Rote Kreuz einfach mehr. Und
das weiß sie ja auch. Es ist also
eigentlich nicht ihr, sondern
unser Hausnotruf. Er macht
uns beide sicherer.“*



**Deutsches
Rotes
Kreuz**



**Der Hausnotruf.
Ein Geschenk,
das verbindet!**

**Hausnotruf.
Bunter, sicherer, unbeschwerter.**

Tel. 05161 9817-35 · www.drk-walsrode.de